



Občina Bled
OBČINSKI SVET

6)

V skladu s 30. členom Statuta Občine Bled (Ur. list RS, št. 119/03 - UPB, 84/06), Vam v prilogi pošiljam v obravnavo in sprejem:

Osnutek Odloka o razglasitvi Cerkve Sv. Lenarta v Bodeščah za kulturni spomenik lokalnega pomena.

Kot predstavnica predlagatelja bo na seji sodelovala Sonja Šlibar, vodja odd. za gospodarstvo in družbene dejavnosti.

PREDLOG SKLEPOV:

- 1. Občinski svet Občine Bled se strinja, da se Odlok o razglasitvi Cerkve Sv. Lenarta v Bodeščah za kulturni spomenik lokalnega pomena, v skladu s 73. členom Poslovnika Občinskega sveta Občine Bled – UPB (Ur. list RS, št. 41/05), obravnava in sprejme po skrajšanem postopku.***
- 2. Občinski svet Občine Bled sprejme osnutek Odloka o razglasitvi Cerkve Sv. Lenarta v Bodeščah za kulturni spomenik lokalnega pomena.***
- 3. Občinski svet Občine Bled sprejme predlog Odloka o razglasitvi Cerkve Sv. Lenarta v Bodeščah za kulturni spomenik lokalnega pomena***

***Janez Fajfar,
univ.dipl.etnolog,prof.geografije
župan Občine Bled***

Na podlagi 12. člena Zakona o varstvu kulturne dediščine (Ur. list RS št.7/99) in 16. člena Statuta občine Bled (Ur. list RS, št. 119/2003 – UPB in 84/06), je Občinski svet Občine Bled na redni seji, dne, sprejel

ODLOK
o razglasitvi CERKVE SV. LENARTA V BODEŠČAH
za kulturni spomenik lokalnega pomena

1. člen

Z namenom, da bi trajno zagotovili ohranitev in posebno družbeno varstvo kulturnih vrednot na območju Občine Bled, razglamo objekte in območja, ki imajo posebno kulturno, krajinsko, umetnostno in zgodovinsko vrednost za spomenike lokalnega pomena.

2. člen

Za kulturni spomenik lokalnega pomena se razglasi enota dediščine:

Bodešče – CERKEV SV. LENARTA - EŠD 28

Enota ima umetnostno - arhitekturni in zgodovinski pomen za Občino Bled, zato jo razglamo za kulturni spomenik lokalnega

pomena z lastnostmi arhitekturnega in umetnostno zgodovinskega spomenika.

3. člen

Lastnosti, ki utemeljujejo razglasitev za kulturni spomenik lokalnega pomena:

Barokizirana gotska enoladijska cerkev z zvezdasto obokanim prezbiterijem iz okoli 1440, renesančno lopo in baročnim zvonikom je eden najpomembnejših sakralnih spomenikov v severozahodnem gorenjskem kotu predvsem zaradi srednjeveških poslikav iz 15. in 16. stoletja, ki so delo Mojstra bohinjkega prezbiterija, Bodeško-prileškega mojstra in Mojstra Jakobove legende.

4. člen

Lokacija spomenika in lastniki:

katastrska občina	parcelna številka	cela / del	lastnik
Ribno	1113	cela	Rimokat. župnijstvo Ribno

Opis vplivnega območja spomenika:

Vplivno območje obsega parcele št.: 1116/1, 1112/6, 1112/7, 1112/1,1112/3, 1112/4, 1112/2, 1112/8, 1112/5, 1115/1, 1112/9, 1115/2, 1114, 1116/2, 1109, 1117 vse cele, 1027/1 del, 1356/1 del, 1026 del, vse k.o. Ribno

5. člen

Varstveni režim za spomenik iz 2. člena

Za enoto velja varstveni režim, ki določa:

- varovanje kulturnih, arhitekturnih, likovnih ter krajinskih vrednot v celoti, njihovi izvornosti in neokrnjenosti ter varovanje vseh vedut na spomenik,
- prepoved vseh posegov v zaščitene tlorise, gabarite stavbe, arhitekturne

člene, poslikave in opremo, razen vzdrževalnih posegov, ki jih s predhodnim kulturno-varstvenim soglasjem odobri Zavod za varstvo kulturne dediščine Slovenije (v nadaljnjem besedilu pristojni zavod) in za potrebe sakralne namembnosti spomenika.

- prepoved posegov v odprti prostor in njegove tlorisne značilnosti z razporedi stavb in drevja razen vzdrževalnih del, ki so odobrena s predhodnim kulturno-varstvenim soglasjem zavoda
- v območju spomenika je prepovedano posegati v prostor s postavljanjem objektov trajnega in začasnega značaja vključno z nadzemno infrastrukturo ter

nosilci reklam, razen v primerih, ki jih s predhodnim kulturno-varstvenim soglasjem odobri pristojni zavod.

Zavarovano območje je namenjeno:

- trajni ohranitvi kulturnih, arhitekturnih, likovnih in krajinskih vrednot,
- povečevanju pričevalnosti kulturnega spomenika,
- prezentaciji kulturnih vrednot
- učno-demonstracijskemu delu,
- znanstveno-raziskovalnemu delu.

6. člen

Kulturni spomenik ima vplivno območje. To so površine, ki so vidno in funkcionalno povezane s spomenikom. V vplivnem območju spomenika ni dovoljena gradnja objektov in izvajanje posegov, ki bi lahko imeli neposreden ali posreden negativni vpliv na kulturno funkcijo ter vidno in doživljajsko privlačnost kulturnega spomenika. O obsegu in značaju vpliva presoja pristojni zavod.

7. člen

Imetniki spomenika morajo z njim ravnati kot dobri gospodarji, ga vzdrževati na lastne stroške, oziroma ohranjati njegovo substanco, podobo in položaj v okolici, varovati spomenik pred nevarnostjo delovanja naravnih sil ali človeškega ravnanja ali pa jih prepustiti strokovni organizaciji.

Za vsak poseg v spomenik, njegove dele, opremo in vplivno območje spomenika je potrebno pridobiti kulturnovarstvene pogoje in na njihovi podlagi kulturnovarstveno soglasje ZVKDS, Območna enota Kranj.

8. člen

Natančne oznake kulturno-zgodovinskega spomenika Cerkev sv. Lenarta v Bodeščah so navedene v strokovnih podlagah, ki jih je izdelal Zavod za varstvo kulturne dediščine Slovenije, Območna enota Kranj in so sestavni del odloka.

9. člen

Razvojna usmeritev za kulturni spomenik Cerkev sv. Lenarta v Bodeščah je ohranitev sakralne in kulturne namembnosti ter postopno restavriranje poslikav in opreme.

10. člen

Naloge varstva, ki jih Zakon o varstvu kulturne dediščine daje strokovnim organizacijam, opravlja na območju Občine Bled Zavod za varovanje kulturne dediščine Slovenije, Območna enota Kranj.

11. člen

Pristojni občinski upravni organ predlaga zaznambo nepremičnine kulturnega spomenika lokalnega pomena Cerkve sv. Lenarta v Bodeščah v zemljiški knjigi in v 30. dneh po uveljavitvi odloka izda odločbo lastnikom kulturnega spomenika, s katero določi režim varstva s posameznimi omejitvami in prepovedmi ter razvojnimi usmeritvami glede znamenitosti oziroma spomenika in njegove neposredne okolice.

12. člen

Odlok začne veljati osmi dan po objavi v Uradnem listu RS.

Številka:

Datum:

Janez Fajfar
župan Občine Bled

OBVEZNI ELEMENTI STROKOVNIH PODLAG ZA RAZGLASITEV ZA SPOMENIK LOKALNEGA POMENA

Datum: 23. 05. 2007

I. IDENTIFIKACIJA ENOTE

EŠD: 28

Ime enote:

Bodešče – Cerkev sv. Lenarta

II. VARSTVENE SKUPINE

arhitekturni in zgodovinski spomenik

III. UTEMELJITEV RAZGLASITVE ZA SPOMENIK LOKALNEGA POMENA (12. člen odloka)

Barokizirana gotska enoladijska cerkev z zvezdasto obokanim prezbitერიem iz okoli 1440, renesančno lopo in baročnim zvonikom je eden najpomembnejših sakralnih spomenikov v severozahodnem gorenjskem kotu predvsem zaradi srednjeveških poslikav iz 15. in 16. stoletja, ki so delo Mojstra bohinjkega prezbitერიja, Bodeško-prileškega mojstra in Mojstra Jakobove legende.

<i>katastrska občina</i>	<i>parcelna številka</i>	<i>cela / del</i>	<i>lastnik</i>
<i>Ribno</i>	<i>1113</i>	<i>cela</i>	<i>Rimokat. župnija Ribno</i>

V. OPIS VPLIVNEGA OBMOČJA SPOMENIKA

Vplivno območje obsega parcele št.: 1116/1, 1112/6, 1112/7, 1112/1, 1112/3, 1112/4, 1112/2, 1112/8, 1112/5, 1115/1, 1112/9, 1115/2, 1114, 1116/2, 1109, 1117 vse cele, 1027/1 del, 1356/1 del, 1026 del, vse k.o. Ribno

VI. OPIS VARSTVENEGA REŽIMA

Za enoto velja varstveni režim, ki določa:

- varovanje kulturnih, arhitekturnih, likovnih ter krajinskih vrednot v celoti, njihovi izvornosti in neokrnjenosti ter varovanje vseh vedut na spomenik,*
- prepoved vseh posegov v zaščitene tlorise, gabarite stavbe, arhitekturne člene, poslikave in opremo, razen vzdrževalnih posegov, ki jih s predhodnim kulturno-varstvenim soglasjem odobri Zavod za varstvo kulturne dediščine Slovenije (v nadaljnjem besedilu pristojni zavod) in za potrebe sakralne namembnosti spomenika.*
- prepoved posegov v odprti prostor in njegove tlorisne značilnosti z razporedi stavb in drevja razen vzdrževalnih del, ki so odobrena s predhodnim kulturno-varstvenim soglasjem zavoda*
- v območju spomenika je prepovedano posegati v prostor s postavljanjem objektov trajnega in začasnega značaja vključno z nadzemno infrastrukturo ter nosilci reklam, razen v primerih, ki jih s predhodnim kulturno-varstvenim soglasjem odobri pristojni zavod.*

Zavarovano območje je namenjeno:

- trajni ohranitvi kulturnih, arhitekturnih, likovnih in krajinskih vrednot,*
- povečevanju pričevalnosti kulturnega spomenika,*

- prezentaciji kulturnih vrednot
- učno-demonstracijskemu delu,
- znanstveno-raziskovalnemu delu.

VII. OPIS VARSTVENEGA REŽIMA ZA VPLIVNO OBMOČJE SPOMENIKA

V vplivnem območju spomenika ni dovoljena gradnja objektov in izvajanje posegov, ki bi lahko imeli neposreden ali posreden negativni vpliv na kulturno funkcijo ter vidno in doživljajsko privlačnost kulturnega spomenika. O obsegu in značaju vpliva presoja pristojni zavod. Ohrani se obstoječa namembnost zemljišča.

VIII. OBRAZLOŽITEV ODLOKA

Cerkev sv. Jakoba stoji na jugozahodnem robu vasi Bodešče na Gorenjskem, v bližini neolitskega gradišča Na Pečeh. Naselje se prvič omenja leta 1185 (3/12), sama cerkev s patrocinjem pa šele v 16. stol. Do ustanovitve samostojne župnije Ribno, katere podružnica je danes, je bila podružnica blejske fare sv. Martina.

Cerkveno arhitekturo sestavljajo pravokotna banjasto obokana ladja, ki je v jedru še gotska, tristrano sklenjeni, dvopolni zvezdasto rebrasto obokani gotski prezbiterij iz okoli 1400 in baročni zvonik iz druge četrtine 18. stoletja. Zvonik je pokrit z baročno zvonasto laternasto streho, krito s skodlami. Zahodno fasado varuje renesančna odprta lopa. Cerkvena ladja je bila barokizirana – obokana v 19. stoletju, leta 1881 pa je dr. Josip Mantuani odkril največjo dragocenost cerkve. To so stenske poslikave na fasadi in v notranjosti, v katerih se zrcali več slikarskih tokov iz 15. in 16. stoletja. Mojster bohinjskega prezbiterija je okoli leta 1440 naslikal freski sv. Krištofa in sv. Lenarta na severni zunanjščini prezbiterija in oltarni podobi na zunanji steni slavoločne stene. Po dvajsetih letih mu je sledil mu je Bodeško – prileški mojster z okrasitvijo prezbiterija po načelih t.im. kranjskega prezbiterija. Na stenah so v podločjih naslikane sedeče svetnice, pod njimi vrsta stoječih apostolov, pa na slavoločni steni pa je upodobljen Jezus med pismouki. Isti slikar je okrasil tudi zunanjščino prezbiterija z upodobitvijo sv. Nedelje in zahodno fasado ladje v lopi s slikama sv. Florijana in sv. Jurija. Na sklepnikih – ščitkih oboka so naslikani grbi (slikarjev, radovljiški cerkveni, avstrijski, ki kaže, da so Habsburžani – Friderik III že prevzeli celjsko dediščino (1456) in rodbine Kreighov, ki so bili že v 14. stoletju zakupniki blejske briksenške posesti, po letu 1456 pa so prejeli v zakup tudi radovljiško gospostvo). Ti grbi datirajo poslikavo prezbiterija v čas po letu 1456, med 1460 in 1465.

Ladja je slikarski okras dobile več desetletij kasneje. Že v renesanso zazrti slikar je poslikal južno in del zahodne fasade v ladji s Kristusovim pasijonom, pripisana pa mu je tudi poslikava dveh slik s prizoroma iz Jakobove legende iz leta 1524 na severni fasadi ladje, po katerih anonimnega mojstra tudi poimenujemo Mojster Jakobove legende. Slikar, ki je slikal tudi v Janezovi cerkvi v Bohinju, na Brodu in v Spodnji Besnici, se je verjetno izučil v delavnici Mojstra kranjskega oltarja.

Oprema je poznobaročna. Oltarni sliki sv. Vida in sv. Florijana (olje na platnu) stranskih oltarnih nastankov je naslikal kranjski slikar Leopold Layer (1752-1826), kipa sv. Janeza Nepomuka in sv. Frančiška Ksaverija na severnem Florijanevem oltarju sta delo kranjskega kiparja Valentina Vrbnika, kipa na oltarju sv. Vida pa anonimnega kiparja slabše kvalitete. Glavni novorenesančni oltar je iz 19. stoletja.

Po Lavtižarjevih zapisih sta bila v zvoniku dva zvonova. Starejši je iz 16. stoletja, brez zvonarjevega imena in letnice, manjši in mlajši pa iz 17. stoletja z letnico 1618 in zvonarjevim imenom Elias Sombragh.

Izbrana literatura:

- Franc Gornik, *Zgodovina Blejske župnije, Celje 1990*
- Janez Höfler, *Gradivo za historično topografijo predjožefinskih župnij na Slovenskem; Pražupnji Radovljica in Kranj, Acta Ecclesiastica Sloveniae 10, Ljubljana 1988*
- Janez Höfler, *Srednjeveške freske v Sloveniji, I knjiga Gorenjska, Ljubljana 1996*
- Janez Höfler, *O umetnostnih spomenikih srednjega veka v blejskem kotu, Kronika, Časopis za slovensko krajevno zgodovino 32, Ljubljana 1984*
- Jožef Lavtižar, *Zgodovina župnij in zvonov v dekaniji Radolica, Ljubljana 1897*
- Blaž Resman, *Kiparstvo poznega baroka na Gorenjskem, Ljubljana 2006*

IX. PREVERITEV USKLAJENOSTI Z ZRD

Preverite, če so vse rubrike opisa v ZRD usklajene.

DA NE

Usklajenost preveril: (ime in podpis)

Bernarda Jesenko Filipič

X. PRILOGE

- Kopija katastrskega načrta v merilu 1 : 1500 (možno tudi v merilu 1 : 2880, če ni novejših) z natančno označenimi parcelnimi mejami enote. Kopija naj bo parafirana z žigom izdajatelja in naj ne bo starejša od treh mesecev.
- Prazna kopija katastrskega načrta brez označenih mej spomenika.
- Temeljni topografski načrt v merilu 1 : 5000 z vrisanim območjem spomenika in vplivnim območjem.
- Drugo

XI. DOSTAVLJENO

Strokovne podlage so Občini Bled dostavljene v elektronski obliki:

disketa e-pošta NE

Odgovorni konservatorji:

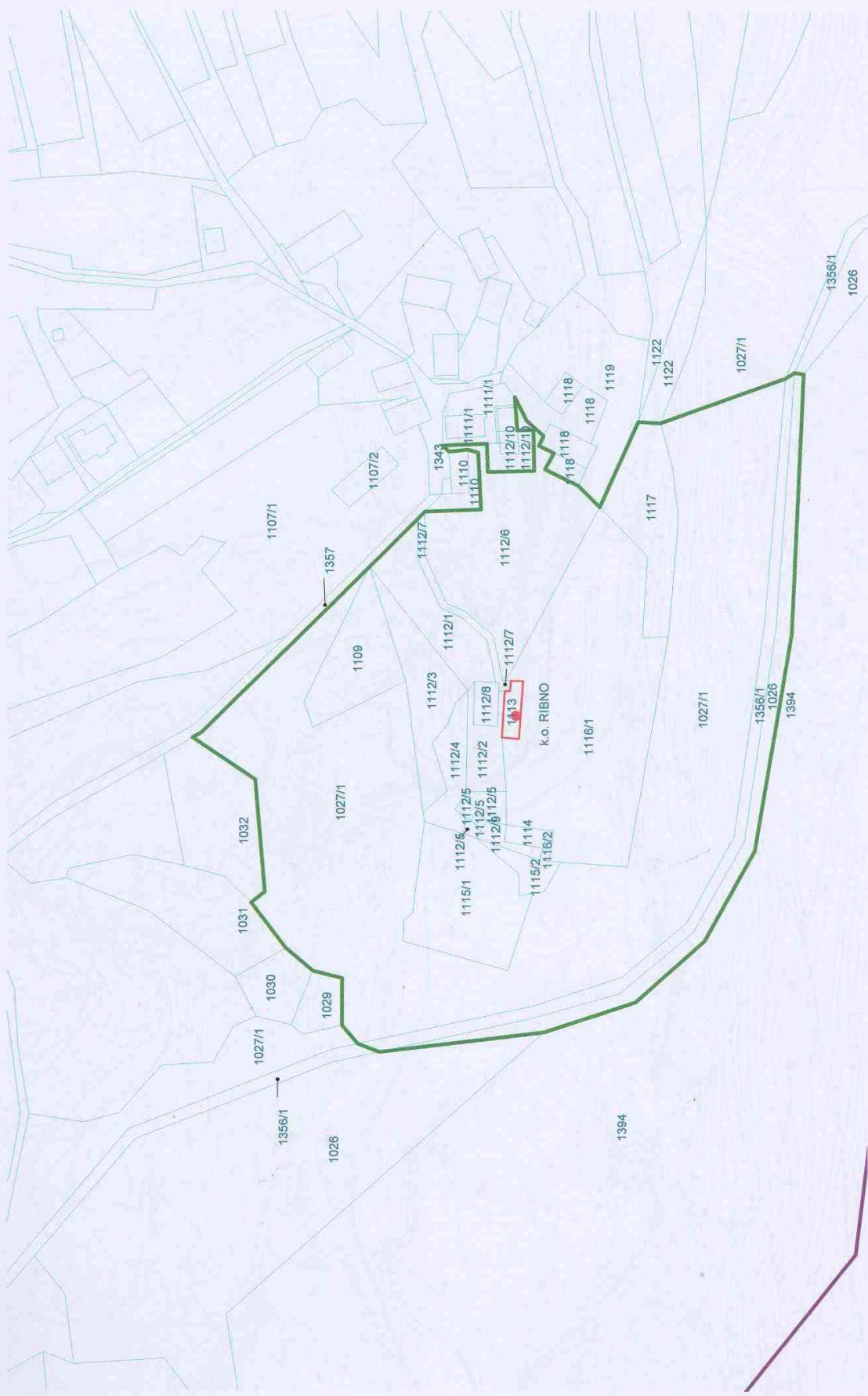
mag. Nika Leben, univ.dipl.um.zg.
Nataša Koruza univ.dipl. ing.ur. kraj.

Žig:

VODJA OE:
Miloš Ekar univ.dipl.um.zgod in sociolog

EŠD 28 Bodešče - Cerkev sv. Lenarta

Enota dediščine je v postopku razglasitve za kulturni spomenik lokalnega pomena



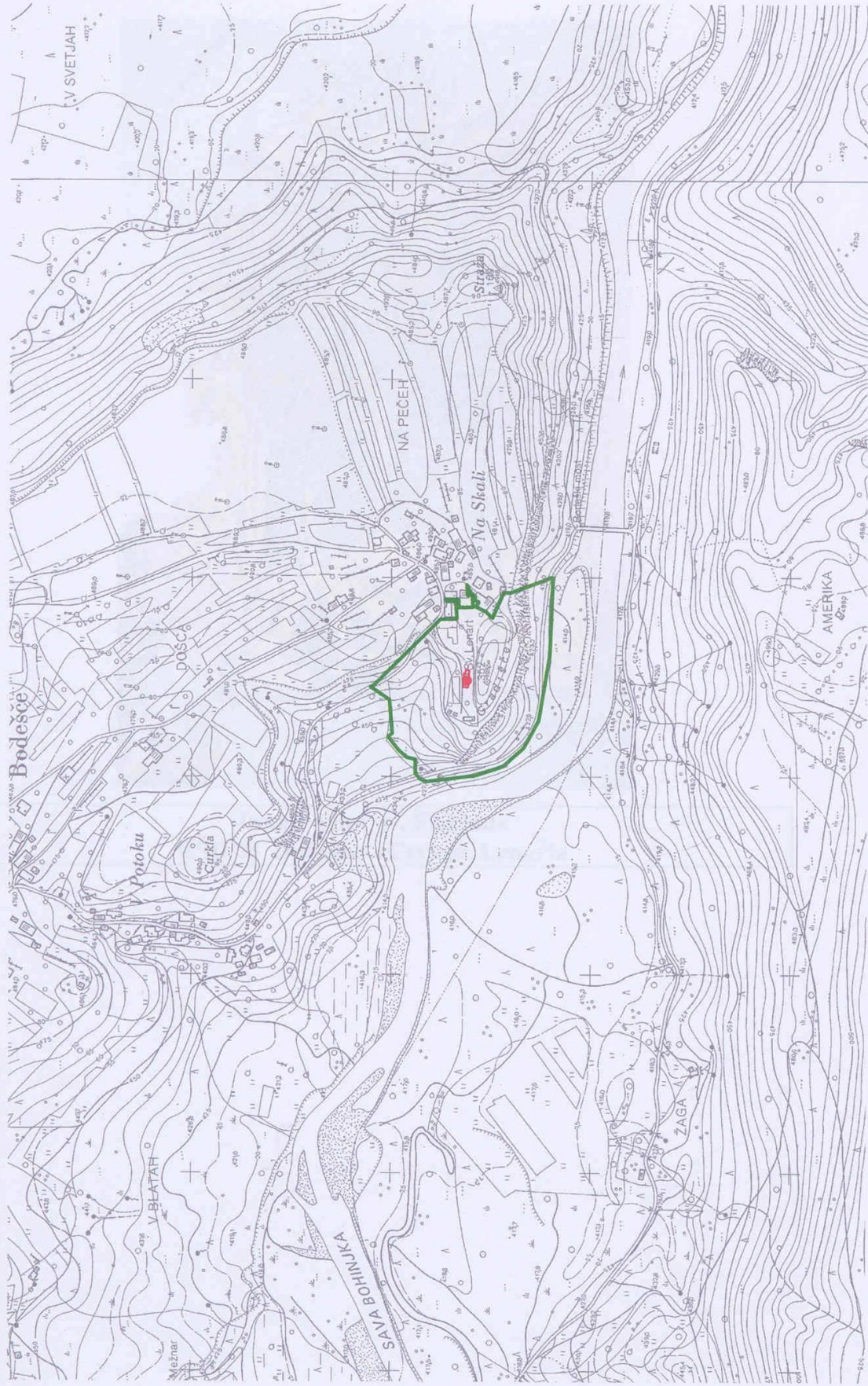
Vir za kartografsko osnovo: TTN5 / TTN10 (Geodetska Uprava RS)

Vir podatkov: Register nepremične kulturne dediščine (RKD) (Ministrstvo za kulturo)

TTN 5 Radovljica 31 Merilo 1:1500

ÉŠD 28 Bodešče - Cerkev sv. Lenarta

Enota dediščine je v postopku razglasitve za kulturni spomenik lokalnega pomena



Vir za kartografsko osnovo: TTN5 / TTN10 (Geodetska Uprava RS)

Vir podatkov: Register nepremične kulturne dediščine (RKD) (Ministrstvo za kulturo)

TTN 5 Radovljica 31 Merilo 1: 5000

Obrazložitev:

Cerkev sv. Jakoba v Bodeščah je v izredno slabem stanju, zato se je cerkev prijavila na razpis Ministrstva za kulturo za sofinanciranje obnove strehe in fresk. Ministrstvo v skladu z veljavno zakonodajo sofinancira objekte, ki so razglašeni za kulturne spomenike.

Strokovno obrazložitev, zakaj občina predlaga cerkev sv. Jakoba v Bodeščah za kulturni spomenik lokalnega pomena je izdelal Zavod za varstvo kulturne dediščine, zato obrazložitve tudi ne ponavljamo.

V skladu s 40. členom Zakona so priložene strokovne osnove za varstvo dediščine, ki so bile upoštevane pri pripravi odloka.

Finančne posledice za proračun občine

Sprejem odloka za Občino Bled ne predstavlja finančnih obveznosti. V kolikor zahtevajo vzdrževanje in posegi v kulturni spomenik zaradi njegovega varstva ali prenove izredne stroške, ki presegajo običajne stroške vzdrževanja, lahko občina na osnovi prošnje cerkve prispeva zagotovi javna sredstva v proračunu za ta namen.

Pripravila:

Marjana Burja

*Oddelek za gospodarstvo in družbene dejavnosti
v sodelovanju z ZVKD - OE Kranj*

