

15. Seznanitev s Poročilom koncesionarja Gradbeništvo Prestor za leto 2025

PREDLAGATELJ: župan Anton Mežan
PREDSTAVNIK: Jure Prestor, direktor Gradbeništva Prestor d.o.o.

PREDLOG SKLEPA: Občinski svet Občine Bled se seznani s Poročilom koncesionarja
Gradbeništvo Prestor za leto 2025.



**Seznanitev s Poročilom koncesionarja Gradbeništvo Prestor d.o.o. za leto
2025 s predstavitvijo izvedenih del v okviru pogodbe PRENOVA
OBČINSKIH CEST do konca leta 2025**

**GRADBENIŠTVO
PRESTOR D.O.O.**
Cesta na Rupo 85, 4000 Kranj
Tel: 04/255-55-40, GSM: 051/493-656

Jure Prestor, mag. inž. grad.

Bled, februar 2026

PODATKI O PODJETJU

Dolgi naziv PRS:

GRADBENIŠTVO PRESTOR gradbena dela in projektiranje d.o.o.

Davčna številka SI:

54195063

Matična:

5557321000

Status:

POSLOVNI SUBJEKT POSLUJE

Zavezanec za DDV:

Da (SI 54195063)

Število zaposlenih:

10 do 19 zaposlenih

Dejavnost:

Gradbeništvo

SKD:

F43.990 – Druga specializirana gradbena dela

Datum vpisa:

22.2.1991

Ustanovitelji in njihovi deleži:

Jure Prestor

Zastopniki:

Jure Prestor, direktor

Betka Buh, prokuristka

OPRAVLJANJE GOSPODARSKE JAVNE SLUŽBE VZDRŽEVANJE OBČINSKIH
CEST NA OBMOČJU OBČINE BLEĐ

VSEBINA

VSEBINA	II
1 UVOD	4
2 POROČILO KONCESIONARJA GRADBENIŠTVO PRESTOR D.O.O. ZA LETO 2025 – IZVAJANJE REDNEGA VZDRŽEVANJA	5
2.1 Uvod – Delitev izvajanja rednega vzdrževanja.....	5
3 POROČILO KONCESIONARJA GRADBENIŠTVO PRESTOR d. o. o. ZA LETO 2025 – ZIMSKA SLUŽBA.....	6
3.1 Organizacija zimske službe.....	6
4 POROČILO KONCESIONARJA GRADBENIŠTVO PRESTOR d. o. o. ZA LETO 2025 – LETNO VZDRŽEVANJE	9
4.1 Uvod – Letno vzdrževanje cest.....	9
4.1.1 Letno vzdrževanje	9
4.1.2 Vzdrževanje prometne signalizacije in prometne opreme – prometna oprema.....	11
4.1.3 Ostale storitve in režijska dela	13
4.1.4 Izvajanje del po mesecih	14
5 POROČILO KONCESIONARJA GRADBENIŠTVO PRESTOR d. o. o. do konca leta 2025 – IZVAJANJE »PRENOVE OBČINSKIH CEST«	17
5.1 Uvod.....	17
5.2 Ureditev Seliške ceste – Sklop 1	18
5.3 Ureditev Cankarjeve ceste – Sklop 2	19
5.4 Ureditev Kolodvorske ceste – Sklop 3.....	21
5.5 Sklop 4: Rekonstrukcija Rečiške ceste z novim hodnikom za pešce.....	22
5.6 Sklop 4: Cesta Gorenjskega odreda (Aneks)	23
5.7 Sklop 5: Izletniška ulica in dograditev pločnika do AP v Ribnem	24
5.8 Sklop 6: Ureditev Razgledne ceste, Aljaževe ceste, Prisojne ceste in Ceste Gorenjskega odreda.....	25
5.9 Sklop 7: Rekonstrukcija odseka lokalne ceste Koritno – Polica.....	26
5.10 Sklop 8: Rekonstrukcija odseka krajevne ceste Bodešče – Peči.....	27

OPRAVLJANJE GOSPODARSKE JAVNE SLUŽBE VZDRŽEVANJE OBČINSKIH
CEST NA OBMOČJU OBČINE BLED

5.11	Rekapitulacija do konca leta 2025 izvedenih del na pogodbi »PRENOVA OBČINSKIH CEST«	28
5.12	Obračun izvedenih del po pogodbi »PRENOVA OBČINSKIH CEST«	29
6	OBRAVNAVA PRITOŽB UPORABNIKOV STORITEV KONCESIONARJA IN REŠEVANJE PRITOŽB.....	30
7	ANALIZA REDNEGA VZDRŽEVANJA ZA LETO OD LETA 2014 DO KONCA 2025	31
7.1	Analiza stroškov vzdrževanja po letih	31
8	SKLEP	35
9	Priloga 1: IZVLEČEK ZAKONODAJE S PODROČJA GRADNJE, UPRAVLJANJA IN VZDRŽEVANJA CEST.....	36

1 UVOD

Podjetje Gradbeništvo Prestor, d. o. o., Cesta na Rupo 85, 4000 Kranj (v nadaljevanju: koncesionar) je na podlagi Zakona o gospodarskih javnih službah, Zakona o javno-zasebnem partnerstvu, Zakona o lokalni samoupravi, Zakona o javnem naročanju, Odloka o gospodarskih javnih službah v Občini Bled ter Odloka o koncesiji za opravljanje obvezne gospodarske javne službe za vzdrževanje občinskih cest na območju Občine Bled z Občino Bled, Cesta svobode 13, 4260 Bled (v nadaljevanju: koncendent) dne 21.06.2013 sklenilo **KONCESIJSKO POGODBO ZA OPRAVLJANJE GOSPODARSKE JAVNE SLUŽBE VZDRŽEVANJE OBČINSKIH CEST NA OBMOČJU OBČINE BLED**. Koncesijska pogodba je bila sklenjena za obdobje 15 let oziroma 180 mesecev od podpisa pogodbe z možnostjo podaljšanja koncesijske pogodbe za polovično dobo sklenjene pogodbe.

S to pogodbo je koncendent podelil koncesionarju izključno pravico in dolžnost opravljanja gospodarske javne službe vzdrževanja občinskih cest, vzdrževanja prometne signalizacije in prometne opreme in semaforkega sistema, vzdrževanja cestnih naprav in ureditev na območju Občine Bled.

Koncesijska pogodba zajema tudi obveznost koncesionarja, da izvede prenovo s pogodbo določenih odsekov občinskih cest v Občini Bled.

Skladno z navedenim je je Občina Bled, Cesta svobode 13, 4260 Bled s podjetjem Gradbeništvo Prestor, d. o. o., Cesta na Rupo 85, 4000 Kranj dne 21.06.2013 podpisalo **GRADBENO POGODBO »PRENOVA OBČINSKIH CEST«**, in sicer v skupni vrednosti 2.000.010,00€. Skladno z navedeno pogodbo se obračun del in plačila izvedejo v 180 mesečnih obrokih, pri čemer en obrok predstavlja 1/180-tino pogodbene vrednosti.

2 POROČILO KONCESIONARJA GRADBENIŠTVO PRESTOR D.O.O. ZA LETO 2025 – IZVAJANJE REDNEGA VZDRŽEVANJA

2.1 Uvod – Delitev izvajanja rednega vzdrževanja

Podjetje Gradbeništvo Prestor, d. o. o., Cesta na Rupo 85, 4000 Kranj za Občino Bled, Cesta svobode 13, 4260 Bled izvaja dela rednega vzdrževanja javnih cest v območju Občine Bled. Dela izvajanja rednega vzdrževanja javnih cest se v grobem delijo na:

- Letno vzdrževanje cest
- Vzdrževanje prometne signalizacije in prometne opreme – prometna oprema
- Zimsko službo
- Ostale storitve
- Režijska dela.

Izvajanje rednega vzdrževanja javnih cest se izvaja na podlagi:

- Okvirnega Programa letnega vzdrževanja cest
- Okvirnega Programa zimske službe.

3 POROČILO KONCESIONARJA GRADBENIŠTVO PRESTOR d. o. o. ZA LETO 2025 – ZIMSKA SLUŽBA

3.1 Organizacija zimske službe

Zimska služba je dejavnost, ki skrbi za prevoznost cest in javnih poti ob sneženju in poledici, ter za prehodnost javnih površin v občini Bled. Za izvajanje te službe je zadolženo podjetje Gradbeništvo Prestor d.o.o. in Infrastruktura Bled d.o.o. s svojimi delavci in podizvajalci. Gradbeništvo Prestor ima sklenjeno koncesijsko pogodbo o upravljanju in vzdrževanju občinskih cest, Infrastruktura Bled d.o.o. izvaja vzdrževanje javnih površin na podlagi Odloka o načinu opravljanja lokalne gospodarske javne službe urejanja in čiščenja javnih površin v Občini Bled.

Priprava zimske mehanizacije:

- Postavitev in vzdrževanje snežnih kolov
- Priprava deponij
- Kontrolni pregledi cestišča
- Strojno pluženje cest in pločnikov
- Suho in mokro posipanje cest, proti poledici
- Ročno čiščenje stopnišč, javnih parkirišč, prehodov, mostov ter čiščenje cestnih požiralnikov
- Odvoz snega iz javnih površin po prenehanju sneženja
- Pospravo in čiščenje deponij
- Pospravljanje, popravilo in deponiranje snežnih kolov
- Čiščenje, remont in konzerviranje zimske mehanizacije.

Glede na obseg del in intenziteto rednega vzdrževanja za zagotovitev prevoznosti cest v zimskem času so posamezne ceste, javne površine ali cestni odseki razvrščeni v prednostne razrede, glede na kategorijo, gostoto in strukturo prometa, geografsko-klimatske razmere in krajevne potrebe.

PRIORITETE PLUŽENJA IN POSIPANJA:

- Glavne prometnice, povezave med naselji, poti do dializnih bolnikov,
- Stranske poti po večjih naseljih, stopnišča, pločniki in poti do trgovin, šol in vrtcev, poti do težjih invalidov,
- Poti do manjših zaselkov (do treh hiš), parkirišča, parki ter sprehajalne poti,
- Javna parkirišča in parkirišča okoli kulturnih in gasilskih domov, stavba Občine
- Parkirišča pri pokopališčih ter pokopališča, odvoz snega iz javnih površin, čiščenje EKO otokov, kolesarske poti,
- Parkovne in sprehajalne poti.

Zimska služba zajema tudi pripravljenost na domu za delavce **Gradbeništva Prestor d.o.o.** in **Infrastrukture Bled d.o.o.** ter podizvajalce, v primeru močnejšega sneženja pa tudi dežurstvo na sedežu podjetja Infrastruktura Bled d.o.o. na Rečiški 2 na Bledu.

Posipanje se prične ob poledici ali pričetku sneženja, ko se sneg začne oprijemati cestišča. Pluženje se prične ob 10 cm snega na cestišču za glavne prometnice, vse druge stranske ceste in parkirišča pa po tem, ko pade 15 cm snega. Kontrolni pregled cestišča vrši vozilo Gradbeništva Prestor d.o.o. ali Infrastrukture Bled d.o.o. dnevno ob verjetnosti nastanka poledice.

PRIPRAVLJENOST

Določeni zaposleni v podjetju Gradbeništva Prestor d.o.o. in Infrastrukture Bled d.o.o. so v zimskem obdobju v stalni 24-urni pripravljenosti na domu. Poleg dežurnih delavcev so v stalni pripravljenosti tudi vozniki vozil za izvajanje zimske službe.

Glede na to, da je območje Občine Bled razdeljeno na 6 področij, je na vsakem področju po en voznik v stalni pripravljenosti.

Pripravljenost se obračunava v zimskem času med 1. decembrom in 15. marcem. Pripravljenost se obračunava vsak dan po 24 ur, razen v času, ko dejansko opravljamo zimsko službo.

POSTAVITEV SNEŽNIH KOLOV

Snežni koli se postavijo na samem začetku zimske sezone predvsem v delih cestišč za označevanje roba cestišča. Praviloma se postavljajo med naselji, tam kjer ni robnih elementov, ki bi označevali rob ceste ter znotraj naselij z namenom označevanja roba cestišča ter zaščite obcestnih objektov ob pluženju snega.

KONTROLNI PREGLED CESTIŠČA (Multicar, Unimog)

Kontrolni pregledi cestišča se vršijo dnevno ob verjetnosti nastanka poledice. Vozilo Gradbeništva Prestor d.o.o. oz. Infrastrukture Bled d.o.o. izvaja preventivni obhod kritičnih mest dnevno od 4 -7 h zjutraj. Predvidoma bo preventivni dnevni obhod v Občini Bled trajal 3 ure.

SLEDENJE VOZIL

Na območju Občine Bled zimsko službo opravljajo lastna vozila Gradbeništva Prestor d.o.o., Infrastrukture Bled d.o.o. in 6 podizvajalcev. Na omenjena vozila se ni vgrajeval sistem za sledenje vozil, ampak se je s pomočjo natančne koordinacije s strani koordinatorja koncesionarja vodil dnevnik o opravljenih delih v zimski službi.

POŠKODBE V ČASU ZIMSKE SLUŽBE

Vse poškodbe, nastale zaradi pluženja, posipanja oz. poledenelega cestišča je potrebno prijaviti izvajalcu zimske službe skladno z obligacijskim zakonikom. O dogodku je potrebno sestaviti poročilo, priloge naj vsebujejo tudi policijski zapisnik in zdravniški izvid, v kolikor je bil opravljen. V kolikor prijava ni narejena v roku, oškodovanec ni upravičen do povračila škode.

4 POROČILO KONCESIONARJA GRADBENIŠTVO PRESTOR d. o. o. ZA LETO 2025 – LETNO VZDRŽEVANJE

4.1 Uvod – Letno vzdrževanje cest

Letno vzdrževanje cest v Občini Bled se v odvisnosti od vremenskih razmer izvaja od 15. marca do 15. novembra ter zajema naslednje sklope:

- Letno vzdrževanje cest
- Vzdrževanje prometne signalizacije in prometne opreme – prometna oprema
- Ostale storitve
- Režijska dela.

Dela se izvajajo skladno z okvirnim programom letnega vzdrževanja, predvsem usmeritvah občinske uprave, mestnega redarstva ter skladno s pojavi izrednih dogodkov (vremenske razmere, prometni zastoji, naravne nesreče,...).

4.1.1 Letno vzdrževanje

Skladno s popisom del letno vzdrževanje obsega naslednje aktivnosti:

- pregledi vozišča 1× tedensko
- čiščenje vozišča strojno 25% asfalt
- čiščenje vozišča ročno 5% asfalt
- čiščenje jarkov strojno
- čiščenje jarkov ročno
- izkop zasutih jarkov strojno
- čiščenje muld, koritnic - 2× letno
- čiščenje revizijskih jaškov ročno
- čiščenje propustov strojno
- čiščenje propustov ročno
- košnja trave - strojno 2× letno
- košnja trave – ročno
- obsekavanje rastlinja

- obrezovanje rastlinja
- popravilo bankin – strojno 2 × letno
- popravilo bankin – ročno
- popravilo cest po nezgodnem dogodku
- krpanje udarnih jam – hladna masa
- krpanje asfaltnih vozišč – rezkanje, pobrizg in AB 0/8
- krpanje asfaltnih vozišč – izravnava, pobrizg in AB 0/8 brez rezkanja
- krpanje gramoznih vozišč – strojno
- krpanje gramoznih vozišč – ročno
- grediranje in valjanje makadamov z dobavo jalovine 0-16 (20 m³/km)
- grediranje in valjanje brez dobave jalovine
- gramoziranje makadamskih vozišč 2 × letno.

4.1.2 Vzdrževanje prometne signalizacije in prometne opreme – prometna oprema

Skladno s popisom del vzdrževanje prometne signalizacije in prometne opreme obsega naslednje aktivnosti:

- Strojno začrtanje črt bele barve, prekinjene in neprekinjene širine 12 cm
- Dodatek za ročno začrtavanje ter rumena ali modro barvo
- Ročno začrtanje označb na vozišču s šablono , prehod za pešce, smerne puščice, avtobusne postaje, predvideno 30 prehodov in 10 avtobusnih postaj
- Dobava in montaža stebričkov za prometne znake l=2,0 m vključno s temeljem
- Dobava in montaža stebričkov za prometne znake l=2,5 m vključno s temeljem
- Dobava in montaža stebričkov za prometne znake l=3,0 m vključno s temeljem
- Dobava in montaža stebričkov za prometne znake l=3,5 m vključno s temeljem
- Dobava in montaža okroglega prometnega znaka fi 600
- Dobava in montaža okroglega prometnega znaka fi 600 (HI)
- Dobava in montaža znakov STOP (HI)
- Dobava in montaža novega trikotnega prometnega znaka T900
- Dobava in montaža novega trikotnega prometnega znaka T900 - PZ II-1 (HI)
- Dobava in montaža novega prometnega znaka 600x600
- Dobava in montaža novega prometnega znaka 600x900
- Dobava in montaža dopolnilne table 600/250
- Dobava in montaža dopolnilne table 600/300
- Dobava in montaža novih krajevnih tabel 1000/500
- Dobava in montaža novih krajevnih tabel 1300/500
- Dobava in montaža novih krajevnih tabel 1600/500
- Dobava in montaža novih krajevnih tabel 1900/500
- Dobava in montaža kažipotov 1000/250
- Dobava in montaža kažipotov 1300/250
- Dobava in montaža kažipotov 1600/250
- Dobava in montaža kažipotov 1900/250

-
- Demontaža obstoječih prometnih znakov, kašipotov ali krajevnih tabel z odvozom
 - Dobava in montaža novega ogledala 800x1000
 - Dobava in montaža novega ogledala fi 750
 - Dobava in montaža novega ogledala fi 800 HIDROCLEAN
 - Dobava in montaža nove varnostne ograje na bankini, zabite na stebrih dolžine 1900 mm, na medosni razdalji 4 m
 - Dobava in montaža varnostne ograje iz 2 lamel na bankini, zabite na stebrih dolžine 1900 mm, na medosni razdalji 4 m
 - Dobava in montaža nove varnostne ograje na stebrih s ploščo višine 720 mm, privijačenih z RGM vijaki, s stebri na razdalji 4 m
 - Dobava in montaža kratke polkrožne zaključnice Z/F
 - Dobava in montaža vkopane naletne zaključnice dolžine 4 m ZA/4
 - Dobava in montaža nove varnostne ograje na stebrih s ploščo višine 720 mm, privijačenih z RGM vijaki, s stebri na razdalji 4 m, z držalom za pešce
 - Dobava in montaža polkrožnih zaključnic za držalo za pešce
 - Dobava in postavitve lesene varnostne ograje na stebrih 1900 mm zabitih v bankino na rastru 2 m
 - Dobava in montaža vkopane lesene zaključnice l = 4 m.

4.1.3 Ostale storitve in režijska dela

- Priprava projektnih pogojev oziroma soglasij po GZ za posege v varovalni pas občinskih cest
- Izdaja soglasij za posege v varovalni pas občinskih cest

KLAVZULA: Koncesionar mora pred izdajo projektnih pogojev oz. soglasij pridobiti pozitivno soglasje pristojnega organa občine na pripravljen predlog

- Priprava in izdaja dovoljenj za zaporo cest
- Priprava in izdaja dovoljenj za posege v občinske ceste
- Priprava in vnos podatkov v kataster občinskih cest in prometne signalizacije za tekoče leto
- Režijska dela
- Kratkotrajne polovične zapore

4.1.4 Izvajanje del po mesecih

Občina Bled

Zneski po mesecih (z DDV)

1. 01. 2025 - 31. 12. 2025 - Vsi projekti

(Občina Bled - Obračunana dela)

Šifra	Delo	Januar 2025	Februar 2025	Marec 2025	April 2025	Maj 2025	Junij 2025	Julij 2025	Avgust 2025	September 2025	Oktober 2025	November 2025	December 2025	Skupaj	DDV	DDV	Skupaj bruto
1101	pregledi vozišča 1x tedensko	2.621,08	2.166,52	2.355,32	2.318,77	2.200,55	2.200,55	2.693,58	2.355,32	2.678,40	2.466,31	1.789,51	2.833,17	28.679,10	0,220	6.309,40	34.988,51
1201	čiščenje vozišča strojno 25% asfalt	0	0	29.382,61	3.938,41	2.879,91	1.669,63	2.985,79	2.184,29	2.616,11	2.690,68	331,8645	0	48.679,29	0,095	4.624,53	53.303,82
1202	čiščenje vozišča ročno 5% asfalt	813,27875	428,64993	4.186,90	230,33264	584,50242	1.064,29	1.022,27	319,26416	907,76849	1.183,90	395,96759	443,32363	11.580,44	0,095	1.100,14	12.680,58
1301	čiščenje jarkov strojno	1.110,53	0	0	686,57913	0	0	322,65467	0	0	0	0	844,15466	2.963,92	0,095	281,57	3.245,49
1304	čiščenje muld, koritnic - 2x letno	6,32478	29,45538	0	0	0	0	0	0	0	0	0	0	35,78016	0,095	3,40	39,18
1306	čiščenje reviz.jaškov ročno	664,76311	664,76311	462,4439	317,93018	346,83293	0	578,05488	346,83293	462,4439	0	115,61098	491,34665	4.451,02	0,095	422,85	4.873,87
1307	čiščenje propustov strojno	1.420,13	811,50012	811,50012	1.857,84	1.724,44	811,50012	1.724,44	811,50012	2.028,75	608,62509	0	1.000,48	13.610,69	0,095	1.293,02	14.903,71
1310	pokrov jaška - LTŽ rešetka 40/40	0	448,9722	897,9444	448,9722	0	0	0	897,9444	0	448,9722	0	0	3.142,81	0,095	298,57	3.441,37
1401	košnja trave - strojno 2x letno	0	0	0	770,21955	16.020,57	4.528,89	5.206,68	8.225,94	2.741,98	1.078,31	0	0	38.572,60	0,220	8.485,97	47.058,57
1402	košnja trave - ročno	0	0	0	161,01072	2.560,07	563,53752	418,62787	1.320,29	595,73966	402,5268	0	0	6.021,80	0,220	1.324,80	7.346,60
1403	obsekavanje rastlinja	0	986,58405	507,18758	2.449,79	2.403,93	2.031,53	0	1.777,24	202,87503	847,62855	0	0	11.206,76	0,220	2.465,49	13.672,25
1404	obrezovanje rastlinja	0	249,88042	0	1.303,39	1.923,46	3.476,73	2.572,84	928,568	576,88444	282,27233	146,53482	0	11.460,57	0,095	1.088,75	12.549,32
1501	popravilo bankin - strojno 2x letno	4.093,14	0	0	0	0	0	825,98499	181,13706	0	0	961,97713	0	6.062,24	0,095	575,91	6.638,15
1502	popravilo bankin - ročno	2.360,61	3.826,05	0	3.644,92	351,4201	1.601,21	7.941,64	3.284,15	2.617,54	702,8402	2.426,91	2.662,41	31.419,71	0,220	6.912,34	38.332,04
1503	popravilo cest po nezgod. dogodku	0	328,60121	84,2984	0	748,85467	0	387,58686	232,84627	244,61244	0	1.781,37	0	3.808,17	0,220	837,80	4.645,96
2101	krpanje udarnih jam - h.masa	1.082,18	692,59381	714,23736	909,02937	584,37602	746,7027	779,16803	443,69291	248,9009	281,36623	443,69291	411,22757	7.337,17	0,220	1.614,18	8.951,34
2102	Krpanje asfaltnih vozišč - rezkanje, pobrizg in AB 0/8	0	0	0	0	0	0	0	5.225,48	0	0	0	0	5.225,48	0,220	1.149,61	6.375,08
2103	Krpanje asfaltnih vozišč - izravnava, pobrizg in AB 0/8 brez rezkanja	0	0	0	639,39834	0	0	0	456,7131	0	0	365,37048	0	1.461,48	0,220	321,53	1.783,01
2301	krpanje gramoznih vozišč-strojno	0	0	0	289,60255	92,42635	0	3.653,92	0	0	0	0	0	4.035,95	0,220	887,91	4.923,86
2302	krpanje gramoznih vozišč-ročno	116,1135	135,46575	232,227	270,9315	0	0	232,227	0	0	0	0	96,76125	1.083,73	0,220	238,42	1.322,15
2303	grediranje in valjanje makadamov z dobavo jalovine 0-16 (20 m3/km)	328,91084	4.601,97	1.122,43	1.773,44	897,9444	0	2.581,59	1.750,99	0	13.133,71	0	0	26.190,98	0,220	5.762,02	31.952,99
2304	grediranje in valjanje brez dobave jalov	812,33005	0	0	1.241,49	0	0	505,79041	1.410,08	0	0	229,90473	413,82851	4.613,42	0,220	1.014,95	5.628,37
2305	gramoziranje makad.vozišč 2x letno	0	0	0	0	0	0	0	615,55637	0	858,31099	0	0	1.473,87	0,220	324,25	1.798,12
3102	Postavitev kolov	0	0	0	0	0	0	0	0	0	0	7.668,82	0	7.668,82	0,095	728,54	8.397,35
3202	pripravnost voznika v zimski službi	0	417,95914	0	0	0	0	0	0	0	0	1.047,52	1.600,80	3.066,28	0,095	291,30	3.357,58
3203	dežurstvo voznika v zimski službi	10.805,41	9.604,81	5.252,63	0	0	0	0	0	0	0	5.684,09	14.007,01	45.353,94	0,095	4.308,62	49.662,57
3205	posipanje proti poledici	1.896,55	4.909,96	0	0	0	0	0	0	0	0	5.515,74	6.583,67	18.905,92	0,095	1.796,06	20.701,98

OPRAVLJANJE GOSPODARSKE JAVNE SLUŽBE VZDRŽEVANJE OBČINSKIH CEST NA OBMOČJU OBČINE BLED

Stran 15

3206	odstranjevanje snega z vozišča strojno-pluženje	0	324,87796	0	0	0	0	0	0	0	0	0	0	324,87796	0,095	30,86	355,74
3207	odstranjevanje snega, poledice ročno	0	0	0	0	0	0	0	0	0	0	312,64988	773,28736	1.085,94	0,095	103,16	1.189,10
3208	pluženje in posipanje	707,13898	8.044,29	0	0	0	0	0	0	0	0	5.635,03	6.198,11	20.584,57	0,095	1.955,53	22.540,10
3209	Odstranjevanje snega	0	1.088,44	0	0	0	0	0	0	0	0	0	0	1.088,44	0,095	103,40	1.191,84
3210	preventivni pregledi s posipom	3.126,50	1.563,25	0	0	0	0	0	0	0	0	2.501,20	4.689,75	11.880,70	0,095	1.128,67	13.009,36
3211	preventivni pregledi brez posipom	4.552,18	4.985,72	3.251,56	0	0	0	0	0	0	0	1.300,62	3.468,33	17.558,42	0,095	1.668,05	19.226,47
3301	Odstranjevanje opreme - koli	0	0	2.035,84	0	0	0	0	0	0	0	0	0	2.035,84	0,095	193,40	2.229,24
4101	Dobava in motaža stebričkov za prometne znake l=2,0 m vključno s temel	0	0	0	0	0	191,97432	0	0	0	0	0	0	191,97432	0,220	42,23	234,21
4102	Dobava in motaža stebričkov za prometne znake l=2,5 m vključno s temel	0	0	0	0	0	0	0	315,82872	0	0	0	0	315,82872	0,220	69,48	385,31
4103	Dobava in motaža stebričkov za prometne znake l=3,0 m vključno s temel	433,4904	1.733,96	650,2356	108,3726	433,4904	866,9808	108,3726	216,7452	0	108,3726	0	0	4.660,02	0,220	1.025,20	5.685,23
4106	Dobava in montaža okroglega prometnega znaka fi 600 (HI)	238,41972	596,0493	0	0	715,25916	238,41972	0	715,25916	0	0	0	238,41972	2.741,83	0,220	603,20	3.345,03
4107	Dobava in montaža znakov STOP (HI)	119,20986	238,41972	357,62958	0	0	119,20986	0	0	0	0	0	0	834,46902	0,220	183,58	1.018,05
4109	Dobava in montaža novega trikotnega prometnega znaka T900 - PZ II-	0	0	0	0	0	0	0	116,1135	0	0	0	0	116,1135	0,220	25,54	141,66
4110	Dobava in montaža novega prometnega znaka 600x600	173,39616	260,09424	260,09424	0	433,4904	86,69808	606,88656	520,18848	0	0	0	86,69808	2.427,55	0,220	534,06	2.961,61
4111	Dobava in montaža novega prometnega znaka 600x900	0	0	0	0	0	213,64884	106,82442	0	0	106,82442	0	0	427,29768	0,220	94,01	521,30
4112	Dobava in montaža dopolnilne table 600/250	0	0	0	0	139,3362	69,6681	69,6681	0	0	139,3362	0	0	418,0086	0,220	91,96	509,97
4113	Dobava in montaža dopolnilne table 600/300	0	0	69,6681	0	69,6681	0	69,6681	69,6681	0	0	0	0	278,6724	0,220	61,31	339,98
4114	Dobava in montaža novih krajevnih tabel 1000/500	0	0	95,98716	0	0	0	0	0	0	0	0	0	95,98716	0,220	21,12	117,10
4115	Dobava in montaža novih krajevnih tabel 1300/500	0	0	0	0	0	0	0	0	1.703,00	0	0	0	1.703,00	0,220	374,66	2.077,66
4118	Dobava in montaža kašipotov 1000/250	0	2.783,63	0	0	0	89,79444	89,79444	0	0	0	0	0	2.963,22	0,220	651,91	3.615,12
4120	Dobava in montaža kašipotov 1600/250	0	0	0	0	0	0	510,8994	944,3898	0	0	0	0	1.455,29	0,220	320,16	1.775,45
4122	Demontaža obstoječih prometnih znakov, kašipotov ali krajevnih tabel z	51,86403	539,38591	31,11842	51,86403	155,59209	62,23684	134,84648	186,71051	114,10087	31,11842	0	20,74561	1.379,58	0,220	303,51	1.683,09
4123	Dobava in montaža novega ogledala 800x1000	0	0	0	448,9722	448,9722	897,9444	0	897,9444	0	448,9722	0	897,9444	4.040,75	0,220	888,96	4.929,71
4125	Dobava in montaža novega ogledala fi 800 HIDROCLEAN	0	0	0	805,0536	0	0	0	0	0	0	0	0	805,0536	0,220	177,11	982,17
4131	Dobava in montaža nove varnostne ograje na stebrih s ploščo višine 720	0	0	0	0	0	0	0	0	5.016,10	0	0	0	5.016,10	0,220	1.103,54	6.119,65
4201	Strojno začrtanje črt bele barve, prekinjene in neprekinjene širine 12	0	0	0	0	40.632,68	0	0	16,25589	0	0	0	0	40.648,94	0,220	8.942,77	49.591,70
4202	Dodatek za ročno začrtavanje ter rumena ali modro barvo	0	0	0	0	2.100,82	0	0	0	0	0	0	0	2.100,82	0,220	462,18	2.563,00
4203	Ročno začrtanje označb na vozišču s šablono , prehod za pešce, smerne	0	0	0	0	0	0	0	275,88568	0	0	0	0	275,88568	0,220	60,69	336,58
4301	Kratkotrajne polovične zapore	3.280,84	3.704,18	3.810,01	4.339,18	4.974,18	4.021,68	4.974,18	4.445,01	4.021,68	2.857,51	2.010,84	1.799,17	44.238,44	0,220	9.732,46	53.970,89

OPRAVLJANJE GOSPODARSKE JAVNE SLUŽBE VZDRŽEVANJE OBČINSKIH CEST NA OBMOČJU OBČINE BLED

Stran 16

8003	Ostala dela	1.790,44	5.934,54	1.661,97	1.260,65	6.659,89	11.308,12	14.099,97	16.139,35	6.935,02	9.713,36	6.213,01	4.268,98	85.985,31	0,220	18.916,77	104.902,08
	SKUPAJ:	42.604,82	62.100,57	58.233,83	30.266,14	90.082,66	36.860,95	55.203,96	57.627,19	33.711,90	38.390,93	46.878,24	53.829,63	605.790,82	10,04	104.331,42	710.122,24

5 POROČILO KONCESIONARJA GRADBENIŠTVO PRESTOR d. o. o. do konca leta 2025 – IZVAJANJE »PRENOVE OBČINSKIH CEST«

5.1 Uvod

KONCESIJSKO POGODBO ZA OPRAVLJANJE GOSPODARSKE JAVNE SLUŽBE VZDRŽEVANJE OBČINSKIH CEST NA OBMOČJU OBČINE BLED zajema tudi obveznost koncesionarja, da izvede prenovo s pogodbo določenih odsekov občinskih cest v Občini Bled.

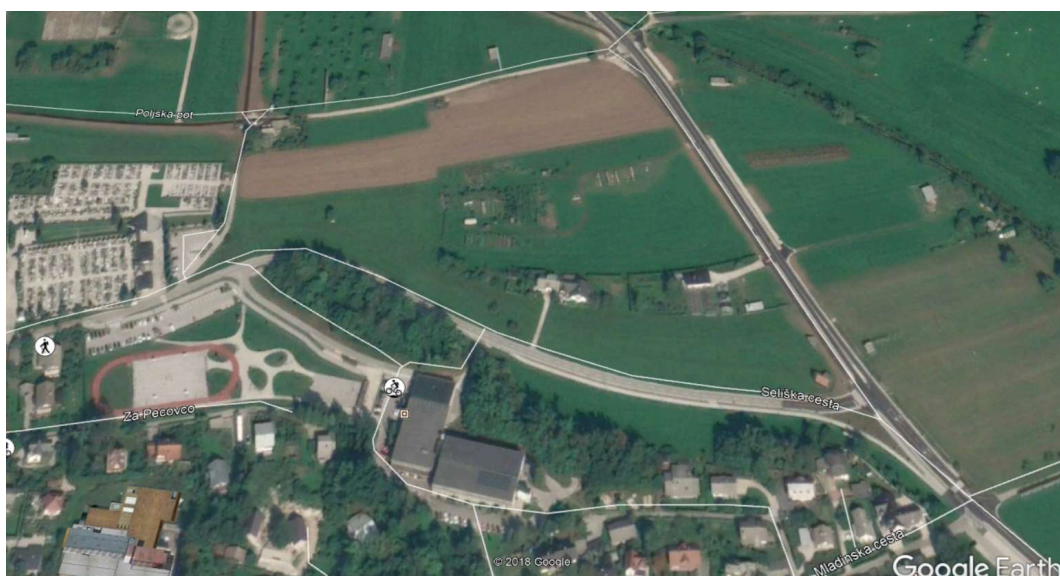
Skladno z navedenim je Občina Bled, Cesta svobode 13, 4260 Bled s podjetjem Gradbeništvo Prestor, d. o. o., Cesta na Rupo 85, 4000 Kranj dne 21.06.2013 podpisala GRADBENO POGODBO »PRENOVA OBČINSKIH CEST«, in sicer v skupni vrednosti 2.000.010,00 €. Skladno z navedeno pogodbo se obračun del in plačila izvedejo v 180 mesečnih obrokih, pri čemer en obrok predstavlja 1/180-tino pogodbene vrednosti. K gradbeni pogodbi »PRENOVA OBČINSKIH CEST« z dne 21.06.2013 je bil podpisan tudi Aneks št. 1, z dne 11.09.2014, s katero se je osnovni pogodbi dodala nova postavka » 4 Cesta Gorenjskega odreda«.

Izvajanje del po pogodbi del »PRENOVA OBČINSKIH CEST« se izvaja skladno s planom in zagotovitvijo finančnih sredstev za vzporedno ureditev komunalne infrastrukture, ki ni predmet te pogodbe.

5.2 Ureditev Seliške ceste – Sklop 1

Opis projekta:

- ureditev ceste (voziščna konstrukcija z asfaltiranjem)
- ureditev pločnika (robniki, voziščna konstrukcija z asfaltiranjem)
- ureditev cestne razsvetljave
- ureditev komunalne infrastrukture (meteorna kanalizacija)
- ureditev prometne signalizacije in prometne opreme.



Rekapitulacija izvedenih del:

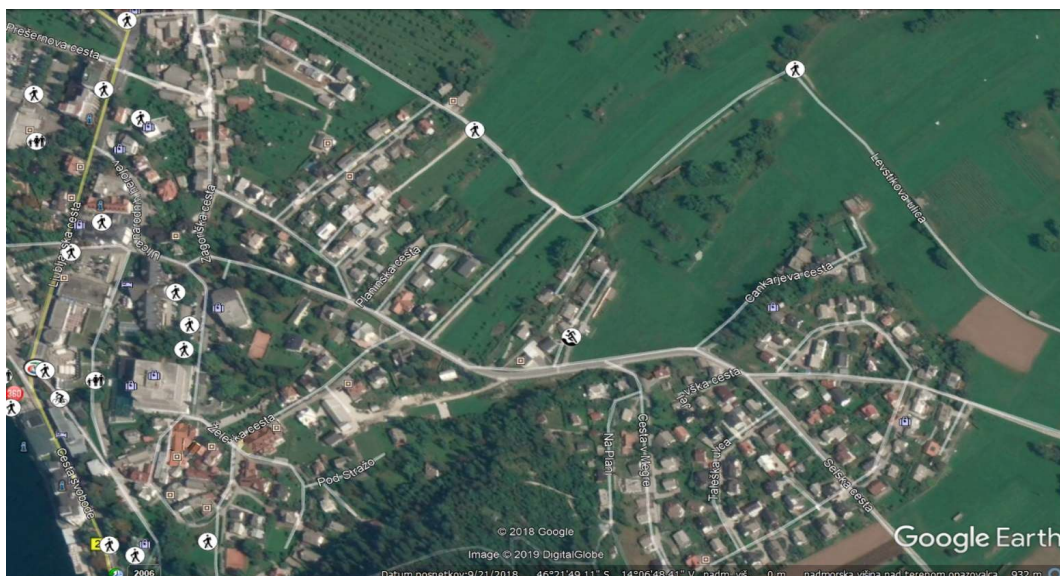
1.	PREDEDELA				12.767,09
2.	ZEMELJSKA DELA				106.030,98
3.	VOZIŠČNE KONSTRUKCIJE				87.093,35
4.	ODVODNJAVANJE				9.902,30
5.	PROMETNA OPREMA				1.491,01
6.	TUJE STORITVE				386,40
7.	NEPREDVIDENA DELA				9.873,35
	VREDNOST SKUPAJ brez DDV				227.544,48
	DDV 22%				50.059,79
	VREDNOST SKUPAJ z DDV				277.604,27

5.3 Ureditev Cankarjeve ceste – Sklop 2

Ureditev Cankarjeve ceste:

Opis projekta:

- ureditev ceste in pločnika (voziščna konstrukcija z asfaltiranjem)
- ureditev cestne razsvetljave
- ureditev komunalne infrastrukture (vzporedna izvedba)
- ureditev hišnih priključkov do meje cestnega sveta
- ureditev prometne signalizacije in prometne opreme



Rekapitulacija izvedenih del – Cankarjeva cesta:

1.	PREDEDELA			7.495,85
2.	ZEMELJSKA DELA IN TEMELJENJE			95.390,57
3.	VOZIŠČNA KONSTRUKCIJA			116.920,94
4.	PROMETNA OPREMA			0,00
5.	ODVODNJAVANJE			6.650,00
6.	DODATNA DELA			110.719,72
7.	Odbitek elektro napeljave			16.043,88
	VREDNOST SKUPAJ brez DDV			305.089,32
	DDV 22%			67.119,65
	VREDNOST SKUPAJ z DDV			372.208,97

Opomba:

Obnova Cankarjeve ceste še ni zaključena in se bo dokončno izvedla, ko bo Občina Bled uvrstila v plan in zagotovila finančna sredstva za vzporedno ureditev komunalne infrastrukture.

Ureditev Ceste v Megre:

Opis projekta:

- ureditev ceste (voziščna konstrukcija z asfaltiranjem)
- ureditev cestne razsvetljave
- ureditev komunalne infrastrukture
- ureditev prometne signalizacije in prometne opreme.

Rekapitulacija izvedenih del – Cesta v Megre:

1.	PREDELA			1.325,70
2.	ZEMELJSKA DELA IN TEMELJENJE			11.417,45
3.	VOZIŠČNA KONSTRUKCIJA			26.243,06
4.	PROMETNA OPREMA			0,00
5.	ODVODNJAVANJE			8.649,30
6.	DODATNA DELA			3.780,35
7.	Odbitek vodovoda:			7.085,59
	VREDNOST SKUPAJ brez DDV			44.330,28
	DDV 22%			9.752,66
	VREDNOST SKUPAJ z DDV			54.082,94

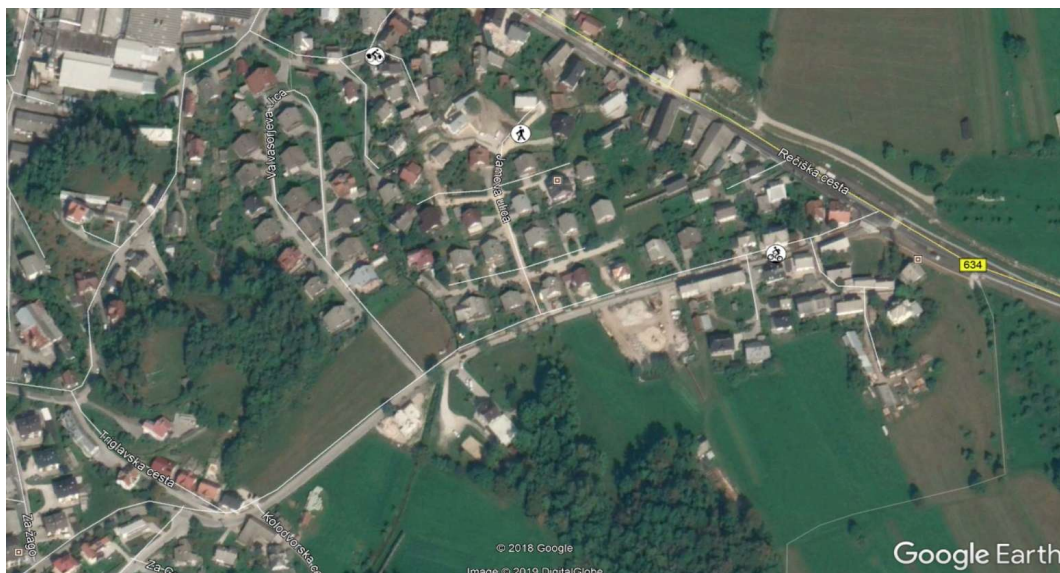
Rekapitulacija izvedenih del – Cankarjeva cesta in Cesta v Megre:

1.	PREDELA			8.821,55
2.	ZEMELJSKA DELA IN TEMELJENJE			106.808,02
3.	VOZIŠČNA KONSTRUKCIJA			143.164,00
4.	PROMETNA OPREMA			0,00
5.	ODVODNJAVANJE			15.299,30
6.	DODATNA DELA			114.500,07
7.	Odbitek vodovod			7.085,59
8.	Odbitek elektro napeljave			16.043,88
	VREDNOST SKUPAJ brez DDV			365.463,48
	DDV 22%			80.401,96
	VREDNOST SKUPAJ z DDV			445.865,44

5.4 Ureditev Kolodvorske ceste – Sklop 3

Opis projekta:

- ureditev pločnika in asfaltiranje ceste (robniki, voziščna konstrukcija z asfaltiranjem)
- ureditev cestne razsvetljave
- ureditev komunalne infrastrukture
- ureditev hišnih priključkov do meje cestnega sveta,...



Rekapitulacija izvedenih del – Kolodvorska cesta:

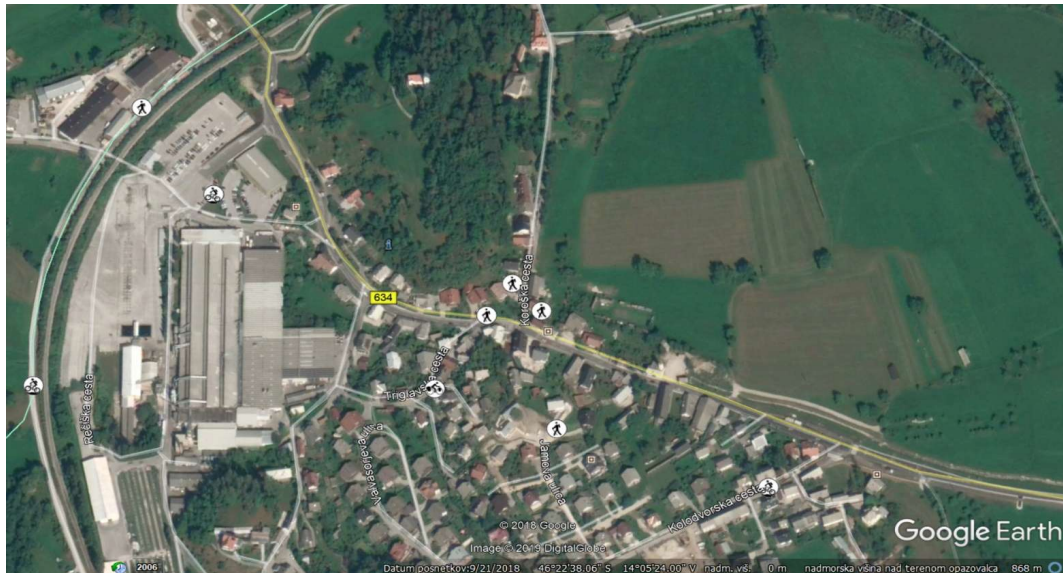
1.	PREDELA		21.564,10
2.	ZEMELJSKA DELA		22.095,50
3.	VOZIŠČNE KONSTRUKCIJE		39.669,15
4.	ODVODNJAVANJE		9.131,50
5.	GRADBENA IN OBRJNIŠKA DELA		3.102,30
6.	PROMETNA OPREMA		268,20
7.	TUJE STORITVE		0,00
8.	NEPREDVIDENA DELA		90.357,49
	VREDNOST SKUPAJ brez DDV		186.188,24
	DDV 22%		40.961,24
	VREDNOST SKUPAJ z DDV		227.149,65

Opomba:

Obnova Kolodvorske ceste še ni zaključena in se bo dokončno izvedla, ko bo Občina Bled uvrstila v plan in zagotovila finančna sredstva za vzporedno ureditev komunalne infrastrukture.

5.5 Sklop 4: Rekonstrukcija Rečiške ceste z novim hodnikom za pešce

Rekonstrukcijo Rečiške ceste z novim hodnikom za pešce je Občina Bled izvedla v sodelovanju z Direkcijo Republike Slovenije za infrastrukturo in je iz koncesije izvzeta.



5.6 Sklop 4: Cesta Gorenjskega odreda (Aneks)

Opis projekta:

- ureditev ceste (voziščna konstrukcija z asfaltiranjem)
- ureditev cestne razsvetljave
- ureditev komunalne infrastrukture
- ureditev prometne signalizacije in prometne opreme.



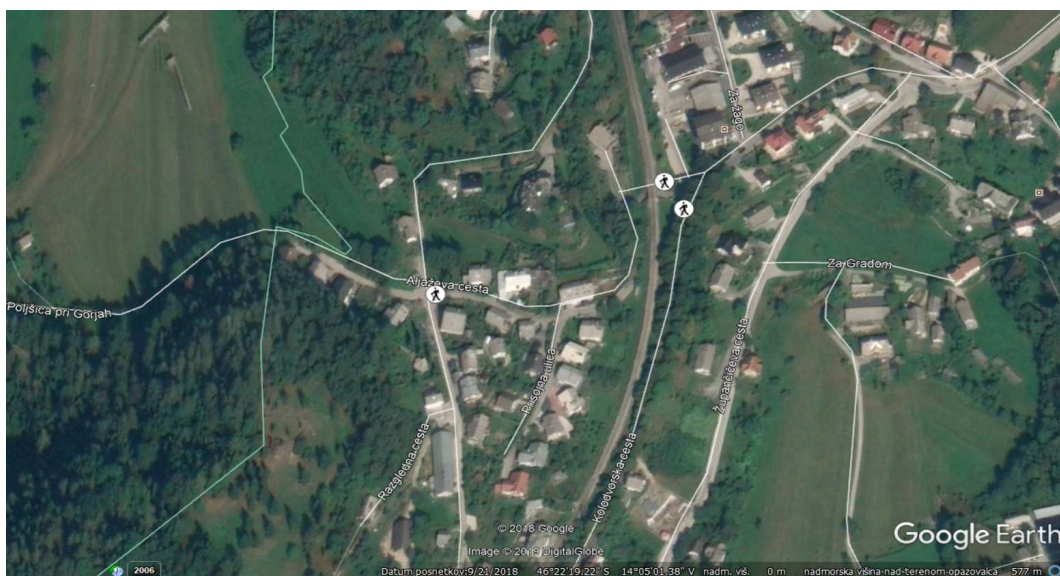
Rekapitulacija izvedenih del – Cesta Gorenjskega odreda:

Cesta gorenjskega odreda				66.603,78
VREDNOST SKUPAJ brez DDV				66.603,78
DDV 22%				14.652,83
VREDNOST SKUPAJ z DDV				81.256,61

5.8 Sklop 6: Ureditev Razgledne ceste, Aljaževe ceste, Prisojne ceste in Ceste Gorenjskega odreda

Opis projekta:

- ureditev ceste (voziščna konstrukcija z asfaltiranjem)
- ureditev cestne razsvetljave
- ureditev komunalne infrastrukture
- ureditev prometne signalizacije in prometne opreme.



Rekapitulacija izvedenih del:

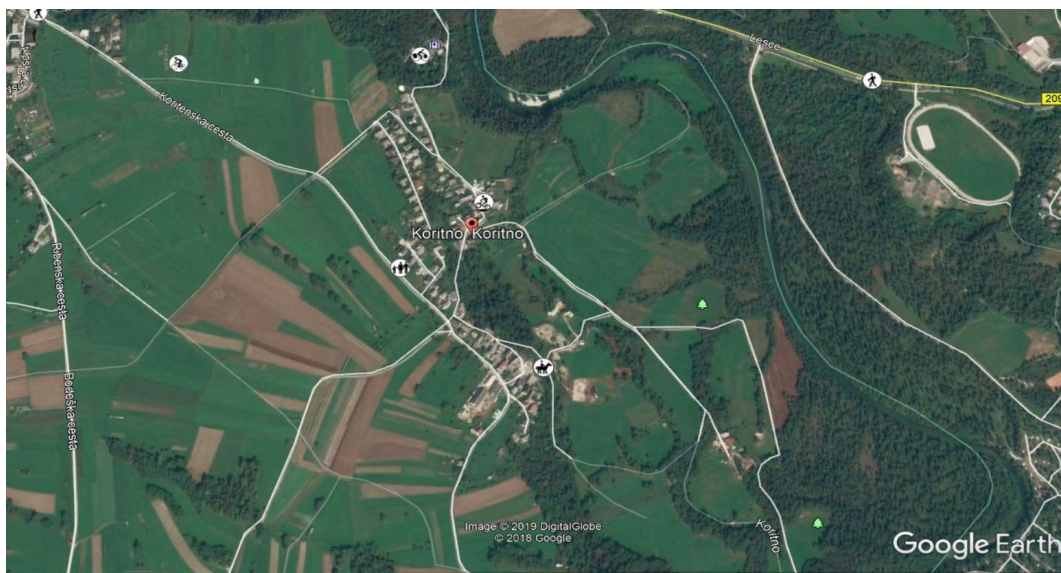
1.	Razgledna cesta			249.129,76
2.	Aljaževa ulica			64.158,65
3.	Prisojna ulica			17.503,21
4.	Kamnita zložba			55.873,88
5.	Oporni zid			7.664,08
6.	Podporni AB zid			85.597,37
	VREDNOST SKUPAJ brez DDV			479.926,95
	DDV 22%			105.583,93
	VREDNOST SKUPAJ z DDV			585.510,88

Obnova še ni zaključena. Izvedla se je komunalna infrastruktura, vključno z grobim asfaltiranjem na Razgledni cesti. Zaključek je predviden do konca marca 2026.

5.9 Sklop 7: Rekonstrukcija odseka lokalne ceste Koritno – Polica

Opis projekta:

- ureditev ceste (voziščna konstrukcija z asfaltiranjem)
- ureditev cestne razsvetljave
- ureditev komunalne infrastrukture
- ureditev prometne signalizacije in prometne opreme.



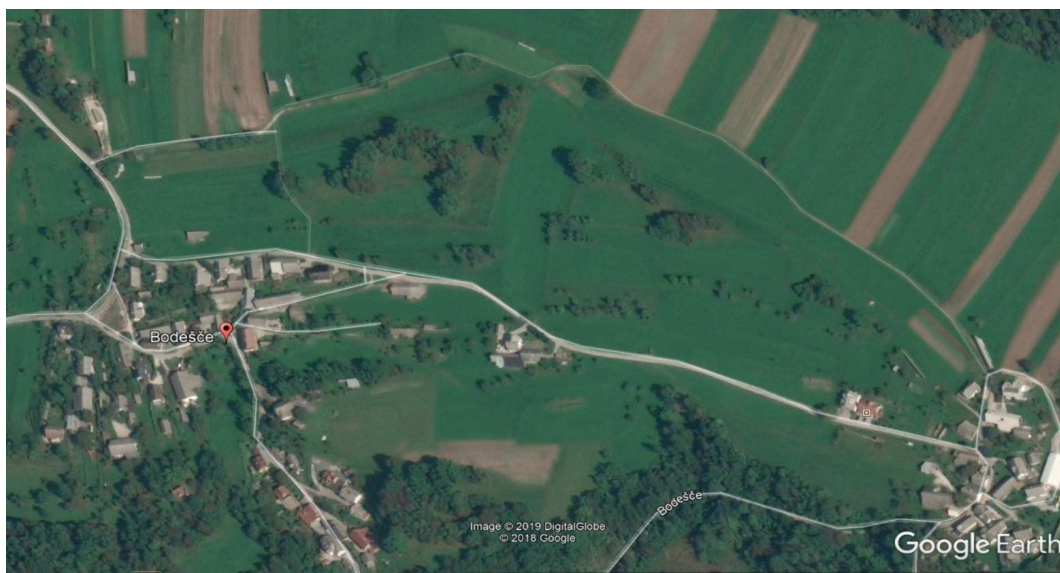
Rekapitulacija izvedenih del – Koritno – Polica:

SKUPAJ :			46.807,789
DDV 22 (%) :			10.297,713
SKUPAJ z DDV:			57.105,502

5.10 Sklop 8: Rekonstrukcija odseka krajevne ceste Bodešče – Peči

Opis projekta:

- ureditev ceste (voziščna konstrukcija z asfaltiranjem)
- ureditev komunalne infrastrukture
- ureditev prometne signalizacije in prometne opreme.



Rekapitulacija izvedenih del – Bodešče – Peči:

SKUPAJ:				96.578,43
DDV 22 (%):				21.247,25
SKUPAJ z DDV:				117.825,68

**5.11 Rekapitulacija do konca leta 2025 izvedenih del na pogodbi »PRENOVA
OBČINSKIH CEST«**

Rekapitulacija do konca leta 2025 izvedenih del na pogodbi »PRENOVA OBČINSKIH CEST«

Vrednost del skupaj (brez DDV)	1.469.113,14
DDV 22 (%) :	323.204,89
Vrednost del skupaj (z DDV)	1.792.318,03

5.12 Obračun izvedenih del po pogodbi »PRENOVA OBČINSKIH CEST«

Obračun izvedenih del se izplačuje po obrokih, pri čemer en obrok predstavlja 1/180-tino pogodbene vrednosti, in sicer na podlagi mesečno izstavljenih računov.

Od podpisa pogodbe, dne 21.06.2013 do 31.12.2025 je bila izplačana naslednja vrednost:

2013	66.666,96 €
2014	135.734,04 €
2015	132.667,20 €
2016	132.000,59 €
2017	132.667,20 €
2018	134.934,00 €
2019	136.933,92 €
2020	139.467,23 €
2021	137.867,28 €
2022	144.667,32 €
2023	159.467,40 €
2024	166.134,12 €
2025	169.200,78
Skupaj:	1.788.408,04 €

**6 OBRAVNAVA PRITOŽB UPORABNIKOV STORITEV KONCESIONARJA IN
REŠEVANJE PRITOŽB**

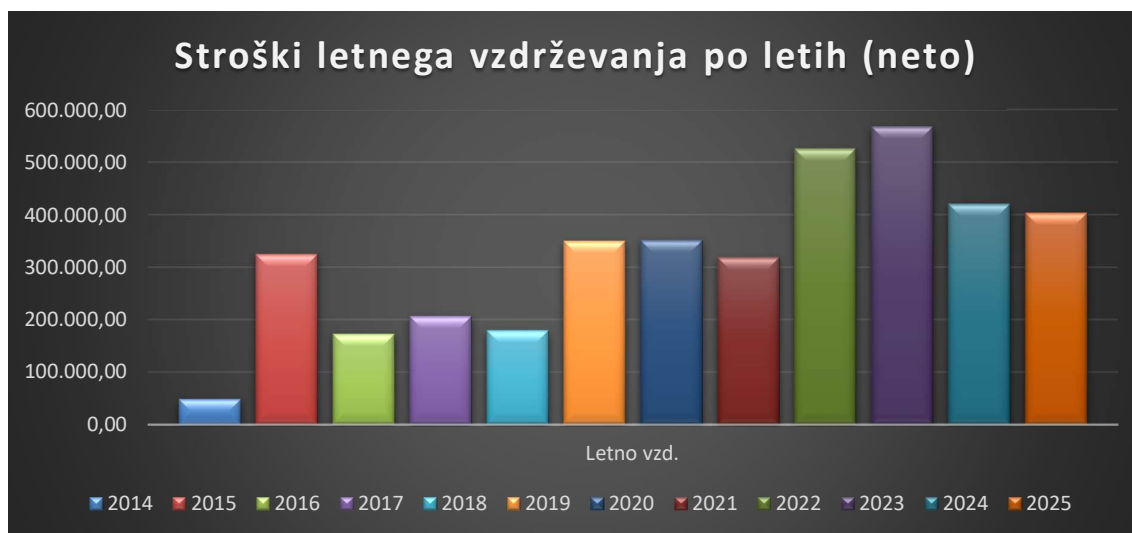
Za leto 2025 po zagotovilih predstavnice Občine Bled ni evidentiranih večjih pripomb na izvajanje del rednega vzdrževanja oziroma se le – ta odpravljajo operativno na terenu v sodelovanju z upravljavcev in uporabniki cest.

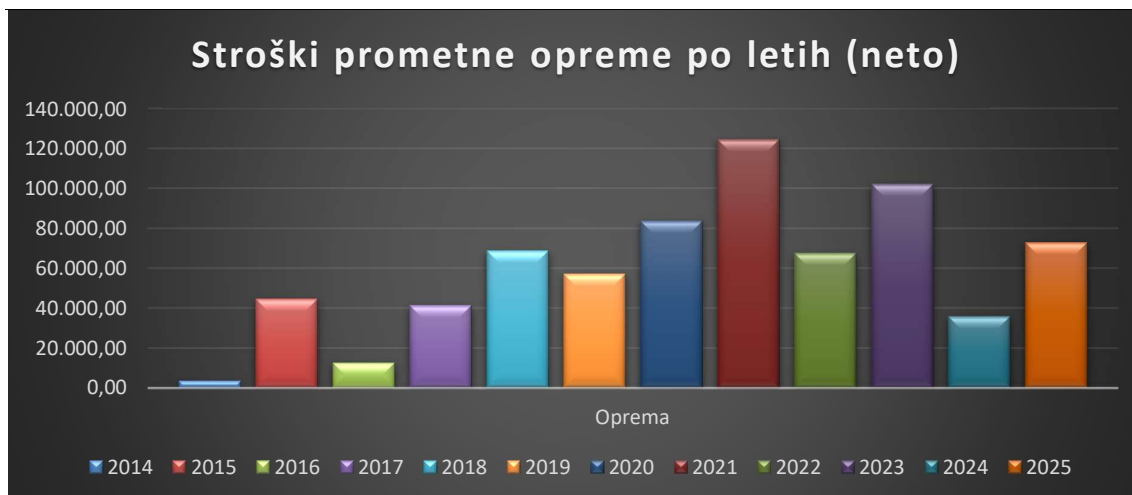
7 ANALIZA REDNEGA VZDRŽEVANJA ZA LETO OD LETA 2014 DO KONCA 2025

7.1 Analiza stroškov vzdrževanja po letih

Leto	Neto					Bruto
	Letno vzd.	Zimsko vzd.	Oprema	Ostale stor.	Režija	Skupaj
2014	48.529,79	178.398,01	3.638,33	11.752,02	0,00	260.055,01
2015	324.560,53	202.360,53	44.672,54	82.544,38	0,00	674.235,46
2016	173.043,22	117.669,58	12.691,06	13.482,21	0,00	341.201,47
2017	206.695,91	162.874,26	41.486,98	57.957,17	0,00	510.175,32
2018	179.905,62	203.561,82	68.820,50	115.129,26	0,00	663.925,45
2019	350.280,40	137.853,50	57.184,14	92.849,01	17.685,45	768.507,89
2020	351.898,47	194.362,36	83.708,02	0,00	0,00	732.583,19
2021	318.780,28	319.511,87	124.495,96	22.332,65	0,00	902.905,77
2022	525.960,77	108.907,80	67.622,68	0,00	0,00	820.647,92
2023	567.702,69	177.344,32	102.180,82	0,00	0,00	1.011.449,91
2024	420.711,65	124.069,48	35.846,40	0,00	0,00	677.635,00
2025	403.340,70	129.553,73	72.896,38	0,00	0,00	710.122,24









8 SKLEP

IZVAJANJA REDNIH VZDRŽEVALNIH DEL je izvedba tistih del, ki zgoj **ohranjajo prometne, tehnične in varnostne lastnosti cest**. S tem v povezavi se glede na relativno slabo stanje cest na območju Občine Bled predlaga, da se ob izvajanju del določenim z zakonom v naslednjih letih (obdobje treh let) dela rednega vzdrževanja prioritavno osredotočijo na:

- redno obnovo bankin, v širini, ki bo omogočila bočno stabilnost vozišč ter razpršeno odtekanje vode
- polaganje asfaltne prevleke iz vročega asfalta na mestih udarnih jam
- zalivanje posameznih razpok, stikov in reg v kombinaciji s krpanjem udarnih jam
- izvedbi asfaltnih muld, na mestih kjer se pojavljajo stalni nanosi ob deževnem obdobju ter
- celoviti obnovi prometne opreme in prometne signalizacije ob upoštevanju najnovejših projektnih rešitev.

Hkrati se Občini Bled predlaga, da kot upravljavec cest pristopi k sistematičnemu urejanju cestne infrastrukture, ki bo temeljil na:

- strategiji razvoja prometa v Občini Bled
- izvedbi ekspropriacije – ureditvi mej cestnega sveta skladno z zakonodajo
- uporabi orodij mrežnega planiranja za gospodarjenje s cestno infrastrukturo
- uporabi orodij za določitev najbolj kritičnih odsekov iz vidika prometne varnosti
- razvrstitvi cest glede na distribucijo prometnih obremenitev.

Z uporabo navedenih orodij se predlaga izdelava tako imenovanega »DRSNEGA PLANA« s prioritavno listo cest, v katerem se bo vsaj v planskem obdobju rekonstrukcije cest izboljšalo stanje vseh cest v Občini Bled.

**9 Priloga 1: IZVLEČEK ZAKONODAJE S PODROČJA GRADNJE,
UPRAVLJANJA IN VZDRŽEVANJA CEST**

Na področju gradnje, upravljanja in vzdrževanja z javnimi cestami v Republiki Sloveniji velja sledeča zakonodaja:

- Zakon o urejanju prostora (ZUreP-2)
- Gradbeni zakon (GZ)
- Zakon o arhitekturni in inženirski dejavnosti (ZAID)
- Zakon o cestah (ZCes)
- Zakon o pravilih cestnega prometa (ZPrCP)
- Zakon o voznikih (ZVoz-1)
- Zakona o motornih vozilih (ZMV)
- Zakonodaja s področja ostale javne infrastrukture ter javnega dobra
- ...

s tem povezani veljavni pravilniki:

- Pravilnik o projektiranju cest
- Pravilnik o prometni signalizaciji in prometni opremi na javnih cestah
- Pravilnik za izvedbo investicijskih vzdrževalnih del in vzdrževalnih del v javno korist na javnih cestah
- Pravilnik o rednem vzdrževanju javnih cest
- Pravilnik o kolesarskih povezavah
- Pravilnik o kolesarskih površinah
- ...

ter s tem v povezavi tehnične smernice, objavljene na uradni spletni strani Ministrstva za infrastrukturo, Direkcije Republike Slovenije za infrastrukturo (Naprave in ukrepi za umirjanje prometa, Krožna križišča,...).

Zakon o cestah

Zakon o cestah določa in ureja:

- status in kategorizacijo javnih cest,
- enotna pravila za gradnjo, upravljanje in vzdrževanje vseh javnih cest ter pogoje za uporabo nekategoriziranih cest, ki se uporabljajo za javni cestni promet, zaradi zagotavljanja enakih pogojev za varno odvijanje cestnega prometa na celotnem cestnem omrežju,
- obvezno gospodarsko javno službo za zagotavljanje stanja javnih cest za varen in neoviran promet,
- upravljanje, gradnjo, vzdrževanje in varstvo javnih cest ter prometa na njih.

Gradnja in vzdrževanje javnih cest je v javnem interesu.

Redno vzdrževanje javnih cest je obvezna gospodarska javna služba, ki obsega vzdrževalna dela za ohranjanje javnih cest v stanju, ki zagotavlja varnost in prevoznost javnih cest, nadzor nad stanjem javnih cest in cestnega sveta ter vzpostavitev prevoznosti cest ob naravnih in drugih nesrečah.

Javne ceste morajo biti vzdrževane tako, da jih lahko ob upoštevanju prometnih pravil in vremenskih pogojev za odvijanje prometa varno uporabljajo vsi uporabniki cest, ki so jim namenjene.

Prometna signalizacija in prometna oprema javnih cest mora biti postavljena in označena skladno s predpisi, ki urejajo ceste, in tako, da je dobro vidna. Biti mora redno vzdrževana in ob vsakem uničenju, poškodovanju ali odstranitvi zamenjana, nadomeščena ali ponovno označena.

Investicijska vzdrževalna dela so tista dela na javnih cestah, s katerimi se ne spremeni zmogljivost ceste, velikost njenih posameznih delov, obseg napeljav, naprav in opreme ter druge infrastrukture v območju javne ceste, s katero se ne sme posegati izven območja cestnega sveta; vsebuje tudi izvedbo izboljšav v območju cestnega sveta, ki so povezane z varnostjo javne ceste.

Vzdrževalna dela v javno korist so izvedba rekonstrukcije javne ceste, s katero se spremeni zmogljivost ceste, velikost njenih posameznih delov, obseg napeljav, naprav in opreme ter druge infrastrukture v območju javne ceste, s katero se ne sme posegati izven območja ceste; vsebuje tudi izvedbo izboljšav, ki so povezane z varnostjo javne ceste.

Prometna ureditev na občinskih cestah:

Za varen in nemoten potek prometa na občinskih cestah so odgovorne občine. Prometno ureditev na občinskih cestah določijo občine. Pri zahtevnejših prometnih ureditvah je sestavni del posamičnega konkretnega upravnega akta elaborat prometne ureditve.

Prometna ureditev obsega:

- določitev uporabe ceste ali dela ceste za določene vrste vozil oziroma uporabnikov (cesta, rezervirana za motorna vozila, kolesarska pot ali steza, steza za pešce, steza za pešce in kolesarje, steza za jezdece) in mej naselij;
- določitev prednostnih smeri in sistem ter način vodenja prometa;
- določitev omejitev uporabe ceste ali njenega dela glede na vrsto prometa;
- določitev omejitev hitrosti vozil;
- ureditev kolesarskega prometa in določitev lokalnih kolesarskih povezav;
- ureditev parkiranja in ustavljanja vozil;
- določitev območij umirjenega prometa, območij omejene hitrosti in območij za pešce in prehodov za pešce;
- določitev ukrepov za umirjanje prometa za varnost otrok, pešcev in kolesarjev, zlasti v bližini vzgojno varstvenih, izobraževalnih in zdravstvenih ustanov, igrišč, stanovanjskih naselij in drugih območij, kjer se ti udeleženci cestnega prometa pojavljajo v večjem številu;
- določitev drugih prepovedi, obveznosti ali omejitev udeležencem prometa.

Prometna ureditev mora biti označena s predpisano prometno signalizacijo in prometno opremo.

O postavitvi, zamenjavi, dopolnitvi ali odstranitvi prometno signalizacije na občinskih cestah **odloča upravljavec občinskih cest.**

Obveznosti lastnikov nepremičnin ob javni cesti

Lastniki zemljišč ob javni cesti morajo dopustiti vse posege, ki so nujno potrebni za nemoteno uporabo javne ceste, zlasti:

- dostop do cestnih objektov zaradi njihovega vzdrževanja;
- gradnjo objektov in naprav za odvodnjavanje cestišča in cestnega telesa;
- postavitve prometne signalizacije in prometne opreme;
- izvedbo ukrepov in postavitve začasnih ali stalnih naprav za zaščito ceste in prometa na njej pred snežnimi plazovi, zameti, hrupom, slepilnimi učinki in drugimi škodljivimi vplivi;
- odlaganje snega na njihovo zemljišče, če se jim s tem ne povzroča škoda, če navedeni posegi, gradnja in postavitve objektov in naprav ni mogoča v okviru cestnega sveta;
- izvedbo ukrepov za vzpostavitev prevoznosti ceste oziroma odpravo neposredno grozeče nevarnosti.

Za izvedbo ukrepov iz prejšnjega odstavka se lahko lastninska pravica na nepremičnini začasno ali trajno obremeni s služnostjo v javno korist.

V primeru ustanovitve služnosti v javno korist lastniku služeče nepremičnine pripada odškodnina, ki obsega zmanjšano vrednost nepremičnine in dejansko škodo.

Pravilnik za izvedbo investicijskih vzdrževalnih del in vzdrževalnih del v javno korist na javnih cestah

S tem pravilnikom so za izvedbo investicijskih vzdrževalnih del in vzdrževalnih del v javno korist določeni način in postopek odobritve projektne dokumentacije, vrsta in način izvedbe, način in postopek nadzora nad izvedbo, način in postopek pregleda ter način in postopek prevzema.

PROJEKTNA DOKUMENTACIJA, IZVEDBENI NAČRT IN RECENZIJA

Upravljavce ceste mora za izdelavo izvedbenih načrtov ali projektne dokumentacije pridobiti ali izdelati projektno nalogo.

Projektna naloga je sistematično urejen zbir tekstualnega in slikovnega gradiva in drugih potrebnih besedil v obliki usmeritev, kako naj projektant ali izdelovalec izvedbenega načrta izdela projektno dokumentacijo ali izvedbeni načrt. S projektno nalogo se predpiše vsebina izvedbenega načrta ali projektne dokumentacije.

Izvedbeni načrt je lahko izdelan kot izvedbeni načrt za izvedbo ali izvedbeni načrt izvedenih del. Pridobitev projektnih pogojev in soglasij k izvedbenemu načrtu ni obvezna. Izvedbeni načrt za izvedbo je načrt izdelan na podlagi potrjene projektne naloge.

Izvedbeni načrt izvedenih del je izvedbeni načrt za izvedbo z vnesenimi spremembami, nastalimi med izvajanjem del, ki ga praviloma izdela izvajalec del. Če se izvedbeni načrt izdela za izvedbo vzdrževalnih del v javno korist, mora biti to posebej utemeljeno v izvedbenem načrtu oziroma v tehničnem poročilu.

Če je s projektno nalogo predpisana projektna dokumentacija, se ta izdela v skladu s predpisi o graditvi objektov.

Recenzija projektne dokumentacije je obvezna, če je za izvedbo investicijskih vzdrževalnih del, vzdrževalnih del v javno korist ali gradnjo predpisana izdelava projektne dokumentacije.

Pravilnik o prometni signalizaciji in prometni opremi na javnih cestah

Ta pravilnik določa namen, vrste, pomen, obliko, barvo, velikost, lastnosti in postavljanje prometne signalizacije in prometne opreme na javnih in nekategoriziranih cestah, ki se uporabljajo za javni cestni promet.

Prometna signalizacija in prometna oprema so sredstva in naprave, ki udeležence cestnega prometa opozarjajo na nevarnosti, jim naznanjajo omejitve, prepovedi in obveznosti, dajejo potrebna obvestila za varen in neoviran promet ter jih vodijo v promet.

S prometno signalizacijo in prometno opremo se zagotavlja izvajanje prometnih pravil in ukrepov za varnost prometa ter označuje prometna ureditev na cestah.

Prometno signalizacijo sestavljata vertikalna in horizontalna signalizacija.

Vertikalno signalizacijo sestavljajo:

- prometni znaki,
- dopolnilne table,
- znaki za označevanje del in ovir v cestnem prometu,
- znaki za označevanje bližine roba vozišča in preprečevanje vožnje,
- svetlobni prometni znaki in
- spremenljiva prometno-informativna signalizacija.

Horizontalna signalizacija obsega označbe na prometnih površinah.

Prometno opremo sestavljajo:

- oprema za vodenje in usmerjanje prometa,
- varnostne ograje,
- varovalne ograje,
- naprave za umirjanje prometa na cesti,
- blažilniki trkov,
- ograje za pešce,
- oprema proti zaslepljevanju in cestna razsvetljava.

Sestavni del prometne signalizacije je tudi turistična in druga obvestilna signalizacija.

Prometna signalizacija in prometna oprema morata biti v obliki, barvi, velikosti ter materialih,

ki ustrezajo tehničnim zahtevam in standardom, določenim s tem pravilnikom.

Pravilnik o rednem vzdrževanju javnih cest

Ta pravilnik določa vrste in način izvedbe rednih vzdrževalnih del na javnih cestah - redno vzdrževanje cest in potrebni nivo rednega vzdrževanja cest.

Javne ceste se vzdržujejo tako, da:

- **se ohranijo njihove prometne, tehnične in varnostne lastnosti,**
- se okolje v največji možni meri zaščiti pred škodljivimi vplivi cestnega prometa.

Redno vzdrževanje cest se opravlja vestno in po pravilih stroke, z uporabo sodobnih tehnologij in mehanizacije ter s strokovno usposobljenimi izvajalci rednega vzdrževanja cest. **Strokovni nadzor nad rednim vzdrževanjem cest zagotavlja upravljavec cest.**

Redno vzdrževanje ceste se začne po predaji ceste ali njenega posameznega dela v promet. Redno vzdrževanje cest se praviloma opravlja v času najprimernejših vremenskih, prometnih in drugih razmer za opravljanje teh del. Območje, kjer se opravlja redno vzdrževanje ceste, izvajalec rednega vzdrževanja ceste označi in zavaruje s predpisano prometno signalizacijo in prometno opremo v skladu s pravilnikom, ki ureja zapore na cestah, tako da je zagotovljena varnost prometa in delavcev pri opravljanju del. Začasno prometno ureditev izvajalec rednega vzdrževanja ceste odstrani takoj, ko ni več potrebna.

Upravljavec cest enkrat letno izdela poročilo o stanju cest s podatki o posameznih delih rednega vzdrževanja cest. Ti podatki so podlaga za izdelavo letnega plana rednega vzdrževanja cest, v katerem so določena potrebna finančna sredstva za izvajanje rednega vzdrževanja cest za naslednje leto.

Dela rednega vzdrževanja cest, ki so potrebna za zagotavljanje varnega prometa in ohranitev dobrega stanja cest so določena v pravilniku. Dela so razvrščena v prednostne razrede glede na kategorijo ceste in pomembnost opravila.

Finančna sredstva za redno vzdrževanje cest se razporedijo tako, da se za neodložljiva dela v prvem prednostnem razredu zagotovijo vsa potrebna finančna sredstva. Za dela v drugem in tretjem prednostnem razredu se izdela program glede na preostala razpoložljiva finančna sredstva.

Upravljavec cest organizira zbiranje podatkov o stanju in prevoznosti cest ter o tem obvešča

javnost. Če se zaradi vremenskih razmer, rednega vzdrževanja ceste, naravnih ali prometnih nesreč ter drugih izrednih dogodkov na cesti ali ob njej spremenijo pogoji za odvijanje prometa, upravljavec ceste zagotovi sprotno obveščanje javnosti.

Redno vzdrževanje cest se opravlja v skladu z izvedbenim programom rednega vzdrževanja cest, ki ga ob upoštevanju razpoložljivih finančnih sredstev pripravi izvajalec rednega vzdrževanja ceste in ga predloži v potrditev upravljavcu cest.

Izvajalec rednega vzdrževanja ceste pripravi za vsak koledarski mesec mesečni izvedbeni program rednega vzdrževanja cest, v katerem so določeni posamezni ukrepi na cestah za naslednji mesec. Mesečni izvedbeni program rednega vzdrževanja cest potrди upravljavec cest.

Z izvedbenim programom rednega vzdrževanja cest se določijo obdobja in razpored opravljanja posameznih del, tehnološki postopki, roki izvedbe ter drugi pogoji za opravljanje rednega vzdrževanja cest (npr. vrsta del, strojno ali ročno delo, vrsta strojev za izvajanje del, časovno izvajanje del).

Redno vzdrževanje cest se opravlja v skladu z izvedbenim programom rednega vzdrževanja cest. Izvajalec rednega vzdrževanja ceste o svojem delu vodi podatke, iz katerih mora biti razvidno, kdaj in katera dela so bila opravljena, obseg in trajanje teh del, poraba materialov, uporabljena delovna sila in mehanizacija ter druge pomembne podatke. Redno vzdrževanje cest se opravlja praviloma v času manjšega obsega prometa in, če je mogoče, brez omejitev prometa.

Dela rednega vzdrževanja so:

1. Pregledniška služba

Med manjša ali zavarovalna dela na cesti, ki jih opravlja pregledniška služba, spadajo zlasti:

- takojšnje zavarovanje nevarnih mest in ovir na cesti,
- odstranjevanje predmetov, ki ogrožajo varnost prometa, z vozišča in drugih prometnih površin,
- preprečevanje drsnosti vozišča ob razlitju oljnih tekočin, razsutega tovora, nanosov blata,
- preverjanje in preprečevanje posegov v cestno telo ali varovalni pas,
- čiščenje sistema za odvodnjavanje, če bi zastajajoča voda ogrožala cesto ali varnost prometa,
- popravilo in čiščenje vertikalne prometne signalizacije,

-
- čiščenje in manjša popravila prometne opreme,
 - obsekovanje in obrezovanje rastlinja za zagotovitev vidnosti prometne signalizacije v preglednem polju in pregledni bermi,
 - ravnanje smernikov in stebričkov za zaznamovanje mejnikov,
 - ravnanje in ponovna postavitve zimskih kolov,
 - manjša popravila bankin,
 - ročna košnja v preglednem polju,
 - krpanje udarnih jam,
 - kontrola stanja in vidnosti mejnikov,
 - zagotavljanje prostega profila ceste,
 - nadziranje postavitve in delovanjačasne prometne signalizacije,
 - nadziranje stanja brežin in naprav za zaščito ceste pred padajočim kamenjem,
 - preverjanje stanja in ustreznosti varnostnih in varovalnih ograj,
 - čiščenje območja ceste.

2. Redno vzdrževanje prometnih površin

Redno vzdrževanje prometnih površin, ki so sestavni del javne ceste, obsega njihovo čiščenje in popravila lokalnih poškodb (npr. krpanje udarnih jam in mrežastih razpok) oziroma polaganje asfaltne prevleke preko vozišča in robnih pasov, zalivanje posameznih razpok, stikov in reg, rezkanje zglajenih in neravnih asfaltnih površin ali izdelavo asfaltnih prevlek preko zglajenih površin ter popravila drugih podobnih poškodb.

3. Redno vzdrževanje cestnih objektov

Cestni objekti se redno vzdržujejo tako, da se na objektu in prostoru okoli cestnega objekta pravočasno ugotovijo in odpravijo vzroki, ki lahko negativno vplivajo na stabilnost, funkcionalnost in trajnost cestnega objekta ter varnost cestnega prometa.

Med dela rednega vzdrževanja cestnih objektov spada zlasti čiščenje:

- prometnih površin in prometne opreme na cestnem objektu,
- prostora neposredno okoli cestnega objekta,
- ležišč, dilatacij, členkov in drugih dostopnih delov cestnega objekta,

-
- naprav za odvodnjavanje,
 - naplavin, nanosov in drugega materiala, ki lahko ogroža cestni objekt ali cestni promet,
 - obodnih sten predora,
 - grafitov in drugih napisov.

4. Redno vzdrževanje bankin

Bankine se vzdržujejo tako, da zagotavljajo bočno stabilnost vozišča, omogočajo razpršeno odtekanje vode z vozišča in postavitev prometne signalizacije in prometne opreme.

5. Redno vzdrževanje naprav za odvodnjavanje

Z območja ceste mora biti omogočen odtok površinskih in talnih voda. Preprečeno mora biti pritekanje vode in nanašanje naplavin z brežin in cestnih priključkov na vozišče. Naprave za odvodnjavanje je treba vzdrževati in čistiti tako, da ne puščajo, da na njih ali v njih voda ne zastaja in da je z vseh sestavnih delov ceste zagotovljeno regulirano odvajanje vode.

V posameznih delih naprav za odvodnjavanje je zastajanje vode dovoljeno (npr. peskolovi, usedalniki).

6. Redno vzdrževanje brežin in berm

Brežine usekov, zasekov in nasipov ceste se vzdržujejo tako, da sta zagotovljena stabilen nagib in oblika, da se na njih utrjuje ali odstranjuje nestabilnega materiala in da se ohranjajo obstoječe tehnične in biološke ureditve oziroma zaščite. Redna vzdrževalna dela na brežinah in bermah obsegajo zlasti:

- vzdrževanje vegetacije,
- utrjevanje in odstranjevanje nestabilnega materiala,
- čiščenje in širitev površin ter vzdrževanje tehničnih zaščitnih naprav.

7. Redno vzdrževanje prometne signalizacije in opreme

Redno vzdrževanje prometne signalizacije in prometne opreme obsega čiščenje ter dopolnitve,

nadomestitve ali popravila dotrajane, poškodovane, pomanjkljive ali izginule prometne signalizacije in opreme ter njihovih nosilnih konstrukcij. Prometna signalizacija in prometna oprema na cestah morata biti redno vzdrževani tako, da so zagotovljeni njuna stabilnost, brezhibno delovanje in vidnost ter izpolnjevanje zahtev iz pravilnika, ki ureja prometno signalizacijo in prometno opremo na javnih cestah.

8. Redno vzdrževanje cestne razsvetljave, naprav in ureditev

Cestna razsvetljava, naprave in ureditve se vzdržujejo tako, da je zagotovljeno njihovo brezhibno delovanje. Vzroke, ki to preprečujejo, je treba nemudoma odpraviti, če to ni mogoče, pa izvesti ustrezne začasne rešitve in zavarovalne ukrepe.

Posebne naprave in kontrolni sistemi, ki so vgrajeni v cesto ali cestne objekte in so namenjeni urejanju in nadzoru prometa, nadzoru nad stanjem ceste, meritvam, obveščanju, pobiranju cestnine, telekomunikacijske naprave, energetski kabli, prezračevalne, zaščitne in varnostne naprave ter ureditve in naprave na počivališčih, se vzdržujejo v skladu z navodili in predpisi za delovanje teh naprav in tako, da ne ogrožajo varnosti prometa.

9. Redno vzdrževanje vegetacije

Na površinah, ki so sestavni del ceste, se vegetacija kosi, obrezuje in seka najmanj v takem obsegu, da sta zagotovljena prosti profil ceste in predpisana preglednost, da so vidne in dostopne prometna signalizacija in prometna oprema ter cestne naprave in druge ureditve.

Vzdrževati je treba tudi cesti bližnja drevesa in druge zasaditve, ki lahko ogrožajo cesto ali promet na njej.

Hortikulturene ureditve v območju cestnega sveta državnih cest v naselju, brežine cestnega telesa z urejenimi površinami za odvijanje kolesarskega in peš prometa ter vegetacijo v profilu traktorske poti vzdržujejo občine.

10. Zagotavljanje preglednega polja in prostega profila ceste

Pregledno polje se vzdržuje tako, da je zagotovljena preglednost, če to ni mogoče, pa tako, da je glede na terenske razmere zagotovljena največja možna preglednost.

11. Čiščenje cest

Vsi sestavni deli ceste se čistijo tako, da se odstrani vse, kar lahko negativno vpliva na njihovo funkcionalnost, varnost prometa in varovanje okolja.

12. Redno vzdrževanje prostega profila ceste

Prosti profil ceste se vzdržuje tako, da vanj ne segajo fizične ovire. Če fizične ovire ni mogoče odstraniti, se ovira označi s predpisano prometno signalizacijo in prometno opremo.

13. Redno vzdrževanje mejnikov

Prosti profil ceste se vzdržuje tako, da vanj ne segajo fizične ovire. Če fizične ovire ni mogoče odstraniti, se ovira označi s predpisano prometno signalizacijo in prometno opremo.

14. Redno vzdrževanje drugih funkcionalnih površin

Redno vzdrževanje drugih funkcionalnih površin za umestitev cestnih naprav, objektov in drugih ureditev, namenjenih varnosti, vodenju in nadzoru prometa, vozil ter voznikov, zaščiti ceste in cestnega telesa ter zemljišč in preprečevanju škodljivih emisij prometa obsega popravila, obnove, čiščenje in urejenost travnatih in drugih površin ter redno vzdrževanje opreme na teh površinah.

15. Nadzor osnih obremenitev, skupnih mas in dimenzij vozil

Cestni objekti se redno vzdržujejo tako, da se na objektu in prostoru okoli cestnega objekta pravočasno ugotovijo in odpravijo vzroki, ki lahko negativno vplivajo na stabilnost, funkcionalnost in trajnost cestnega objekta ter varnost cestnega prometa.

Med dela rednega vzdrževanja cestnih objektov spada zlasti čiščenje:

- prometnih površin in prometne opreme na cestnem objektu,
- prostora neposredno okoli cestnega objekta,
- ležišč, dilatacij, členkov in drugih dostopnih delov cestnega objekta,

-
- naprav za odvodnjavanje,
 - naplavin, nanosov in drugega materiala, ki lahko ogroža cestni objekt ali cestni promet,
 - obodnih sten predora,
 - grafitov in drugih napisov.

16. Intervencijski ukrepi

Izvajalec rednega vzdrževanja ceste organizira dežurno službo in delovne skupine za izvajanje intervencijskih ukrepov zaradi izrednih dogodkov na cesti. O izvajanju intervencijskega ukrepa in vzrokih zanj, predvsem v primeru elementarnih dogodkov, izvajalec rednega vzdrževanja ceste takoj obvesti upravljavca ceste, če je ogrožen ali oviran cestni promet, pa tudi policijo.

Pri naravnih nesrečah (npr. neurje, poplava, plaz, potres, žled), hudih prometnih nesrečah in drugih izrednih dogodkih izvajalec rednega vzdrževanja ceste takoj odpravi vzroke (npr. poškodbe ceste, ovire na cesti), zaradi katerih je oviran ali ogrožen cestni promet oziroma zaradi katerih bi lahko prišlo do hujših poškodb ceste in večje materialne škode. Če to ni mogoče, izvajalec rednega vzdrževanja ceste označi ovire in zavaruje promet s predpisano prometno signalizacijo in prometno opremo, izvede nujne ukrepe za zavarovanje ceste in, če okoliščine dopuščajo, vzpostavi prevoznost ceste.

17. Zimska služba

Zimska služba obsega sklop dejavnosti in opravil, potrebnih za zagotavljanje prevoznosti ceste in varnega prometa v zimskih razmerah. Zimske razmere nastopijo, ko je zaradi zimskih pojavov (npr. sneg, poledica) lahko ovirano ali ogroženo normalno odvijanje prometa in pri tem prihaja do odstopanj od sicer zagotovljenih tehničnih lastnosti ceste.

V zimskem obdobju, ki praviloma traja od 15. novembra tekočega leta do 15. marca naslednjega leta oziroma v obdobju trajanja zimskih razmer, se ceste vzdržujejo v skladu z izvedbenim programom zimske službe. Izvedbeni program zimske službe pripravi izvajalec rednega vzdrževanja ceste in ga predloži v potrditev upravljavcu cest najkasneje do 15. oktobra tekočega leta.

Z izvedbenim programom zimske službe se določijo zlasti:

-
- organizacijska shema vodenja ter pristojnosti in odgovornosti izvajalcev zimske službe s podatki o medsebojni komunikaciji (npr. kontaktni podatki, podatki o centrih obveščanja),
 - usklajenost različnih izvajalcev zimske službe na isti cesti v naseljih (npr. vzdrževanje površin za pešce in kolesarje, križišč, priključkov, avtobusnih postajališč in dostopa do njih, odstranjevanje snega, odvoz na deponije),
 - lokacije stalnih večjih koncentracij izvora ali cilja pešcev, uporabe objektov ali površin v javni rabi v naseljih (npr. šole, nakupovalni centri, železniške in avtobusne postaje, zdravstveni domovi, bolnišnice, domovi za ostarele, športni objekti, kulturne ustanove, javna parkirišča),
 - vodja koordiniranega dela različnih izvajalcev,
 - seznam pogodbenih izvajalcev,
 - razpored pripravljanih del,
 - načrt cestne mreže z oznakami prednostnih razredov in izhodiščna mesta za izvajanje zimske službe (cestne baze),
 - seznam posebno težavnih cestnih odsekov ob nastanku neugodnih vremenskih razmer,
 - seznam z oznako mest za postavitev prometne signalizacije za čas trajanja zimske službe,
 - seznam vremenskih postaj, katerih podatki se upoštevajo pri izvajanju zimske službe,
 - razporeditev mehanizacije, opreme, materiala za posipanje in delavcev za izvajanje načrtovanih del,
 - seznam posebnih strojev,
 - dežurstva, obveznost prisotnosti, stopnje pripravljenosti in razpored delovnih skupin,
 - poti posipanja proti poledici in odstranjevanja snega (plužne in posipne poti),
 - mesta in način izločanja posameznih vrst vozil ob neugodnih razmerah na cesti,
 - način zbiranja podatkov in shema obveščanja javnosti o stanju in prevoznosti cest,
 - dela po zimski službi (npr. odstranitev ostankov posipnih materialov, začasno postavljene prometne signalizacije in prometne opreme, cestnih naprav in ureditev za zavarovanje ceste in prometa v zimskem obdobju).

Dela po zimski službi je treba izvesti najkasneje v enem mesecu po koncu zimskega obdobja.