

Naloga: **Strokovna podlaga za razširitev gramoznice Ribno
v občini Bled**

Faza: **končni elaborat**

Naročnik: GRAD, Obrtno gradbeno podjetje d.d., Bled

Izvajalec: ZUM urbanizem, planiranje, projektiranje d.o.o.

Nosilec naloge: Aleš KOPRIVŠEK, univ. dipl. inž. kraj. arh.

Sodelavci: Sebastijan BORKO, univ. dipl. geog.
mag. Mateja KUKOVEC, univ. dipl. inž. grad.
Marinka KONEČNIK KUNST, univ. dipl. ekon.
Mirjam LUKETIČ, univ. dipl. inž. arh.

Zunanji sodelavci:

Številka naloge: **9026**

Številka pogodbe:

Datum izdelave: **marec 2010**

Direktor:
Milan Železnik, univ.dipl.prav.

kazalo vsebine:**tekstualni del:**

| | | |
|-----------------|----------------------------------------------------------------------------|------------------|
| <u>1</u> | <u>UVOD</u> | <u>1</u> |
| 1.1 | CILJ NALOGE | 1 |
| 1.2 | LOKACIJA, OSNOVNI PODATKI O PRIDOBIVANJU | 1 |
| <u>2</u> | <u>IZHODIŠČA</u> | <u>2</u> |
| 2.1 | DRŽAVNI NIVO | 2 |
| 2.1.1 | DRŽAVNI PROGRAM GOSPODARJENJA Z MINERALNIMI SUROVINAMI - SPLOŠNI NAČRT (5) | 2 |
| 2.1.2 | STRATEGIJA PROSTORSKEGA RAZVOJA SLOVENIJE (8) | 2 |
| 2.1.3 | PROSTORSKI RED SLOVENIJE (11) | 4 |
| 2.2 | OBČINSKI NIVO | 4 |
| 2.2.1 | VELJAVNI PLAN | 4 |
| 2.2.2 | OBČINSKI PROSTORSKI NAČRT – STRATEŠKI DEL | 5 |
| 2.2.3 | ODLAGANJE ODPADKOV V OBČINI | 6 |
| 2.3 | POTREBE NOSILCA RUDARSKE PRAVICE | 6 |
| <u>3</u> | <u>NARAVNE IN USTVARJENE LASTNOSTI PROSTORA</u> | <u>7</u> |
| 3.1 | GEOMORFOLOŠKE LASTNOSTI, RELIEF | 7 |
| 3.2 | HIDROGEOLOŠKE LASTNOSTI | 14 |
| 3.3 | KRAJINSKA SLIKA | 14 |
| 3.4 | POTENCIALI ZA KMETIJSTVO | 15 |
| 3.5 | POTENCIALI ZA PROSTOČASNE AKTIVNOSTI | 17 |
| 3.6 | BIVALNO OKOLJE | 18 |
| 3.7 | VAROVANA OBMOČJA | 19 |
| 3.8 | PROMETNO OMREŽJE | 19 |
| <u>4</u> | <u>ZASNOVA POSEGA</u> | <u>20</u> |
| 4.1 | UTEMELJITEV ŠIRITVE GRAMOZNICE | 20 |
| 4.2 | OBSEG IN SMER ŠIRITVE | 20 |
| 4.2.1 | OPIS POSEGA NA KMETIJSKA ZEMLJIŠČA | 20 |
| 4.3 | IZVEDBA ŠIRITVE | 21 |
| 4.3.1 | SANACIJA OBSTOJEČEGA PRIDOBIVALIŠČA | 21 |
| 4.3.2 | FAZNOST | 22 |
| 4.3.3 | OPIS IZKOPAVANJA IN SANACIJE | 22 |
| 4.3.4 | OBLIKOVANJE RELIEFA | 23 |
| 4.4 | NAVEZAVA NA PROMETNO OMREŽJE | 23 |
| <u>5</u> | <u>VIRI</u> | <u>24</u> |

karte:

| št. | naslov karte | merilo |
|------------|--------------------------------------------------------------------------|---------------|
| 1 | Obstoječe stanje | 1 : 2.000 |
| 2 | Predlog območja širitve in faznost izkoriščanja | 1 : 2.000 |
| 3 | Fotomontaža stanja gramoznice v obdobju izkopa faze 2 in sanacije faze 1 | 1 : 2.000 |

1 UVOD

1.1 Cilj naloge

Pridobivališča proda in peska se uvrščajo med mineralne surovine regionalnega pomena. Območja pridobivališč mineralnih surovin bi se morala določati na regionalni ravni, vendar tovrstno prostorsko planiranje v Sloveniji ni prisotno. Odločanje o območjih pridobivanja je tako predmet posamičnega odločanja znotraj priprave občinskih prostorskih načrtov.

Cilja predmetne naloge sta:

- pripraviti argumente za odločanje o nadaljnji širitvi gramoznice,
- zasnovati poseg širitve na način, da bo na eni strani zadostil potrebam dejavnosti, na drugi pa povzročal čim manjši obseg negativnih vplivov na okolje.

1.2 Lokacija, osnovni podatki o pridobivanju

Gramoznica Ribno leži severozahodno od naselja Ribno, na južnem robu mlajše würmske terase in je dostopna z južne strani z asfaltirane lokalne ceste LC 012050 Bled – Mlino – Selo – Ribno. Velikost aktualne pridobivalne površine je cca. 3 ha. Zahodno in vzhodno od aktualne pridobivalne površine so nekdanje pridobivalne površine, površina vzhodno je že sanirana in vrnjena v primarno kmetijsko rabo, površina zahodno pa le delno (karta 1).

Nosilec rudarske pravice je Obrtno gradbeno podjetje GRAD d.d., ki ima podeljeno koncesijo za pridobivanje proda na površini 2 ha z veljavnostjo 15 let (do decembra 2016). Letni izkop je cca. 20.000 m³ v raščnem stanju, kar ustreza 30.000 m³ v razsutem stanju. Sočasno z izkopom poteka odlaganje gradbenih odpadkov in sanacija v primarno rabo. Izkop in sanacija se vršita po rudarskem projektu (6).

2 IZHODIŠČA

2.1 Državni nivo

2.1.1 Državni program gospodarjenja z mineralnimi surovinami - splošni načrt (7)

Vlada Republike Slovenije je 9. 4. 2009 sprejela Državni program gospodarjenja z mineralnimi surovinami - splošni načrt, ki predstavlja strokovno podlago za izdelavo prostorskih sestavin planskih aktov države in lokalne skupnosti. Skladno z Zakonom o rudarstvu vsebuje splošni načrt gospodarjenja z mineralnimi surovinami opis in vrednotenje stanja zalog in izkoriščenosti posameznih mineralnih surovin, podrobneje razdelane cilje iz državnega programa ter ukrepe za njegovo izvedbo in izhodišča za načrte gospodarjenja s posameznimi mineralnimi surovinami, ob upoštevanju posebnosti po posameznih območjih in posameznih mineralnih surovinah. Načrt vsebuje tudi natančen kartografski prikaz vseh nahajališč mineralnih surovin z rudarsko pravico v Sloveniji. Splošni načrt državnega programa gospodarjenja z mineralnimi surovinami je v skladu z zakonom sprejet za obdobje desetih let.

Gramoznica Ribno je eno od 37-ih pridobivališč proda in peska v Sloveniji. Pridobivališča so v Pomurju, ob Dravi in v Ljubljanski kotlini. Gramoznica Ribno je eno od 6-ih pridobivališč v Ljubljanski kotlini. V bližini ležita pridobivališči proda in peska Graben (zračna odd. 7 km) in Bistrica pri Naklem (zračna odd. 16 km), ostala pridobivališča so bolj oddaljena. Po velikosti je z letno proizvodnjo okrog 35.000 ton* med manjšimi v Sloveniji (1 – str. 52). 18 pridobivališč od 37-ih v Sloveniji ima proizvodnjo manjšo od 50.000 ton, skupno pa proizvedejo 2.13 milijona ton surovine, medtem ko celokupna letna proizvodnja v Sloveniji znaša 8.55 milijona ton.

2.1.2 Strategija prostorskega razvoja Slovenije (10)

Strategija podaja usmeritve glede rabe mineralnih surovin v poglavju 3.3.4. Temeljne usmeritve so:

- uravnotežena oskrba in dostopnost za prihodnje generacije,
- zmanjšanje števila površinskih kopov,
- postopno zapiranje manjših objektov,
- upoštevanje prostorskih meril tudi pri izdajanju koncesij,
- ipd.

Za obravnavano problematiko je bolj kot del Strategije, ki obravnava mineralne surovine, uporabno poročilo Mineralne surovine in prostorski razvoj Slovenije (12), ki je služilo kot strokovna podlaga pri pripravi Strategije. Poročilo pridobivališča proda in peska uvršča med mineralne surovine regionalnega pomena, katerih območja *se zaradi detajlnejših prostorskih in ekonomskih presoj določajo na regionalni ravni na podlagi naslednjih meril* (12 – str. 40):

- *Sektorska merila:*
 - *ustrezne geološke danosti*
 - *funkcionalna povezanost z uporabnikom / predelovalcem mineralne surovine*

* 1 m³ = 1,84 tone

- transportni radij prodaje 20-30 km
- zadostna količina zaloga za 15 let
- dovolj velika letna proizvodnja (najmanj 30.000 m³ raščene mineralne surovine)
- prednost ima izkoriščanje apnenca v rezervatih in izkoriščanje dolomita na razpršenih lokacijah
- Prostorska merila:
 - Prednost za izkoriščanje imajo lokacije na območjih manjše ranljivosti po analizi ranljivosti za površinske kope, predvsem so pomembni naslednji kriteriji:
 - vidna neizpostavljenost območij, predvsem v smeri pogledov iz območij poselitve, turističnih območij, avtocest in drugih frekventnejših območij
 - lokacije izven območij naravnih vrednot
 - lokacije izven mestnih in drugih kakovostnih naseljenih obrobij

Za prod in pesek poročilo tudi navaja, da kot surovina za gradbeništvo postaja deficitarna kljub velikim potencialnim virom. Možni prostori za izkoriščanje namreč postajajo zaradi razvoja drugih rab vedno bolj omejeni. Glede na dosedanje trende povečanega izkoriščanja in programe razvoja gospodarstva, predvsem na področju izgradnje infrastrukturnih objektov se predvideva, da bodo potrebe po teh surovinah za potrebe gradbeništva ostajale dolgoročno aktualne tudi po letu 2000.

Poročilo tudi navaja prioritete za usklajevanje z drugimi planiranimi dejavnostmi:

| | območja strateško pomembnih mineralnih surovin | območja mineralnih surovin-državnega pomena | območja mineralnih surovin-regionalnega pomena | območja posebnih mineralnih surovin | območja prednostnih sanacij |
|-------------------------|------------------------------------------------|---------------------------------------------|------------------------------------------------|-------------------------------------|-----------------------------------------------------------------|
| kmetijstvo | povsod | povsod | samo na slabših zemljiščih | povsod | združljivo z vsemi rabami glede na konkretne prostorske danosti |
| gozdarstvo | povsod | povsod | samo na slabših zemljiščih | povsod | |
| vodooskrba | ne v varstvenih pasovih | ne v varstvenih pasovih | ne v varstvenih pasovih | ne v varstvenih pasovih | |
| poselitev | povsod | povsod | nikjer | povsod | |
| industrija | povsod | usklajevanje | usklajevanje | povsod | |
| turizem rekreacija | povsod | na vidno neizpostavljenih mestih | usklajevanje | usklajevanje | |
| komunala, energetika | možno oboje | možno oboje | možno oboje | možno oboje | |
| prometna infrastruktura | povsod | na vidno neizpostavljenih mestih | na vidno neizpostavljenih mestih | povsod | |
| varstvo dediščine | povsod | na vidno neizpostavljenih mestih | nikjer v zavarovanih območjih | povsod | |

slika 1 predlog prioritete za usklajevanje z drugimi planiranimi dejavnostmi (12 – str. 45)

V Strategiji pomembna opredelitev je tudi opredelitev krajskih območij s prepoznavnimi značilnostmi, ki so pomembna na nacionalni ravni – med območja je uvrščeno tudi območje Bleda (10 - poglavje 3.1).

2.1.3 Prostorski red Slovenije (13)

Opredelitve glede načrtovanja v območjih mineralnih surovin so podane v 81. členu. Za obravnavano problematiko sta pomembni predvsem naslednji:

- *Izkoriščanje obstoječih kopov oskrbe z mineralnimi surovinami za gradbeništvo ima prednost pred odpiranjem novih lokacij, razen kadar so obstoječi kopi v območjih večje ranljivosti prostora, varovanih in ogroženih območjih po predpisih o vodah, območjih ohranjanja narave, območjih kulturne dediščine ali na vidno izpostavljenih legah.*
- *Kjer je mogoče, zlasti pa v nacionalnih območjih prepoznavnosti in varovanih območjih naravnih kakovosti, je treba spodbujati sprotno sanacijo degradiranih površin, na že izkoriščenih območjih še aktivnih kopov pa dokončno sanacijo.*

2.2 Občinski nivo

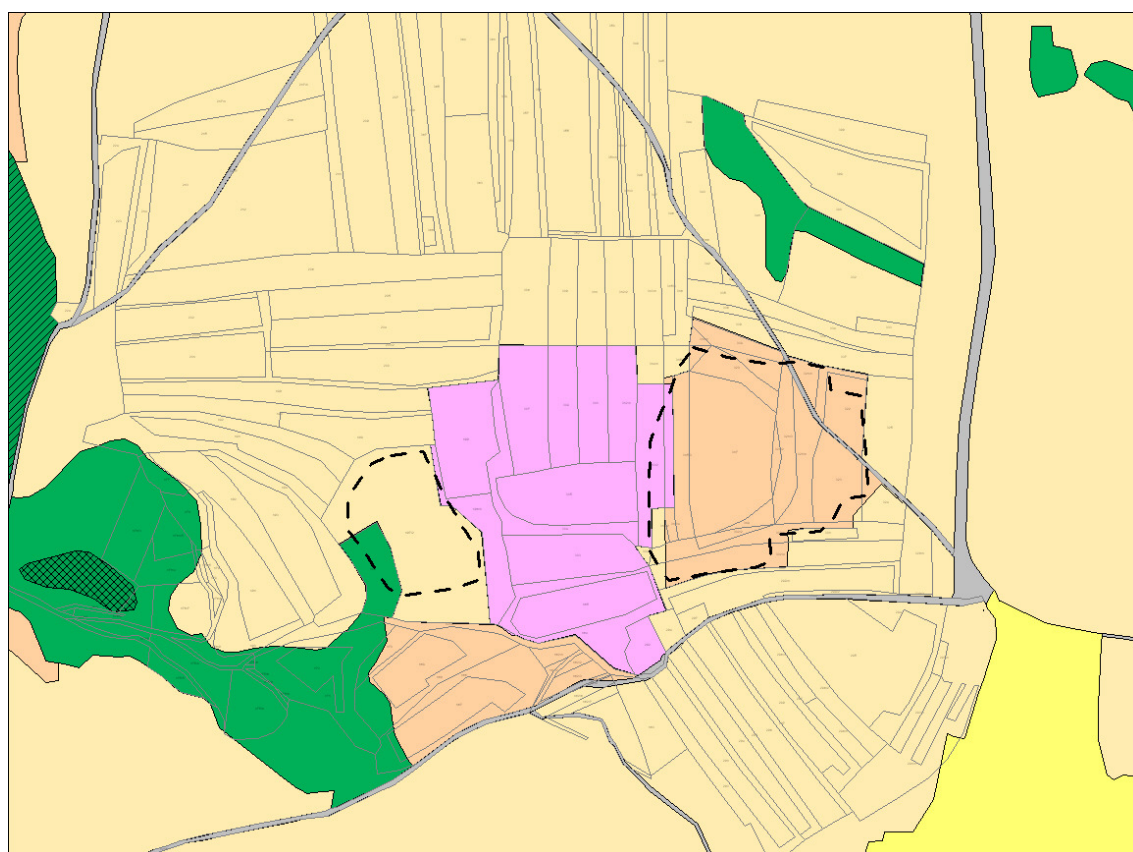
2.2.1 Veljavni plan

Prostorski planski akt, ki velja na območju obravnave so Prostorske sestavine dolgoročnega in družbenega plana Občine Bled (Ur. l. RS 95/2002). Prostorski izvedbeni akt, ki velja na območju obravnave so Prostorski ureditveni pogoji za območje planske celote Bled (Ur. l. RS 54/2004, 96/2004, 120/2005, 67/2008, 95/2008). Izsek iz plana – območja namenske rabe prostora je na spodnji sliki.

Območje za eksploatacijo je veliko 3.86 ha. Obdajajo ga najboljša kmetijska zemljišča, razen v smeri proti vzhodu in jugozahodu, kjer so opredeljene druge kmetijske površine. Območje na vzhodu je sanirano območje nekdanje eksploatacije, območje na jugozahodu je neraven razgiban teren.

Planski akt med drugim določa:

- *deponiranje gradbenih odpadkov naj se zagotavlja povezano s sanacijo gramoznic in drugih kopov mineralnih surovin (Usmeritve za ravnanje z odpadki - 22. člen)*
- *Za potrebe pridobivanja mineralnih surovin so planirana območja za eksploatacijo (E). Območja eksploatacije se po zaključku pridobivanja sanirajo v primarno rabo, ki obdaja posamezno območje eksploatacije (gozd, kmetijske površine). (Usmeritve za mineralne surovine - 25. člen)*



— — — — — aktivna površina odkopavanja leta 1981

Območja namenske rabe prostora:

- Najboljša kmetijska zemljišča
- Druge kmetijske površine
- Območje za eksploatacijo
- Večnamenski gozd
- Varovalni gozd
- Območje za stanovanja
- Območje za transport

slika 2 Izsek iz plana – območja namenske rabe prostora

2.2.2 Občinski prostorski načrt – strateški del

V strateškem delu Občinskega prostorskega načrta v fazi osnutka (3) so opredeljene tudi usmeritve za razvoj v krajini. Obravnavano območje leži na južnem robu območja *spodbujanja kmetijske obdelave zaradi ohranjanja kulturnih in simbolnih kakovosti krajine in biotske raznovrstnosti ter naravnih vrednot*. Obravnavano območje leži izven opredeljenih *posebnih območij ohranjanja in razvoja prepoznavnih kvalitete in vrednot prostora*.

2.2.3 Odlaganje odpadkov v občini

Gramoznica Ribno je hkrati tudi edino odlagališče gradbenih odpadkov v občini Bled. Obenem je predvidena tudi kot odlagališče viškov materiala ob izgradnji južne blejske obvoznice, količina viškov materiala je s strani projektanta obvoznice ocenjena na 100.000 m³.

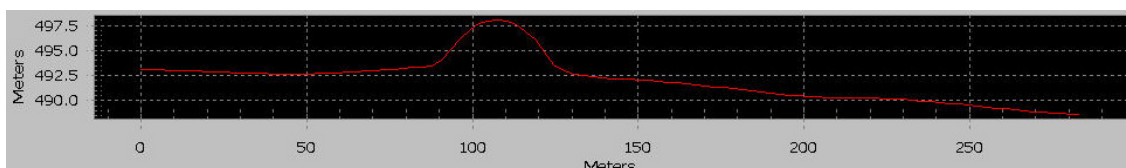
2.3 Potrebe nosilca rudarske pravice

Nosilec rudarske pravice želi skladno z usmeritvami na državni ravni (glej poglavje 2.1.2) povečati letno proizvodnjo nad 30.000 m³ materiala. V ta namen namerava investirati v novo tehnologijo in opremo, ki bo omogočala letno predelavo do 40.000 m³ materiala (v raščenem stanju). Prehod na višji tehnološki nivo je ekonomsko upravičen le ob zagotovljenem dolgoročnem obratovanju, vsaj za obdobje 15 let. Cilj nosilca rudarske pravice bo v primeru prehoda na višji tehnološki nivo zagotoviti letno predelavo min. 28.000 m³ materiala.

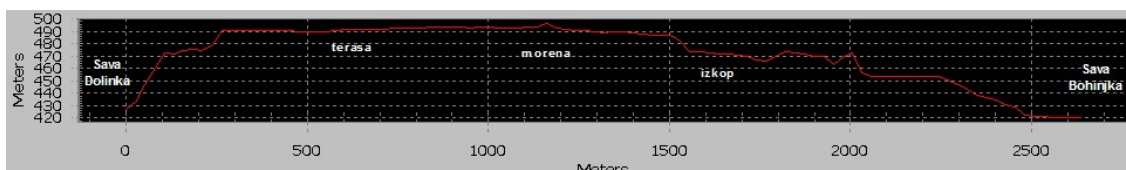
3 NARAVNE IN USTVARJENE LASTNOSTI PROSTORA

3.1 Geomorfološke lastnosti, relief

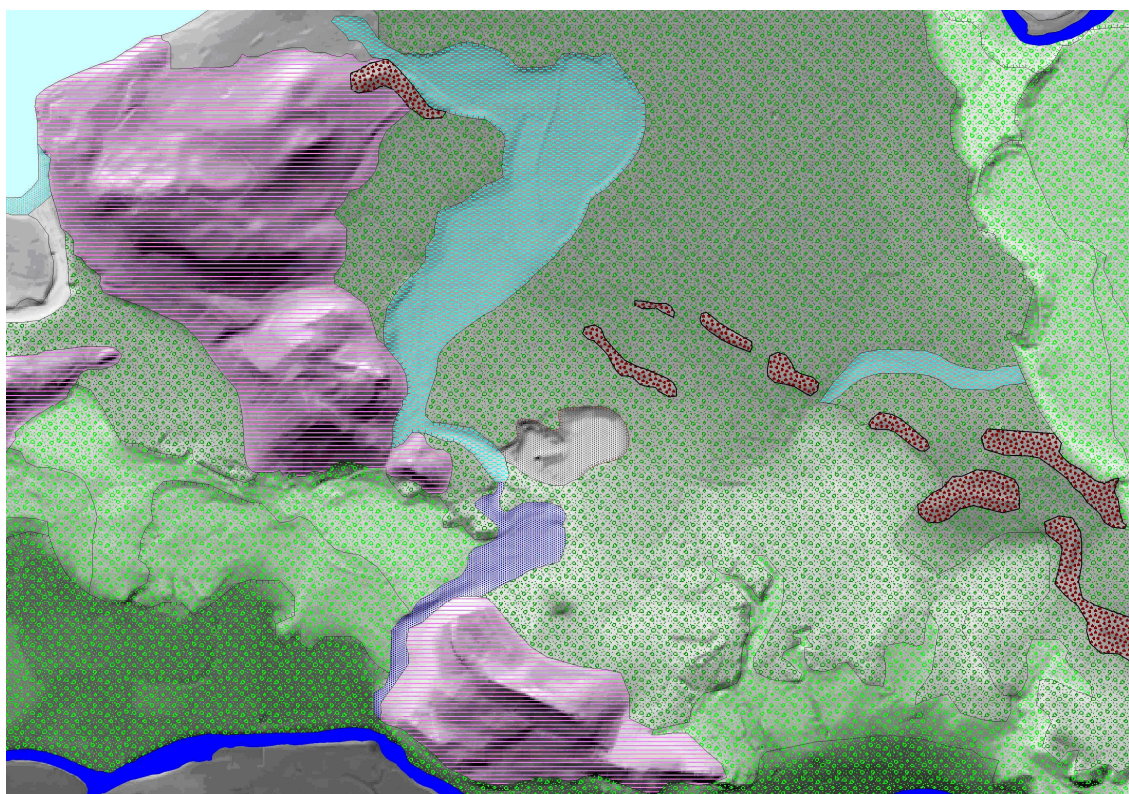
Geomorfološke značilnosti območja Blejsko-Radovljiške kotline je v veliki meri določilo glacialno, fluvio-glacialno in fluvialno delovanje v pleistocenu in holocenu. Osrednja geomorfološka enota Blejsko-Radovljiške kotline je ravninsko dno kotline, sestavljeno iz teras, ki so v večini nastale kot posledica menjavanja akumulacije in erozije glaciofluvialnega proda ter še kasnejšega holocenskega fluvialnega delovanja. Območje gramoznice Ribno leži na zahodnem delu Blejsko-Radovljiške kotline na območju mlajše terase nastale v obdobju würmske poledenitve. "Umikanje würmskega ledenika je bilo počasnejše in sunkovito, obdobjo pa je prihajalo celo do prav krepkega ponovnega povečanja njegovega obsega. Ob vsakokratnem umiku, je prišlo ob Savi do erozije, ob zastojih pa do ponovnega odlaganja ledeniških nasipov ter nasipanje izpod ledenikov tekočih voda. Posledica tega razvoja je bila, da je nastala v smeri proti Bledu, kamor se je ledenik umikal, cela vrsta teras, od katerih je vsaka zahodnejša obenem tudi nižja." (11) Južno od Bleda je na območju vasi Dindol in južneje na območju zaselka Na Jasi izoblikovana suha dolina Dindol, ostanek preteklega odtoka iz Blejskega jezera, ki je bilo nekoč dvakrat večje. Na zahodni in južni strani obravnavanega območja se iznad pretežno ravninskega sveta dvigajo osamelci Straža (646 m), osamelec na zaselkom Na Jasi ter osamelec nad naseljem Ribno (587 m). Zgrajeni so pretežno iz srednjetriadnega dolomita. Bohinjski ledenik je izpolnjeval celotno Blejsko-Radovljiško kotlino in na višku segal vse do Kamne Gorice. Nad dolino Save Bohinjske so ledene gmote segale čez 800 m visoko in z svojo veliko maso in materialom, ki so ga nosile, pristrile vrhove in pobočja osamelcev ter na območje Blejsko-Radovljiške kotline odložile velike količine nesortiranega ledeniškega gradiva (morene). Ledeniki so na tem območju narinili ledeniški material, drobir in prod starejših teras in izoblikovali manjše vzpetine oz. morenske nasipe, ki segajo nekaj metrov nad nivo terase. Na območju med Bledom in vasjo Bodešče so morene vidne kot manjše vzpetine iznad prevladujočega ravninskega sveta teras. Ravninsko območje je zaradi omenjenih eksogenih dejavnikov prepredeno s številnimi mikroreliefnimi pojavi kot so struge, ježe vodotokov, ledeniško preoblikovane vzpetine in rahlo vzvalovljeni rob enote.



slika 3 Vzpetina morene sega 5 m nad nivo terase



slika 4 Profile terase in izkopa (smer profila od SZ proti JV)



LEGENDA:

-  območje gramoznice
-  terasa starejšega nastanka
-  terasa mlajšega nastanka
-  morena
-  suha dolina
-  osamelec
-  vodotok
-  reka
-  jezero
-  območje ob jezeru
-  ježa
-  izkop

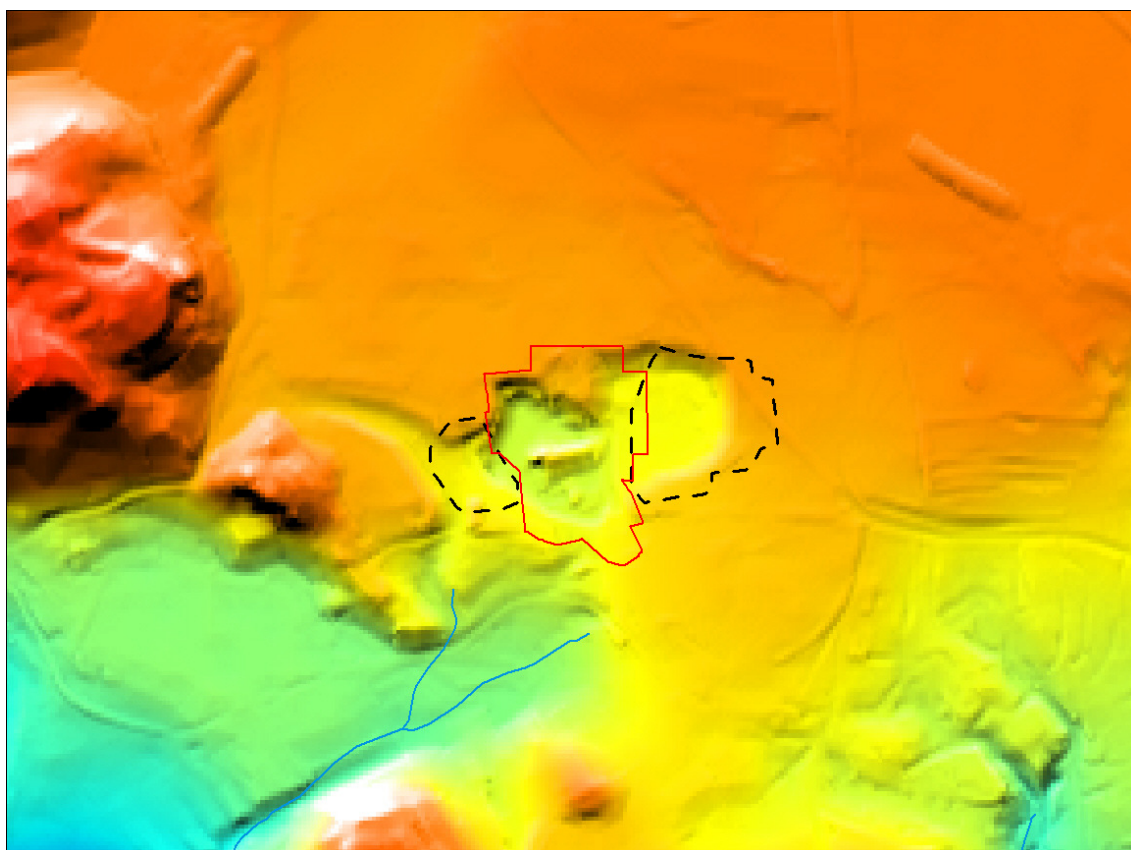
slika 5 Pomembnejši geomorfološki elementi






slika 6 Območje »suhe doline«

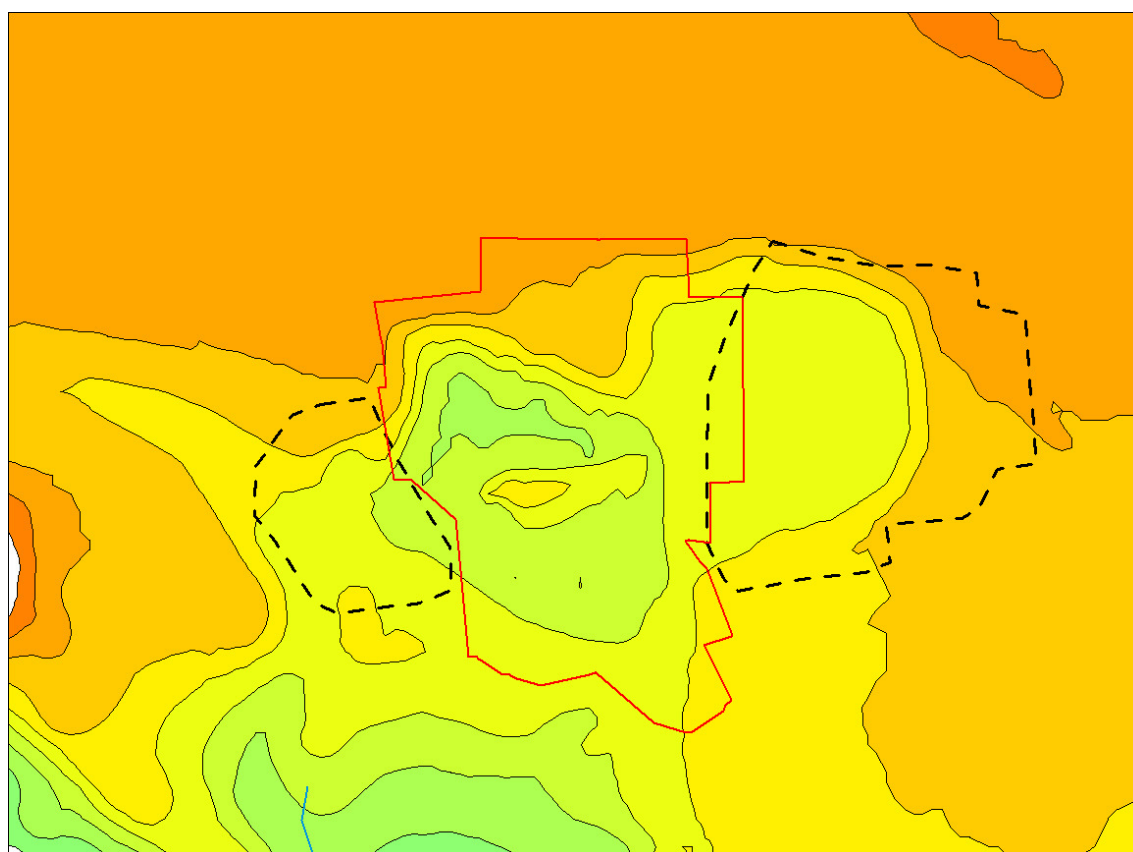
Reliefno stanje območja gramoznice v letu 2006 prikazujejo spodnje slike. Najnižja zabeležena točka izkopa je 464 m, kar je okrog 20 m pod koto prvobitnega terena na tem mestu (484 m). Višinska kota saniranega vzhodnega dela je 472 m ali 13 m pod koto prvobitnega terena. Nakloni brežin saniranega vzhodnega dela gramoznice se večinsko gibljejo znotraj naklona 30 – 45 %.


Na osnovi topografske karte iz leta 1981 je možno rekonstruirati teren pred začetki izkopavanja (slika 10). Razvidno je blago spuščanje terena proti jugu, nakloni terena ne presežejo 20 % (1:5).




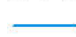
-  območje pridobivanja mineralnih surovin v veljavnem prostorskem planu
-  aktivna površina odkopavanja leta 1981
-  vodotoki

slika 7 Senčen digitalni model višin (GURS, 5 x 5 m, 2006)

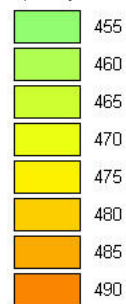


 območje pridobivanja mineralnih surovin v veljavnem prostorskem planu

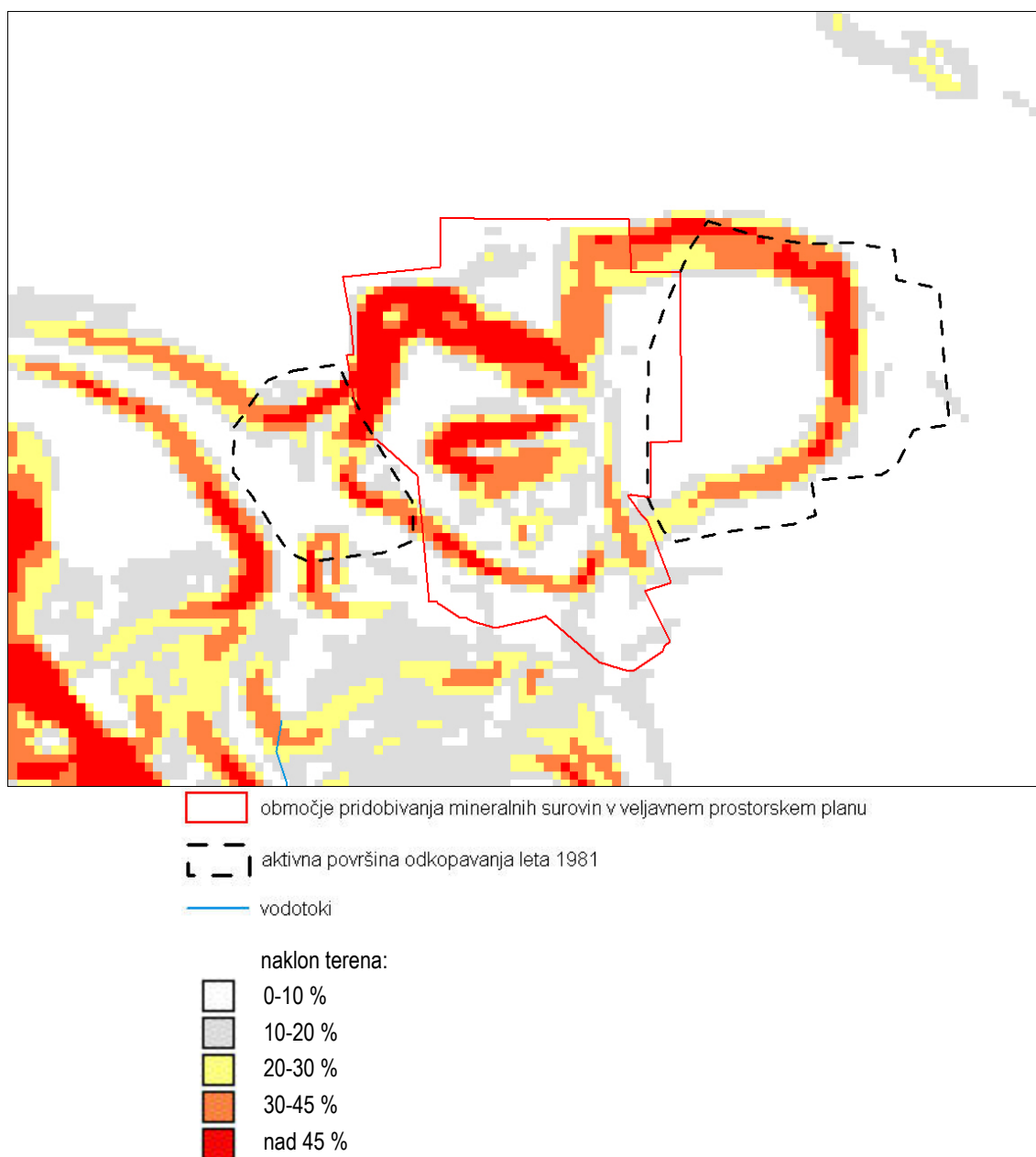
 aktivna površina odkopavanja leta 1981

 vodotoki

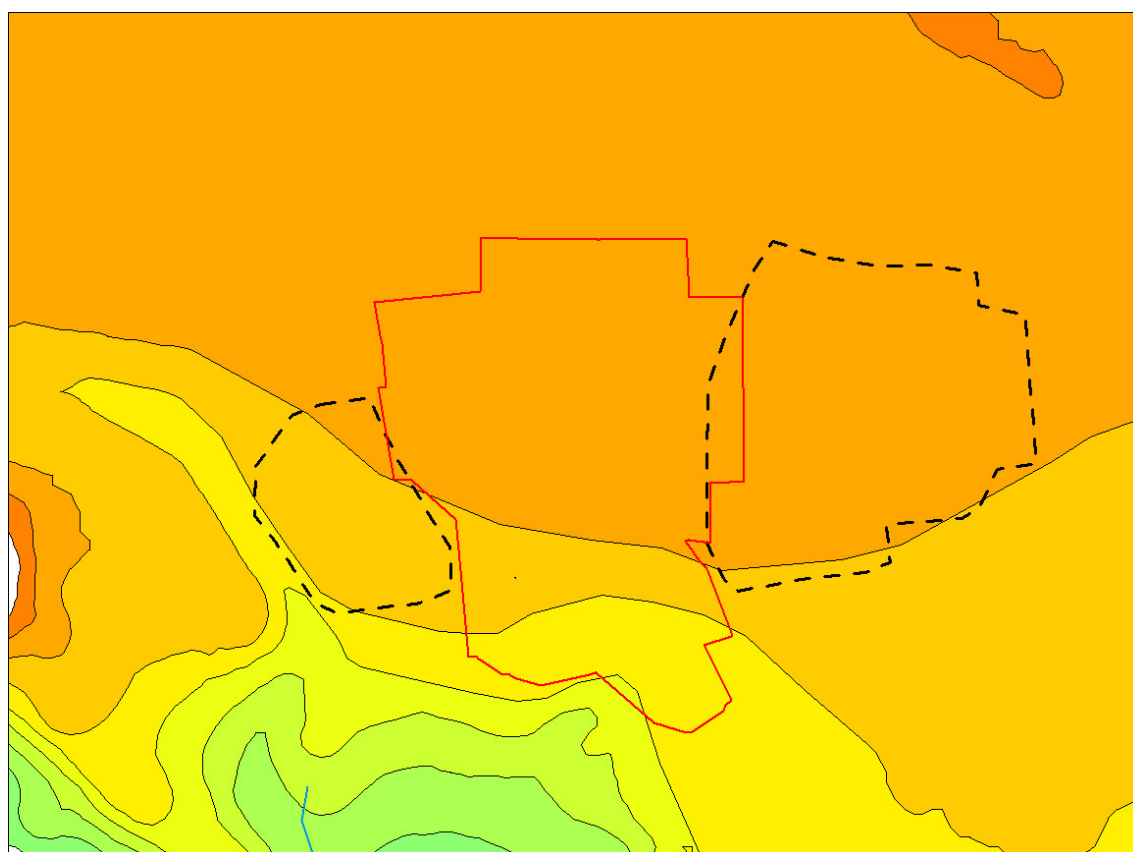
spodnja kota 5 m višinskega pasu:



slika 8 Višinski pasovi po 5 metrov



slika 9 Strmine terena

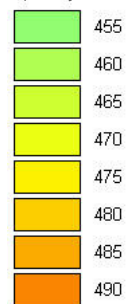


— območje pridobivanja mineralnih surovin v veljavnem prostorskem planu

- - - aktivna površina odkopavanja leta 1981

— vodotoki

spodnja kota 5 m višinskega pasu:



slika 10 Rekonstrukcija terena pred začetkom izkopavanj

3.2 Hidrogeološke lastnosti

V gramoznici Ribno ni razkrito do kod segajo navzdol spodnje deltaste plasti in kaj leži pod njimi. Kakih 300 m jugozahodno sta na višini 465 – 470 m že dva izvira potoka, ki teče ob Ribenski gori (slika 8). To dokazuje, da je na tej višini že nivo podtalne vode. To potrjujejo tudi meritve podtalnice v vodnjaku, ki so ga izdelali v gramoznici poleg drobilnice. Zgornji rob vodnjaka se nahaja na koti 467 m, globina pa je 5,70 m (461,3 m). V času od 16.11.1981 do 26.12.1982 so bile izvedene meritve podtalnice. Izmerjene vrednosti so 463,80 do 463,05 m. Podatki se ujemajo tudi z opazovanji pri posamičnem izkopu, ko se 4 m globlje od osnovne etaže (468 m) pojavi voda le pri deževju. Iz vsega sledi, da je zgornji nivo podtalnice na koti okoli 464 m.

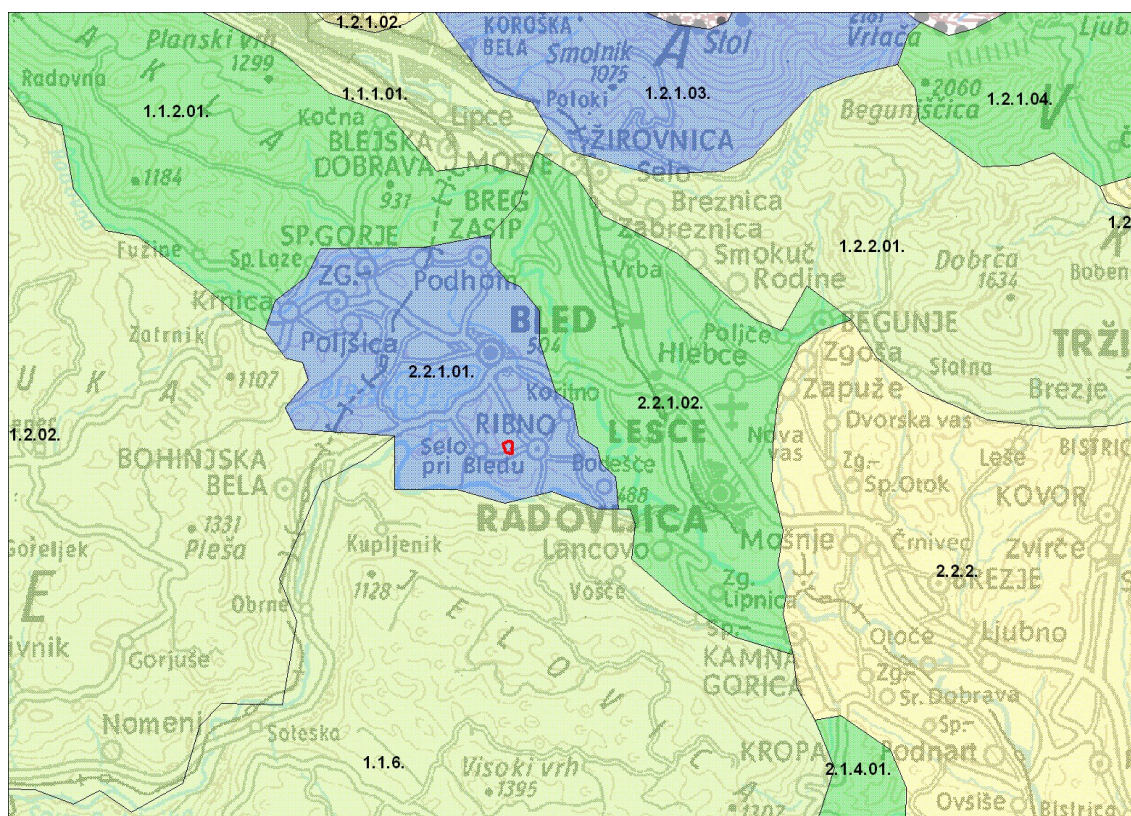
3.3 Krajinska slika

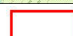
Obravnavano območje po Regionalni razdelitvi krajinskih tipov v Sloveniji (5) sodi v krajinsko enoto Blejsko-Radovljiška kotlina (2.2.1) – podenota Blejski kot (2.2.1.01). Za prostor ravnine znotraj enote je značilno, da se tako relief kot površinski pokrov odlikujeta v svoji drobni strukturi, majhnem merilu, mozaičnosti, pestri členjenosti ravninskega gozda, osamelcev, obvodnega rastja, njivskega sveta ob naseljih, bogastvu površinskih voda in velikem številu naselij ob prometnicah.

V omenjeni razdelitvi so podenote ovrednotene glede na stopnjo naravne ohranjenosti, krajinske pestrosti in simbolne vrednosti in razvrščene po 4-stopenjski lestvici od najvišje (ocena 1) do najnižje ovrednotene (ocena 4). Obravnavana podenota nosi oceno 1 predvsem zaradi velike pestrosti naravnih prvin in visoke simbolne vrednosti naravnih in kulturnih prvin (državni pomen).

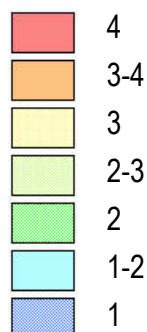
Za krajinsko sliko območja gramoznice z okolico je značilen razgiban relief z raznolikimi mikroreliefnimi pojavi: suha dolina, rob terase, ostanki morene. Značilna je tudi mozaična parcelna struktura in kozolci kot pomembni elementi kulturne krajine.

Vidna izpostavljenost gramoznice je majhna iz severne (blejske) smeri, iz ravnice. Nekoliko bolj izpostavljena je iz južne strani, iz bolj neposredne okolice.



 območje pridobivanja mineralnih surovin v veljavnem prostorskem planu

vrednostna ocena:



ovrednotene krajske podenote

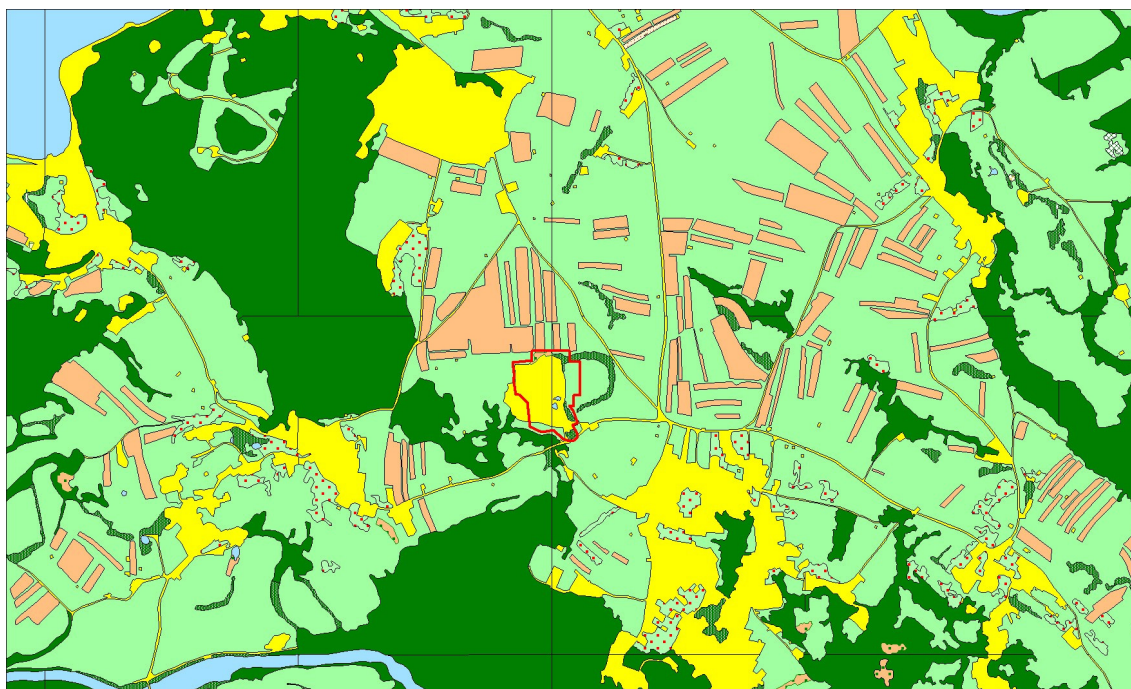
3.4 Potenciali za kmetijstvo

Zaradi nekoliko ostrejšega podnebja, kot je značilno za preostalo Ljubljansko kotlino, prevladujejo na območju travniki, ki le ob stiku z naselji prehajajo v njive in sadovnjake. Ohranjena sta tradicionalno mešano kmetijstvo in intenzivnejša usmeritev v živinorejo.

Gramoznica Ribno leži na južnem robu mlajše würmske terase. Na območju terase se enakovredno izmenjujejo travniške in njivske površine (slika 11). Pridelovalni potencial zemljišč, ki ga izraža talno število (8) je visok na območju severno od gramoznice (slika 12).

Občina Bled nam je posredovala tudi kategorizacijo kmetijskih zemljišč izdelano na podlagi Navodila o strokovnih merilih za določitev zemljišč v kategorije (Ur. I. SRS 45/1982). Navodilo

kmetijska zemljišča uvršča v 5 kategorij, od najboljših (I. kategorija) do najslabših (V. kategorija). V kategorizaciji so vsa najboljša kmetijska zemljišča (po prostorskem planu) v okolici gramoznice uvrščena v I. kategorijo, razen območja »suhe doline« pod Strgalnikom (zahodno od gramoznice), ki je uvrščeno v III. kategorijo.

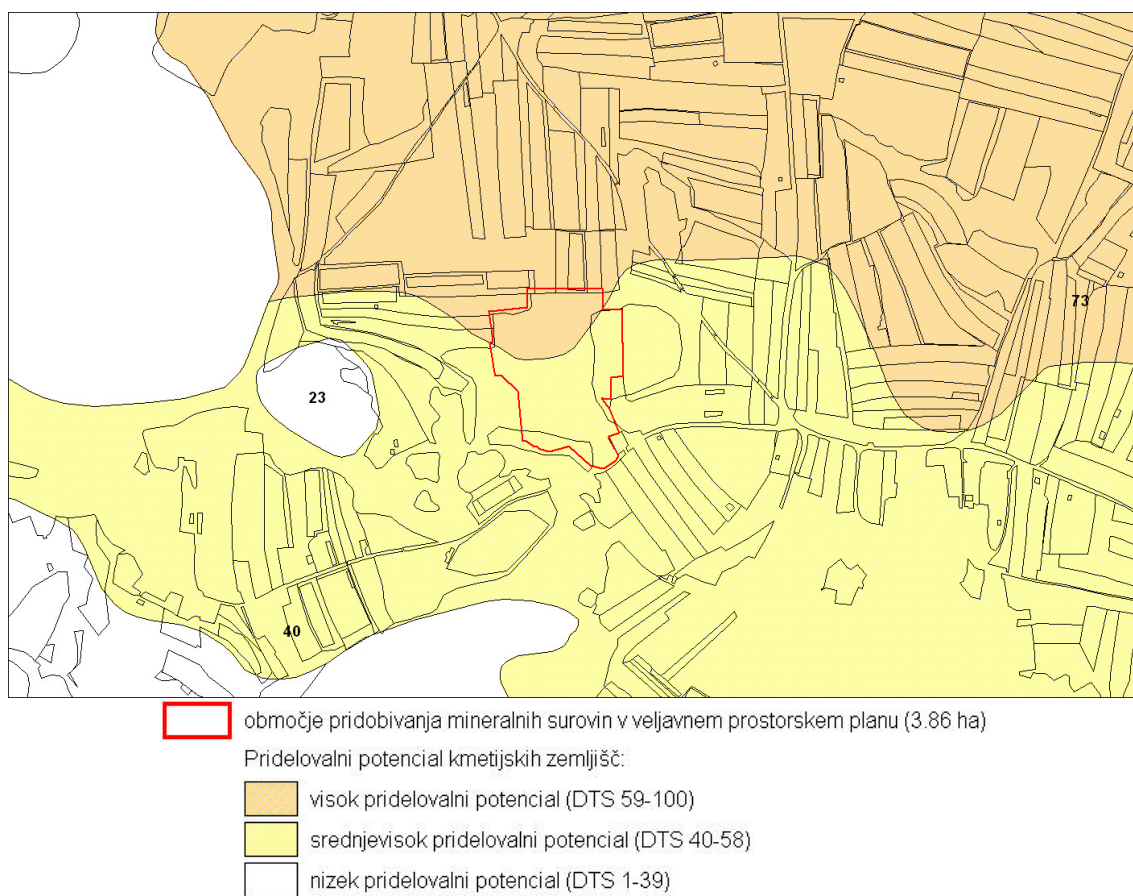


 območje pridobivanja mineralnih surovin v veljavnem prostorskem planu (3.86 ha)

aktualna kmetijska raba:

-  njiva oz. vrt
-  ekstenzivni sadovnjak
-  trajni travnik
-  km. zemlj. v zaraščanju
-  drevesa in grmičevje
-  gozd
-  pozidano in sorodno zemljišče
-  voda

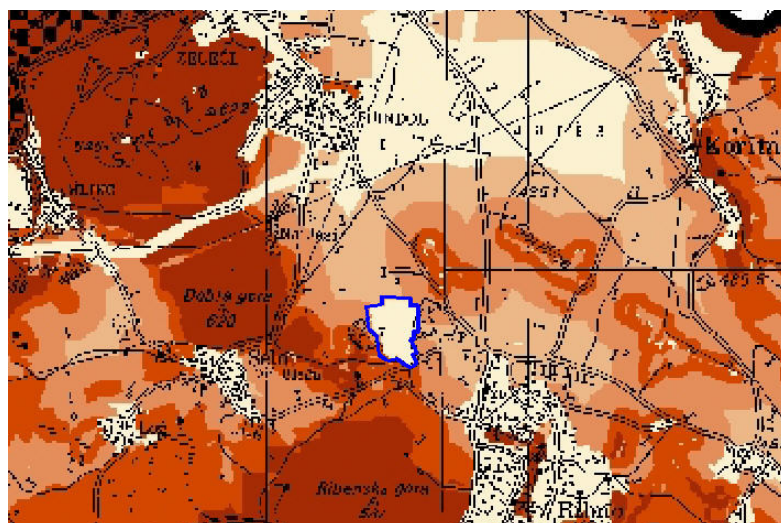
slika 11 Aktualna kmetijska raba tal



slika 12 Pridelovalni potencial kmetijskih zemljišč glede na detaljno talno število

3.5 Potenciali za prostočasne aktivnosti

V okviru izdelave strokovnih podlag za Strategijo prostorskega razvoja občine (4) so bile izdelane karte ranljivosti okolja. Izdelana je bila tudi karta ranljivosti potencialov za prostočasne aktivnosti zaradi poselitve, obrti in industrije (slika 13). Navedene dejavnosti vplivajo na potenciale z fizično zasedbo prostora, prekinitvijo rekreacijskih poti, zmanjšano vidno privlačnostjo prostora in hrupnimi ter ostalimi emisijami. Izdelana karta je tako delno uporabna tudi za napoved vplivov izkoriščanja mineralnih surovin. Iz karte je razvidno, da je v okolici gramoznice Ribno bolj ranljivo predvsem območje zelene poteze Straža – Ribenska gora, ki poteka jugozahodno od gramoznice.

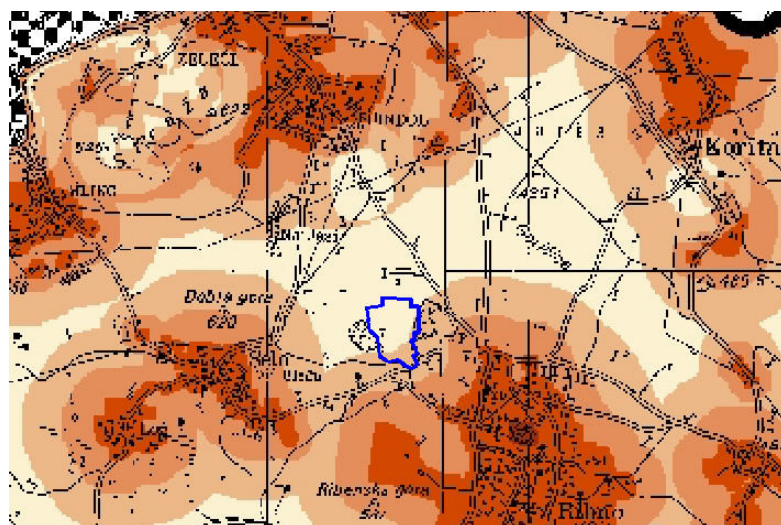



 območje pridobivanja mineralnih surovin v veljavnem prostorskem planu (3.86 ha)
ranljivost: temnejši ton – bolj ranljivo

slika 13 Ranljivost potencialov za prostočasne aktivnosti

3.6 Bivalno okolje

Izdelana je bila tudi karta ranljivosti bivalnega okolja zaradi obrti, industrije, hotelov in kampov (slika 14). Navedene dejavnosti vplivajo na bivalno okolje s hrupnimi in ostalimi emisijami, prekinitvijo povezav med deli naselij in zmanjšanjem kvalitete bivanja. Izdelana karta je tako delno uporabna tudi za napoved vplivov izkoriščanja mineralnih surovin. Iz karte je razvidno, da je zaradi bližine najbolj ranljivo naselje Ribno jugovzhodno od gramoznice. Na karti so razvidni pasovi oddaljenosti 150 in 300 m od bivalnih območij. Najbližji stanovanjski objekt je od obstoječega pridobivališča oddaljen 250 m v jugovzhodni smeri.



 območje pridobivanja mineralnih surovin v veljavnem prostorskem planu (3.86 ha)
ranljivost: temnejši ton – bolj ranljivo

slika 14 Ranljivost bivalnega okolja

3.7 Varovana območja

Na območju obravnave ni opredeljenih varovanih območij vodnih virov (1), varstva narave (1) ali kulturne dediščine (9).

3.8 Prometno omrežje

Območje gramoznice leži na omrežju lokalnih cest, ki se navezujejo na regionalno cesto I. reda R1-209 (Lesce – Bled – Bohinjska Bistrica – Jezero), ki poteka v smeri vzhod – zahod ca. 1600 m severno. Regionalna cesta gramoznico posredno povezuje z odjemalci izkopanega materiala.

Gramoznica leži ob lokalni cesti LC 012050 Bled – Mlino – Selo – Ribno. Njen izvorno-ciljni promet poteka pretežno po lokalni cesti LC 012020 (odsek Bled – Ribno) proti severu skozi Bled, kjer se naveže na regionalno cesto R1-209 in preko nje na avtocesto na priključku Lesce. Dimenzije prečnega profila lokalnih cest ustrezajo vrsti prometa. Glede na izhodišča prostorskega razvoja Bleda vodenje tovornega prometa skozi naselje ni primerno.

4 ZASNOVA POSEGA

4.1 Utemeljitev širitve gramoznice

Gramoznica Ribno večinsko izpolnjuje sektorska merila (poglavje 2.1.2) oziroma jih bo s predvidenim povečanjem obsega proizvodnje. Glede prostorskih meril se interes izkoriščanja sooča predvsem z interesoma varstva kmetijskih zemljišč in varstva krajinske slike. Tozadevno širitev gramoznice utemeljujemo z naslednjimi argumenti:

- možni prostori za izkoriščanje prodra in peska v Sloveniji so vse bolj omejeni zaradi razvoja drugih rab, zato prod in pesek že postajata deficitarni surovini (glej poglavje 2.1.2);
- sanacija širitve bo vrnitev v primarno rabo; S tem bo vpliv na kmetijska zemljišča in krajinsko sliko omejen predvsem na čas izkoriščanja, po (ustrezno izvedeni!) sanaciji pa bo bistveno manjši.
- sanacija bo izvajana sprotno, obseg odprte zemeljske površine bo glede na trenutno stanje manjši; Vplivi na krajinsko sliko, bivalno okolje, potenciale za prostočasne aktivnosti ipd. bodo v fazi izkopavanja tako zmanjšani glede na aktualni obseg.

4.2 Obseg in smer širitve

Za izračun velikosti pridobivališča, ki si ga nosilec rudarske pravice mora zagotoviti za nemoteno delovanje, predpostavljamo časovno obdobje **15 let** in letno proizvodnjo **30.000 m³** materiala v raščenem stanju. Potrebna zaloga znaša **450.000 m³** materiala. Ob globini izkoriščanja 17 m (do kote 468 m) in izkoristku 90 %, znaša potrebna velikost območja **2,94 ha**.

Širitev gramoznice je glede na prisotnost surovine, relief terena in potek cestnega omrežja možna v severni in severozahodni smeri. Predlagamo širitev v severozahodni smeri zaradi manjše vidne izpostavljenosti iz smeri lokalne ceste LC 012020 (odsek Bled – Ribno). Območje širitve je opredeljeno po obstoječih mejah v prostoru, velikost območja širitve je 2.6 ha (karta 2). Znotraj območja je enoten potek parcelacije v smeri zahod – vzhod. Na območju širitve ne stojijo kozolci kot pomembni elementi kulturne krajine.

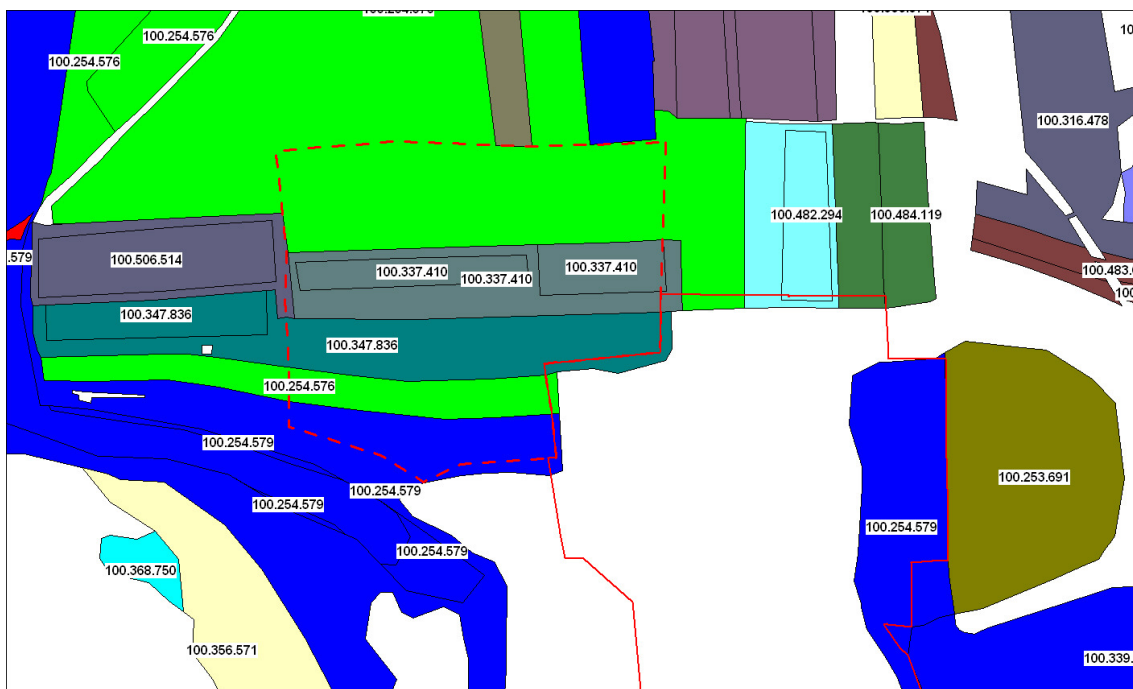
4.2.1 Opis posega na kmetijska zemljišča

Predlagana širitev v celoti posega na kmetijska zemljišča uvrščena v I. kategorijo kmetijskih zemljišč. Od tega bo v obsegu 1,45 ha (56 %) posegla na njive, v obsegu 1,14 ha (44 %) pa na trajne travnike. Z ozirom na pridelovalni potencial bo v 80 % posegla na tla z visokim, v 20 % pa na tla s srednjevisokim pridelovalnim potencialom.

Prizadeta bodo 4 kmetijska gospodarstva (slika 15). Obseg prizadetosti je razviden v spodnji tabeli:

| šifra kmet. gosp. | raba | površina posega (m ²) | skupna površina kmetijskega gospodarstva (m ²) | delež površine posega glede na skupno površino | prizadetost kmet. gosp. |
|-------------------|--------------------------|-----------------------------------|------------------------------------------------------------|------------------------------------------------|-------------------------|
| 100254576 | njive | 11.773 | 238.460 | 4,9% | zmerno (1-20%) |
| 100254579 | trajni travniki | 2.801 | 744.956 | 0,4% | zanemarljivo (0-1%) |
| 100337410 | njive in trajni travniki | 6.316 | 53.990 | 11,7% | zmerno (1-20%) |
| 100347836 | trajni travniki | 4.912 | 88.176 | 5,6% | zmerno (1-20%) |
| | skupaj | 25.802 | | | |

Vpliv na kmetijska zemljišča bo v navedenem obsegu **začasen** – za obdobje okrog 10 let. Po sanaciji bodo zemljišča vrnjena v kmetijsko rabo, ki bo le delno otežkočena zaradi slabših lastnosti tal (II. kategorija kmetijskih zemljišč).



slika 15 Predlog območja širitve in prostorski prikaz zemljišč kmetijskih gospodarstev

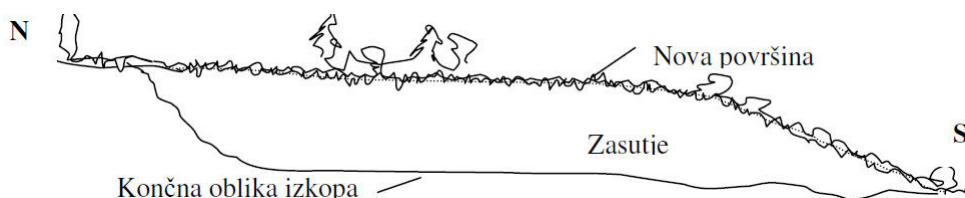
4.3 Izvedba širitve

4.3.1 Sanacija obstoječega pridobivališča

Sanacija obstoječega pridobivališča, ki je določena z rudarskim projektom (6), je v teku. Predvidena je zapolnitev izkopne površine z 250.000 m³ materiala v razsutem stanju v obdobju 10-ih let. V obdobju 1988 do danes je bilo iz območja obstoječega pridobivališča odpeljano za cca. 305.000 m³ materiala v raščenem stanju. Shematski prerez saniranega profila prikazuje slika 16. Predvidena sanacija je z vidika reliefnega oblikovanja ustrezna, saj bo sanirano stanje

blizu rekonstrukciji prvobitnega terena. Z rudarskim projektom predvidena sanacija je korak naprej v primerjavi z že sanirano površino nekdanjega pridobivališča na vzhodni strani, ki je v širšem prostoru reliefni tujek.

V zaključni fazi je sanacija območja A (karta 2), ki bo zaključena konec leta 2011 in vrnjena v primarno rabo. Za sanacijo območja B bo potrebnih še 100.000 m³ materiala, v primeru izgradnje južne blejske obvoznice bo v namen sanacije možno uporabiti pričakovane viške materiala, ki so ocenjeni v enaki količini. Območje C ostane v pridobivalni rabi kot dostop do območja širitve.



slika 16 Shematski prerez profila sanacije (6)

4.3.2 Faznost

Odvzem se bo izvajal fazno in sicer na posameznih površinah velikosti 0.6 ha. Po izkopu ene faze bo v času izkoriščanja naslednje faze površina predhodnega izkoriščanja sanirana v kmetijsko površino (sprotna sanacija). Predvidene so 4 faze (karta 2). S predvideno faznostjo odprta zemeljska površina nikoli ne bo večja kot 1.4 ha, kar je polovica obstoječe odprte površine. Časovni potek pridobivanja bo okvirno naslednji*:

| obdobje | aktivnost po fazi |
|-------------|----------------------|
| 2011 – 2015 | izkop 1 |
| 2015 – 2019 | izkop 2 + sanacija 1 |
| 2019 – 2023 | izkop 3 + sanacija 2 |
| 2023 - 2027 | izkop 4 + sanacija 3 |
| 2027 - 2031 | sanacija 4 |

Za območja širitve bo izdelan Občinski podrobni prostorski načrt. S podrobnim načrtom se opredeli faznost izkoriščanja. Kot pogoja za začetek nove faze izkoriščanja se opredelita izkoriščena predhodna faza in sanirana pred-predhodna faza.

Predvidena faznost je v primeru popolnega zasipa (rekonstrukcija prvobitnega terena) izvedljiva ob zadostni letni količini odloženih odpadkov. V kolikor bo ta manjša od potrebne, se ali faza sanacije podaljša ali se izvede le delni zasip.

4.3.3 Opis izkopavanja in sanacije

Vrhnji humusni del tal (20-30 cm) se odstrani in ločeno deponira za namen humusiranja saniranih površin. Na poravnana in pripravljena tla je potrebno navoziti ali nasuti najmanj 40 cm jalovine (zaglinjenega proda, mešano zemljo in humus) in najmanj 30 cm humusa. Uporabljena naravna

* predvideni letni izkop 28.000 m³ v raščnem stanju; V primeru večjega letnega izkopa se časovni roki skrajšajo (zaključek najhitreje v letu 2025).

ali umetno pripravljena zemljina mora izpolnjevati pogoje določene s Pravilnikom o obremenjevanju tal z vnašanjem odpadkov. V prvi fazi je te površine potrebno takoj zatraviti s primerno travno mešanico v kateri naj bodo primarne rastline, ki izboljšujejo tla. Ob ponovni kmetijski uporabi za njive bo verjetno potrebno dodatno gnojenje.

4.3.4 Oblikovanje reliefa

Prioritetni cilj je s popolnim zasipom rekonstruirati prvobitni teren. V kolikor za ta cilj ne bo dovolj materiala se izvede delni zasip ob upoštevanju naslednjih pogojev:

- oblikovanje terena naj bo čimbolj skladno s prvobitnimi geomorfološki lastnostmi,
- naklon terena naj ne bo bolj strm od naklona 1:5, kar je naklon ki omogoča strojno obdelavo tal oziroma je maksimalni naklon prvobitnega terena;
- pri oblikovanju terena se upošteva potek obstoječe parcelacije v smeri zahod – vzhod,
- prioriteten se popolni zasip izvede na južni polovici območja faze 1.

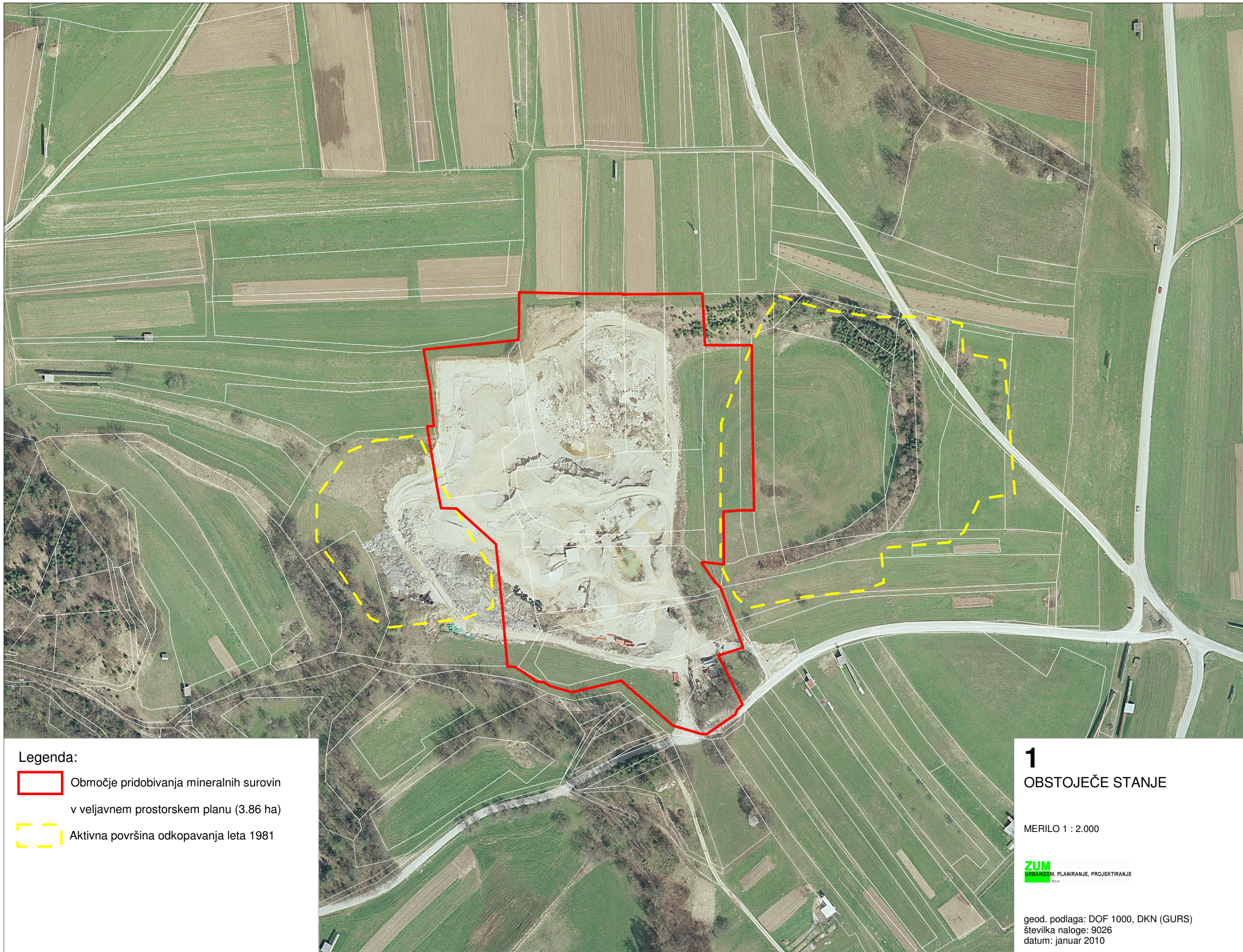
Posebno pozornost je potrebno nameniti stikom med reliefnimi oblikami že saniranih površin, površin aktualne sanacije in širitvene površine – stiki naj bodo čimbolj neopazni, prehodi med različnimi reliefnimi oblikami naj potekajo zvezno. Nedotaknjen je potrebno ohraniti relief »suhe doline«.

4.4 Navezava na prometno omrežje



Občina Bled je leta 2002 sprejela odločitev o gradnji južne razbremenilne ceste občinskega središča, s katero se bo promet iz gramoznice Ribno posredno povezal z odjemalci vzhodno (Bohinj) in v ostalih smereh (preko avtoceste) in se bo tako ognil mirnim območjem in središču naselij.

5 VIRI

1. Agencija RS za okolje, Atlas okolja, URL: <http://gis.arso.gov.si/atlasokolja> , stanje december 2009.
2. Geološki zavod Slovenije. Mineralne surovine v letu 2007. Ljubljana, 2008.
3. LUZ d.d. Občinski prostorski načrt Občine Bled – strateški del. Osnutek. Ljubljana, avgust 2008.
4. LUZ d.d. Strokovne podlage za izdelavo Strategije prostorskega razvoja Občine Bled – Ranljivost okolja. Ljubljana, 2006.
5. Marušič, I. Regionalna razdelitev krajinskih tipov v Sloveniji: Krajine predalpske regije. MOP - Zavod RS za prostorsko planiranje. Ljubljana, 1998.
6. Minervo Control d.o.o. Rudarski projekt za izvajanje del pri izkoriščanju mineralne surovine proda, peska in mivke in sanacije gramoznice Ribno z možnostjo predelave gradbenih odpadkov. Ljubljana, 2004.
7. Ministrstvo RS za gospodarstvo, Sektor za rudarstvo, Državni program gospodarjenja z mineralnimi surovinami, URL: http://www.mg.gov.si/si/delovna_podrocja/energetika/sektor_za_rudarstvo/naloge/drzavni_program_gospodarjenja_z_mineralnimi_surovinami/.
8. Ministrstvo za kmetijstvo, gozdarstvo in prehrano, digitalni sloji podatkov z dejansko rabo tal, enotami kmetijskih gospodarstev in talnim številom, URL: <http://rkg.gov.si/GERK>, stanje december 2009.
9. Ministrstvo za kulturo, Register nepremične kulturne dediščine, URL: <http://rkd.situla.org/> , stanje december 2009.
10. Odlok o Strategiji prostorskega razvoja Slovenije. Ur. l. RS, 76/2004.
11. Šifrer Milan. Geomorfološki razvoj Radovljiške kotline. URL: <http://www.radovljica.si/povezava.aspx?pid=39>).
12. Urbanistični inštitut Republike Slovenije. Slovenski prostor SI 2020: Mineralne surovine in prostorski razvoj Slovenije – zasnova. Končno recenzirano poročilo. Številka naloge: 2113. Ljubljana, januar 2002.
13. Uredba o prostorskem redu Slovenije. Ur. l. RS, 122/2004.



Legenda:

-  Območje pridobivanja mineralnih surovin v veljavnem prostorskem planu (3.86 ha)
-  Aktivna površina odkopavanja leta 1981

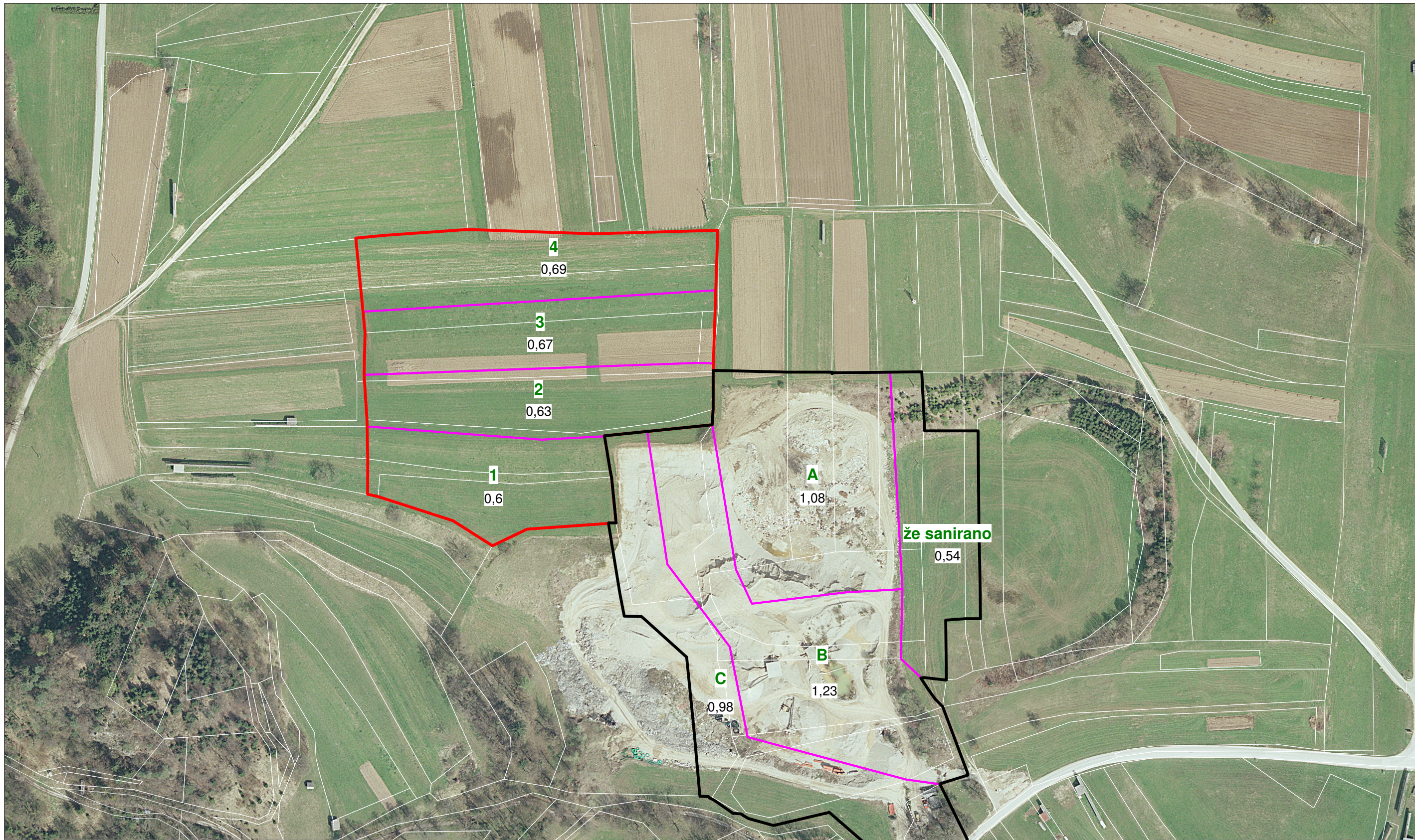
1

OBSTOJEČE STANJE

MERILO 1 : 2.000



geod. podlaga: DOF 1000, DKN (GURS)
številka naloge: 9026
datum: januar 2010



Legenda:

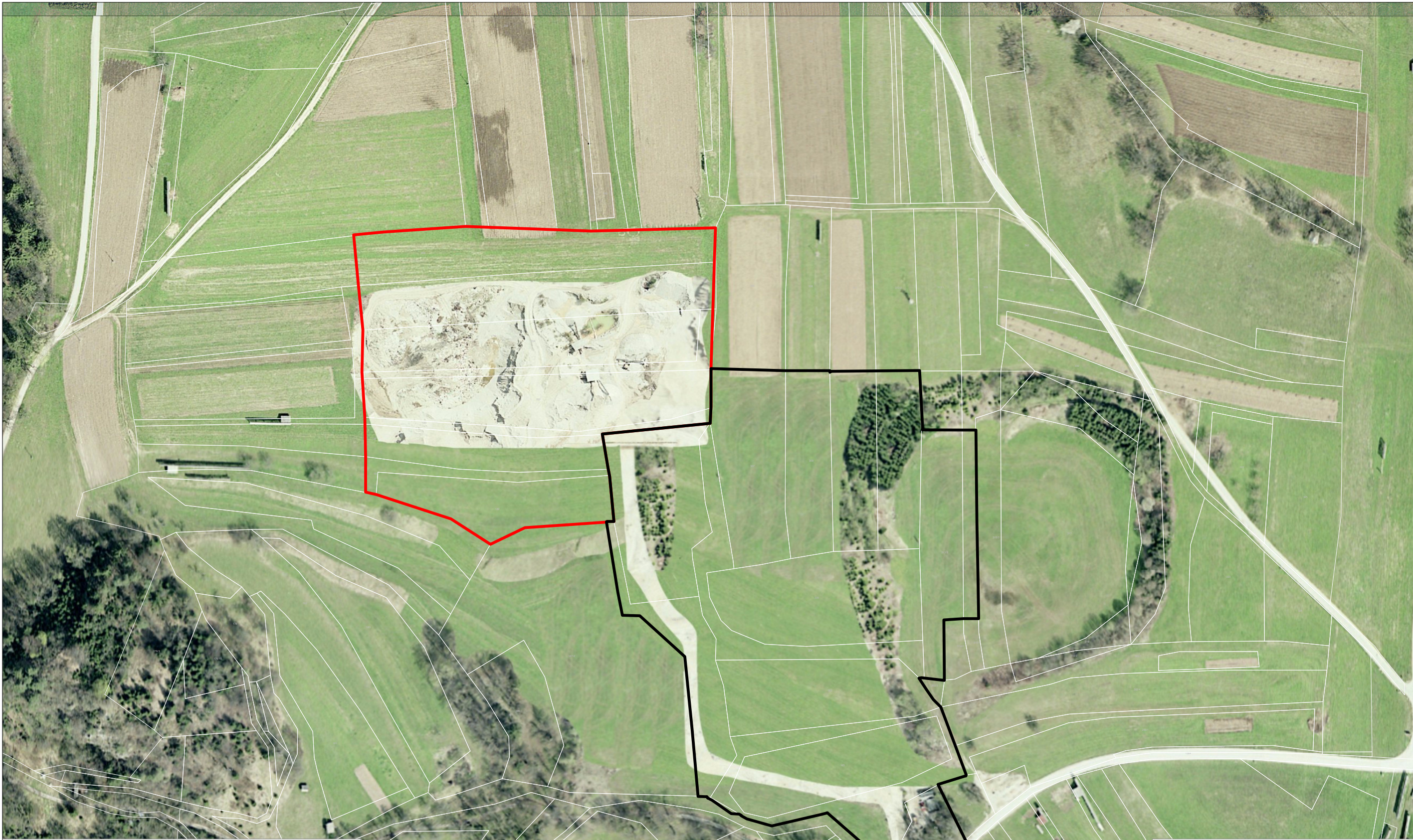
- Predlog območja širitve (2.59 ha)
- Obstoječe območje pridobivališča (3.86 ha)
- Območje faze z oznako in površino (ha)

2
 PREDLOG ŠIRITVE OBMOČJA
 IN FAZNOST IZKORIŠČANJA



MERILO 1 : 2.000



geod. podlaga: DOF 1000, DKN (GURS)
 številka naloge: 9026
 datum: januar 2010



Legenda:

-  Obstoječe območje pridobivališča (3.86 ha)
-  Predlog območja širitve (2.59 ha)

3
FOTOMONTAŽA STANJA V
OBDOBJU IZKOPA FAZE 3
IN SANACIJE FAZE 2

MERILO 1 : 2.000

ZUM
URBANIZEM, PLANIRANJE, PROJEKTIRANJE
d.o.o.

geod. podlaga: DOF 1000, DKN (GURS)
številka naloge: 9026
datum: januar 2010