

Naročnik:



OBČINA BLED

Cesta svobode 13, 4260 Bled

OPN OBČINE BLED

STROKOVNE PODLAGE S PODROČJA VARSTVA PRED HRUPOM

PREDLOG OBMOČIJ VARSTVA PRED HRUPOM

Izvajalec:

EPI SPEKTRUM 

Varstvo okolja, informacijski sistemi in storitve d.o.o.

Maribor, december 2013

Naročnik:

OBČINA
BLED
BLED
MUNICIPALITYCESTA SVOBODE 13
4260 BLED
T: +386 (0)4 575 01 00
F: +386 (0)4 575 01 37

Št. pogodbe (naročila):

št. 000022/2013, 10.01.2013

Odgovorna oseba naročnika:

Janez Fajfar, župan

Odgovorni predstavnik naročnika:

Saša Repe, oddelek za okolje in prostor

Naslov naloge:

**Občinski prostorski načrt občine Bled
Strokovne podlage s področja varstva pred hrupom
Predlog območij varstva pred hrupom**

Izdelovalec:

**Epi Spektrum**
Varstvo okolja, informacijski sistemi in storitve d.o.o.
Strossmayerjeva ulica 11, 2000 Maribor
Tel.: +386 2 234 3060, Fax: +386 2 234 3066
e-mail: info@epi-spektrum.si

Št. naloge izdelovalca:

2013-004/OP

Številka pooblastila MOP za prve meritve in obratovalni monitoring hrupa:

MOP št. 35445-18/2010-2 z dne 21.12.2010

Številka pooblastila MOP za ocenjevanje hrupa z modelnim izračunom na podlagi računskih metod:

MOP 35445-10/2011-2 z dne 22.12.2011

Številka akreditacijske listine SA

LP-049

Odgovorna oseba izdelovalca:

Boštjan Peršak, univ. dipl. fiz.

Podpis:

Delovna skupina

Vodja:

Janez Drev, univ. dipl. fiz.

Sodelavci:

Boštjan Peršak, univ. dipl. fiz.

Kraj in datum:

Maribor, 13.12.2013

KAZALO VSEBINE

1	UVOD.....	4
2	ZAKONSKI OKVIR	5
3	METODA DELA	10
4	RAZMEJITEV OBMOČIJ VARSTVA PRED HRUPOM	12
4.1	OSNOVNA IN PODROBNJEŠA NAMENSKA RABA POVRŠIN V OPN OBČINE BLED.....	12
4.2	I. OBMOČJE VARSTVA PRED HRUPOM.....	14
4.3	III. IN IV. OBMOČJE VARSTVA PRED HRUPOM.....	14
4.4	POTENCIALNA II. OBMOČJA VARSTVA PRED HRUPOM	16
4.5	USKLADITEV OBMOČIJ VARSTVA PRED HRUPOM	19
5	PREVERITEV II. OBMOČIJ VARSTVA PRED HRUPOM.....	21
5.1	SPLOŠNO.....	21
5.2	OBMOČJE ZASIP	23
5.3	OBMOČJE JERMANKA – SEVERNI DEL	25
5.4	OBMOČJE BLEJSKO JEZERO	27
5.5	OBMOČJI DOBE, ZAGORICE	29
5.6	OBMOČJE KORITNO	31
5.7	OBMOČJE RIBNO.....	33
6	KONČNI PREDLOG II. OBMOČIJ VARSTVA PRED HRUPOM V OBČINI BLED.....	35
7	VIRI IN LITERAURA	37
8	PRILOGE	38
8.1	PRILOGA 1: OBČINA BLED – PODROBNA NAMENSKA RABA PROSTORA.....	38
8.2	PRILOGA 2: OBČINA BLED – OSNOVNA RAZMEJITEV OBMOČIJ VARSTVA PRED HRUPOM (I., III., IV. OBMOČJE).....	38
8.3	PRILOGA 3: OBČINA BLED – PREDLOG RAZMEJITEV OBMOČIJ VARSTVA PRED HRUPOM (I., II., III., IV. OBMOČJE)	38

1 UVOD

Občina Bled je naročila izdelavo strokovnih podlag s področja varstva pred hrupom za pripravo občinskega prostorskega načrta (OPN). V OPN bodo določene dolgoročne usmeritve za izrabo prostora in za pripravo občinskih podrobnih prostorskih načrtov (OPPN), v katerih bodo usmeritve OPN konkretizirane z večjo natančnostjo in kjer bo kot pomembna kategorija pri načrtovanju prostora in izvedbi posegov vključeno tudi varstvo okolja pred hrupom.

Obremenjenost okolja s hrupom je pomemben dejavnik, ki vpliva na kakovost okolja, posredno pa tudi na zdravje in premoženje ljudi. Mejne vrednosti kazalcev hrupa so določene s predpisi, ki upoštevajo ugotovljene zdravstvene posledice pri dolgotrajni izpostavljenosti visokim ravnem hrupa in statistično ugotovljene subjektivne odzive pri dolgotrajni izpostavljenosti nižjim ravnem hrupa. Predpisi določajo mejne vrednosti kazalcev hrupa po več kriterijih:

- **glede na občutljivost posameznega območja za obremenjevanje okolja s hrupom.** Občutljivost posameznega območja za obremenjevanje okolja s hrupom je formalno odvisna od njegove namenske rabe, to je s prostorskimi akti pristojne občine določene podrobne namenske rabe površin na tem območju. Slovenska zakonodaja pozna štiri stopnje občutljivosti za obremenjevanje okolja s hrupom. Občutljivost je največja (stopnja varstva I) na območjih, ki so zavarovana s predpisi o varovanju narave, najmanjša (stopnja varstva IV) pa na območjih, ki so namenjena proizvodni, kmetijski in gozdarski dejavnosti, na prometnih površinah in na površinah za komunalno, skladiščno, okoljsko in podobno dejavnost brez stanovanj. Vsa ostala območja so glede na njihovo namembnost in obstoječo obremenjenost okolja s hrupom razvrščena v III. ali II. območje varstva pred hrupom.
- **glede na vir, ki povzroča obremenjevanje okolja s hrupom.** Odziv ljudi na hrup enake jakosti je različen in odvisen tudi od značilnosti hrupa kot so izraziti poudarjeni toni in časovna spremenljivost. Zakonodaja za posamezne vire hrupa predpisuje različne mejne vrednosti kazalcev hrupa. Mejne vrednosti so najmanjše za hrup, ki ga povzročajo naprave in obrati zaradi industrijske in druge proizvodne dejavnosti, večje za celotno obremenjenost okolja, največje pa so mejne vrednosti za območja v okolici infrastrukturnih virov hrupa (ceste, železnice, večja letališča) in na območjih, kjer je obremenitev okolja s hrupom posledica obratovanja več cest ali več železnic. Posebne vrednosti so določene za območja, kjer je obremenitev okolja s hrupom posledica obratovanja več infrastrukturnih virov.
- **glede na obdobje dneva.** V splošnem sta aktivnost ljudi in posledično obremenjevanje okolja s hrupom v različnih obdobjih dneva različna, različna pa je v različnih obdobjih dneva tudi občutljivost ljudi za motnjo, ki jo hrup povzroča. Zakonodaja določa mejne vrednosti kazalcev hrupa za tri obdobja dneva (dan, večer, noč) in mejno vrednost za celodnevno izpostavljenost. V splošnem so mejne vrednosti večje v dnevnem in nižje v nočnem času.

Način določanja območij varstva pred hrupom in s tem dopustne obremenjenosti okolja na posameznih območjih predpisuje Uredba o mejnih vrednostih kazalcev hrupa v okolju. Za določitev območij varstva pred hrupom pomembna določila Uredbe so opisana v poglavju 2.

S stopnjo varstva pred hrupom so na vsakem območju hkrati določeni tudi pogoji za obratovanje obstoječih in novih virov hrupa in po drugi strani zagotovljena kakovost bivanja za prebivalce na

tem območju. Določitev območij varstva pred hrupom v prostorskih dokumentih ima tako tudi razvojno funkcijo, saj se pogoji za nekatere dejavnosti na območjih z različnimi stopnjami varstva pred hrupom razlikujejo.

2 ZAKONSKI OKVIR

Strokovne podlage s področja varstva pred hrupom za OPN občine Bled so izdelane ob upoštevanju naslednjih zakonskih predpisov:

- Zakon o varstvu okolja, Ur. list RS št. 39/2006, 70/2008, 108/2009, 48/2012, 57/2012
- Uredba o ocenjevanju in urejanju hrupa v okolju, Ur. list RS št. 121/04
- Uredba o mejnih vrednostih kazalcev hrupa v okolju, Ur. list RS št. 105/2005, 34/2008, 109/2009, 62/2010
- Uredba o načinu uporabe zvočnih naprav, ki na shodih in prireditvah povzročajo hrup, Ur. list RS, št. 118/2005
- Pravilnik o prvem ocenjevanju in obratovalnem monitoringu za vire hrupa ter o pogojih za njegovo izvajanje, Ur. list RS št. 105/2008
- Pravilnik o emisiji hrupa strojev, ki se uporabljajo na prostem, Ur. list RS št. 106/2002, 50/2005 in 49/2006

Krovni akt varovanja okolja je Zakon o varstvu okolja. Zakon ureja temeljna načela celovitosti, sodelovanja, preventive, informiranja in odgovornosti povzročitelja obremenjevanja okolja. Podzakonski akti s področja varstva okolja pred hrupom prenašajo v naš pravni red Direktivo 2002/49/EC o okoljskem hrupu in opredeljujejo splošne pogoje s tega področja, kriterije za določanje območij varstva pred hrupom, mejne vrednosti kazalcev hrupa, način določanja in spremljanja obremenitve okolja s hrupom, način in obseg izvajanja ukrepov za zmanjšanje prekomernega hrupa in pogoje za obratovanje virov hrupa na prostem.

Uredba o ocenjevanju in urejanju hrupa v okolju prenaša na področju varstva okolja pred hrupom v slovenski pravni red določila evropske direktive 2002/49/EC. Direktiva postavlja temeljna načela ocenjevanja in urejanja varstva okolja pred hrupom na lokalni, državni in evropski ravni, enotne kazalce za določanje obremenjenosti okolja s hrupom in predpisuje načine njihovega določanja. Med osnovnimi cilji direktive so a) priprava podatkov o obremenjenosti prebivalcev in okolja s hrupom na ravni držav članic in njihovo posredovanje Komisiji, b) informiranje javnosti o obremenjenosti okolja s hrupom in njenimi zdravstvenimi posledicami in c) priprava, sprejetje in izvedba operativnih programov varstva pred hrupom. Dostop do informacij o obremenjenosti okolja s hrupom mora biti omogočen na državni in lokalni ravni, dodatna zahteva Direktive pa je, da mora ministrstvo, pristojno za okolje, obremenjenosti okolja in operativnih programih varstva pred hrupom in njihovi izvedbi na predpisan način poročati Komisiji.

Uredba o mejnih vrednostih kazalcev hrupa določa v skladu z Direktivo in s Priporočilom Komisije 2003/613/EC v zvezi z navodili o revidiranih začasni računskih metodah industrijskega hrupa, hrupa letališč, hrupa železniškega in cestnega prometa med drugim začasne metode za ocenjevanje kazalcev hrupa in prilagoditve, ki jih je treba upoštevati za izračun vrednosti kazalcev hrupa pri uporabi začasni metod ocenjevanja. Pomembno pri tem je, da so za ocenjevanje obremenjenosti površin in prebivalcev s hrupom merodajni modelni izračuni. Kot metoda za ocenjevanje obremenjenosti okolja s hrupom zaradi cestnega prometa je privzeta smernica XPS 31-133, za ocenjevanje hrupa zaradi železniškega prometa nizozemska smernica

RMR in za ocenjevanje hrupa industrijskih virov standard ISO 9613-2:1996. Uredba predpisuje med drugim tudi način določanja stopenj varstva pred hrupom (območij varstva pred hrupom); te izhajajo iz podrobne namenske rabe prostora, kot so te določene v veljavnem prostorskem načrtu občine. Uredba določa značilnosti posameznih območij, mejne in kritične vrednosti kazalcev hrupa za skupno obremenitev s hrupom in mejne vrednosti za različne vire hrupa glede na stopnje varstva pred hrupom in glede na obdobje ocenjevanja (dan, večer, noč, celodnevna izpostavljenost).

Mejne vrednosti kazalcev hrupa za površine različne namenske rabe prostora se zaradi njihove različne občutljivosti za obremenjevanje s hrupom razlikujejo. Najbolj so zaščitena mirna območja na prostem, sledijo čiste stanovanjske površine in posebne turistične površine. Najmanj zaščitene so proizvodne, prometne, energetske površine in površine za kmetijsko in gozdarsko dejavnost, na katerih ni stanovanjskih stavb.

V splošnem so mejne vrednosti kazalcev hrupa v večernem času za 5 dB(A), v nočnem času za 10 dB(A) nižje kot v dnevnem času, mejna vrednost kazalca za celodnevno izpostavljenost pa je enaka mejni vrednosti kazalca dnevnega hrupa. Pri določanju območij varstva pred hrupom na poselitvenih območjih velja, da so vse površine, na katerih so stavbe z varovanimi prostori in rekreacijske površine, v izhodišču razvrščene v III. območje varstva pred hrupom.

Skupna obremenjenost okolja s hrupom je na večjih poselitvenih območjih praviloma posledica obratovanja več cest ali več cest in ene ali več železniških prog, zato za ta območja skladno z Uredbo o mejnih vrednostih kazalcev hrupa v okolju merodajne kritične vrednosti kazalcev hrupa. Ne glede na to veljajo za obremenitev, ki jo povzroča obratovanje posamezne ceste, železniške proge, obrata ali naprave, mejne vrednosti kazalcev hrupa za te vire.

4. člen (odstavek 1) Uredbe o mejnih vrednostih kazalcev hrupa v okolju predpisuje štiri območja varstva pred hrupom:

a) **I. stopnja varstva pred hrupom** za vse površine na mirnem območju na prostem, ki potrebujejo povečano varstvo pred hrupom, razen površin na naslednjih območjih:

- na območju prometne infrastrukture,
- na območju gozdov na površinah za izvajanje gozdarskih dejavnosti,
- na območju za potrebe obrambe in izvajanje nalog policije ter
- na območju za potrebe varstva pred naravnimi in drugimi nesrečami;

b) **II. stopnja varstva pred hrupom** za naslednje površine podrobnejše namenske rabe prostora, na katerem ni dopusten noben poseg v okolje, ki je moteč zaradi povzročanja hrupa:

- na območju stanovanj: stanovanjske površine, stanovanjske površine za posebne namene in površine počitniških hiš,
- na območju centralnih dejavnosti: površine za zdravstvo v neposredni okolici bolnišnic, zdravilišč in okrevališč,
- na posebnem območju: površine za turizem;

c) III. stopnja varstva pred hrupom za naslednje površine podrobnejše namenske rabe prostora, na katerih je dopusten poseg v okolje, ki je manj moteč zaradi povzročanja hrupa (v nadaljnjem besedilu: III. območje varstva pred hrupom):

- na območju stanovanj: površine podeželskega naselja,
- na območju centralnih dejavnosti: osrednja območja centralnih dejavnosti in druga območja centralnih dejavnosti,
- na posebnem območju: športni centri,
- na območju zelenih površin: za vse površine,
- na površinah razpršene poselitve,
- na območju voda: vse površine, razen površin vodne infrastrukture in površin na mirnem območju na prostem;

d) IV. stopnja varstva pred hrupom na naslednjih površinah podrobnejše namenske rabe prostora, na katerih ni stavb z varovanimi prostori in je dopusten poseg v okolje, ki je lahko bolj moteč zaradi povzročanja hrupa (v nadaljnjem besedilu: IV. območje varstva pred hrupom):

- na območju proizvodnih dejavnosti: vse površine,
- na posebnem območju: površine drugih območij,
- na območju prometne infrastrukture: vse površine,
- na območju komunikacijske infrastrukture: vse površine,
- na območju energetske infrastrukture: vse površine,
- na območju okoljske infrastrukture: vse površine,
- na območju za potrebe obrambe in izvajanja nalog policije v naseljih,
- na območju voda: površine vodne infrastrukture,
- na območju mineralnih surovin: vse površine,
- na območju kmetijskih zemljišč: vse površine, razen na mirnem območju na prostem,
- na območju gozdnih zemljišč: vse površine, razen na mirnem območju na prostem,
- na območju za potrebe obrambe: vse površine, če hrup ne nastaja zaradi izvajanja nalog pri obrambi države oziroma pri opravljanju nalog varstva pred naravnimi in drugimi nesrečami,
- na območju za potrebe izvajanja nalog policije: vse površine, če hrup ne nastaja zaradi izvajanja nalog policije in drugih varnostnih nalog oziroma pri zagotavljanju javnega reda in miru ter varnosti ob naravnih in drugih nesrečah, in
- na območju za potrebe varstva pred naravnimi in drugimi nesrečami: vse površine, če hrup ne nastaja zaradi izvajanja nalog pri obrambi države oziroma pri opravljanju nalog varstva pred naravnimi in drugimi nesrečami.

Mejne in kritične vrednosti kazalcev hrupa za I., II., III. in IV. območje varstva pred hrupom so v tabeli 1.

Tabela 1: Mejne in kritične vrednosti kazalcev hrupa za I., II., III. in IV. območje varstva pred hrupom v posameznih obdobjih dneva, dB(A)

Območje, kazalci	L _{DAN} (6:00-18:00)	L _{VEČER} (18:00-22:00)	L _{NOČ} (22:00-6:00)	L _{DVN} (celodnevna)
<i>Mejne vrednosti kazalcev hrupa (območje) – priloga 1 Uredbe</i>				
I. območje varstva pred hrupom	-	-	40	50
II. območje varstva pred hrupom	-	-	45	55
III. območje varstva pred hrupom	-	-	50	60
IV. območje varstva pred hrupom	-	-	65	75
<i>Kritične vrednosti kazalcev hrupa – priloga 2 Uredbe</i>				
I. območje varstva pred hrupom	-	-	47	57
II. območje varstva pred hrupom	-	-	53	63
III. območje varstva pred hrupom	-	-	59	69
IV. območje varstva pred hrupom	-	-	80	80
<i>Mejne vrednosti kazalcev hrupa, ki ga povzroča uporaba cest, železnic in večjih letališč – priloga 3 Uredbe</i>				
I. območje varstva pred hrupom	55	50	45	55
II. območje varstva pred hrupom	60	55	50	60
III. območje varstva pred hrupom	65	60	55	65
IV. območje varstva pred hrupom	70	65	60	70
<i>Mejne vrednosti kazalcev hrupa, ki ga povzroča obrat ali naprava – priloga 4 Uredbe</i>				
I. območje varstva pred hrupom	47	42	37	47
II. območje varstva pred hrupom	52	47	42	52
III. območje varstva pred hrupom	58	53	48	58
IV. območje varstva pred hrupom	73	68	63	73

Posebni kategoriji varstva pred hrupom predstavljajo mirna območja na prostem in mirna območja poselitve, ki so definirana v 3. členu Uredbe o mejnih vrednostih kazalcev hrupa v okolju:

- **mirno območje na prostem** je območje varstva pred hrupom, ki obsega zavarovano območje v skladu s predpisi s področja ohranjanja narave, razen območij naselij na zavarovanem območju ter območij cest in železniških prog v širini 1.000 m od sredine pomembne ceste oziroma pomembne železniške proge. Kot zavarovano območje je na ta način v Sloveniji zavarovano samo območje Triglavskega narodnega parka, katerega del sega tudi na območje občine Bled;
- **mirno območje poselitve** je območje varstva pred hrupom na poselitvenem območju, ki ga pristojni organ občine razmeji in določi kot območje največjega varstva pred hrupom na poselitvenem območju, na katerem vrednosti kazalcev hrupa za celotno obremenitev

območja s hrupom ne smejo presegati s to uredbo določene mejne vrednosti ne glede na vrsto vira hrupa.

Čezmerno obremenjeno okolje s hrupom določa 9. člen Uredbe:

- celotna obremenitev okolja je zaradi hrupa čezmerna, če vrednost kazalca hrupa $L_{NOČ}$ ali L_{DVN} na kateremkoli mestu ocenjevanja na posameznem območju varstva pred hrupom presega mejne vrednosti $L_{NOČ}$ ali L_{DVN} za območje.
- če je hrup posledica uporabe več cest ali več železniških prog ali ceste ali več cest in železniške proge, je celotna obremenitev okolja zaradi hrupa čezmerna, če vrednost kazalca hrupa $L_{NOČ}$ ali L_{DVN} na kateremkoli mestu ocenjevanja na posameznem območju varstva pred hrupom presega kritično vrednost za območje.
- če je hrup posledica obratovanja letališč, ki niso večja, objektov za pretovor blaga, odprtih parkirišč, naprav in obratov, se določbe prejšnjega odstavka uporabljajo samo, če celoten hrup uporabe cest in železniških prog ter obratovanja večjega letališča na mestu ocenjevanja hrupa presega mejne vrednosti iz preglednice 3 Priloge 1 Uredbe.
- če je hrup posledica uporabe ceste ali železniške proge ali obratovanja večjega letališča, je obremenitev okolja zaradi hrupa čezmerna, če vrednost kazalca hrupa L_{DAN} , $L_{VEČER}$, $L_{NOČ}$ ali L_{DVN} na kateremkoli mestu ocenjevanja presega mejno vrednost za infrastrukturne vire.
- če je hrup posledica obratovanja odprtega parkirišča, je obremenitev okolja zaradi hrupa čezmerna, če vrednost kazalca hrupa L_{DAN} , $L_{VEČER}$, $L_{NOČ}$ ali L_{DVN} na kateremkoli mestu ocenjevanja presega mejno vrednost za obrate ali naprave.
- če je hrup posledica obratovanja letališča, helikopterskega vzletišča, pristanišča, skladišča ali drugih odprtih površin za pretovor blaga, naprave ali obrata, je obremenitev okolja zaradi hrupa čezmerna, če:
 - o vrednost kazalca hrupa L_{DAN} , $L_{VEČER}$, $L_{NOČ}$ ali L_{DVN} na kateremkoli mestu ocenjevanja presega mejno vrednost za obrate ali naprave, ali
 - o vrednost konične ravni hrupa $L(1)$ na kateremkoli mestu ocenjevanja presega mejno vrednost.

Degradirano okolje določa 12. člen Uredbe:

- posamezno območje varstva pred hrupom pridobi status degradiranega okolja, če vrednost kazalca hrupa $L_{NOČ}$ ali L_{DVN} na kateremkoli mestu ocenjevanja na tem območju presega kritično vrednost za trajno obremenjevanje okolja s hrupom;
- program ukrepov za zmanjšanje emisije hrupa v okolje in obvezne prilagoditve zmogljivosti virov hrupa na območju s statusom degradiranega okolja določi Vlada Republike Slovenije v skladu z zakonom, ki ureja varstvo okolja, v sodelovanju z občino, na območju katere je okolje degradirano zaradi obremenjevanja s hrupom.

3 METODA DELA

Po določenih Uredbe o mejnih vrednostih kazalcev hrupa v okolju je določitev območij varstva pred hrupom v pristojnosti občine. Razmejitev med območji poteka na ravni zaključenih prostorskih enot in na podlagi podrobnejše namenske rabe prostora v veljavnih prostorskih načrtih občine. Občinski prostorski načrti v splošnem vključujejo tudi usmeritve in omejitve za nadaljnji razvoj posameznih dejavnosti na območju občine, prestrukturiranje posameznih območij glede na obstoječo podrobno namensko rabo, širitev in razvoj dejavnosti na nove površine in omejitve, ki izhajajo iz sprejetih državnih prostorskih načrtov, kar vse posledično lahko vpliva tudi na obremenitev okolja s hrupom. V preteklosti varstvo okolja pred hrupom pri sprejemanju prostorskih načrtov praviloma ni bilo upoštevano, kar ima za posledico, da so v obstoječem stanju zaradi izvedbe teh načrtov številna območja glede na njihovo namembnost s hrupom preobremenjena ali celo degradirana.

V svetu se zato pri načrtovanju nadaljnjega prostorskega razvoja razen povsem administrativnega pristopa vse bolj uveljavlja tudi vidik načrtovanja t.im. akustične krajine (ang. soundscape), to je upoštevanje vplivov in posledic, ki ga bodo imeli s prostorskimi načrti predvideni posegi na skupno obremenjenost okolja s hrupom na območju posegov in na njihovem vplivnem območju. Ta vidik načrtovanja prostora je posebej pomemben zato, ker se ne omejuje le na določanje in ločevanje območij glede na mejne vrednosti za obremenjevanje okolja s hrupom v obstoječem stanju, temveč enakovredno obravnava tudi povečanje/zmanjšane obremenjenosti okolja zaradi načrtovanih posegov na širšem območju. Značilen primer takšnega poseganja v prostor je gradnja večje prometnice, ob kateri sega preobremenjeno območje zaradi njenega obratovanja »le« do oddaljenosti 100-200 m od njene osi, skupna obremenjenost okolja s hrupom (akustično okolje) zaradi njene izgradnje pa se spremeni tudi do oddaljenosti 1000 m ali več od ceste. Prebivalci oddaljenejših območij spremembo v akustičnem okolju zaznajo kot poslabšanje svojih bivalnih razmer, na teh območjih se pravilom zmanjša tudi vrednost njihovega premoženja, formalno pa izvedba plana poteka v skladu z vsemi zakonsko predpisanimi omejitvami.

Formalen postopek za določanje stopenj varstva pred hrupom je predpisan v odstavkih 2 do 5 4. člena Uredbe o mejnih vrednostih kazalcev hrupa v okolju:

- meje III. in IV. območja varstva pred hrupom na posameznem območju poselitve določi občina v prostorskem načrtu, ki ureja rabo prostora tega območja poselitve, pri tem pa mora pri uvrstitvi posameznega območja poselitve v območje varstva pred hrupom upoštevati podrobnejšo namensko rabo prostora v skladu z merili za uvrstitev v območja varstva pred hrupom iz prvega odstavka tega člena (odstavek 4),
- mirno območje poselitve se lahko določi na katerem koli II. območju varstva pred hrupom ali na njegovem delu (odstavek 2),
- v skladu z zakonom, ki ureja varstvo okolja, razvrsti na posameznem območju poselitve območja varstva pred hrupom v II. območje varstva pred hrupom ali v mirno območje poselitve minister, pristojen za okolje, na podlagi pobude občine, če iz dokumentacije, priložene k pobudi, sledi, da so izpolnjene zahteve varstva pred hrupom, ki v skladu s to uredbo veljajo za takšno območje varstva pred hrupom (odstavek 5).
- ne glede na določbe prvega odstavka tega člena, mora biti na meji med I. in IV. območjem varstva pred hrupom ter na meji med II. in IV. območjem varstva pred hrupom območje, ki obkroža IV. območje varstva pred hrupom v širini z vodoravno projekcijo

1000 m in na katerem veljajo pogoji varstva pred hrupom za III. območje varstva pred hrupom. Širina III. območja varstva pred hrupom, ki obkroža IV. območje varstva pred hrupom, je lahko manjša od 1000 m, če zaradi naravnih ovir širjenja hrupa ali ukrepov varstva pred hrupom ali zaradi drugih razlogov na I. oziroma na II. območju varstva pred hrupom niso presežene mejne vrednosti kazalcev hrupa, določene za to območje (odstavek 3),

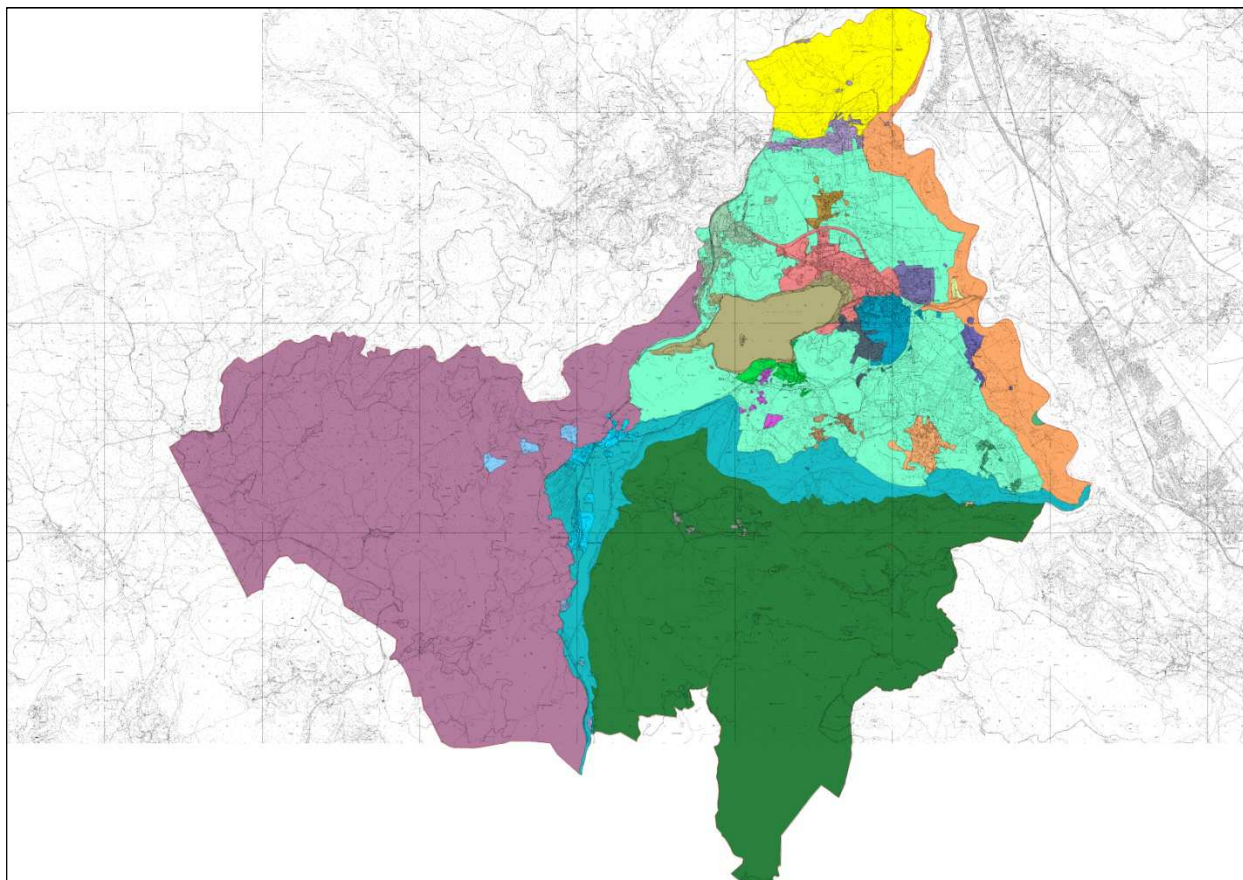
Na teh izhodiščih je potekala razvrstitve območij podrobnejše namenske rabe površin v usklajenem predlogu OPN občine Bled v območja varstva pred hrupom v naslednjih korakih:

1. pregled osnovne in podrobnejše namenske rabe prostora v usklajenem osnutku OPN,
2. določitev in razmejitev I. območja varstva pred hrupom (Triglavski narodni park) in vključitev v OPN (odstavek 1, točka a),
3. določitev in razmejitev med III. in IV. območji varstva pred hrupom in vključitev v OPN (odstavek 1, točka b), c), d) in odstavek 4),
4. določitev in razmejitev potencialnih II. območij varstva pred hrupom (odstavek 1, točka b):
 - a. preveritev potencialnih II. območij glede na dejanske razmere na terenu in možnosti njihove vzpostavitve v sodelovanju s strokovnimi službami občine Bled,
 - b. preveritev potencialnih II. območij glede na njihovo obremenjenost s hrupom v obstoječem stanju in po izvedbi OPN,
 - c. izdelava končnega predloga II. območij in uskladitev s strokovnimi službami občine Bled in vključitev k prilogam osnutka OPN,
 - d. izdelava poročila kot strokovne podlage za pobudo ministru, pristojnemu za okolje za razmejitev II. območij varstva pred hrupom (odstavek 5)

4 RAZMEJITEV OBMOČIJ VARSTVA PRED HRUPOM

4.1 OSNOVNA IN PODROBNJEŠA NAMENSKA RABA POVRŠIN V OPN OBČINE BLED

Izhodišče za določanje območij varstva pred hrupom je namenska raba površin v občinskem prostorskem načrtu. OPN občine Bled razvršča površino občine Bled v 25 enot urejanja prostora (EUP), s katerimi je pokrita vsa površina občine. Vsaka EUP ima predpisano eno ali več vrst podrobnejše namenske rabe prostora. EUP na območju občine Bled so prikazane na sliki 1, podrobna namenska raba prostora v prilogi 1.



Slika 1: Občina Bled - enote urejanja prostora

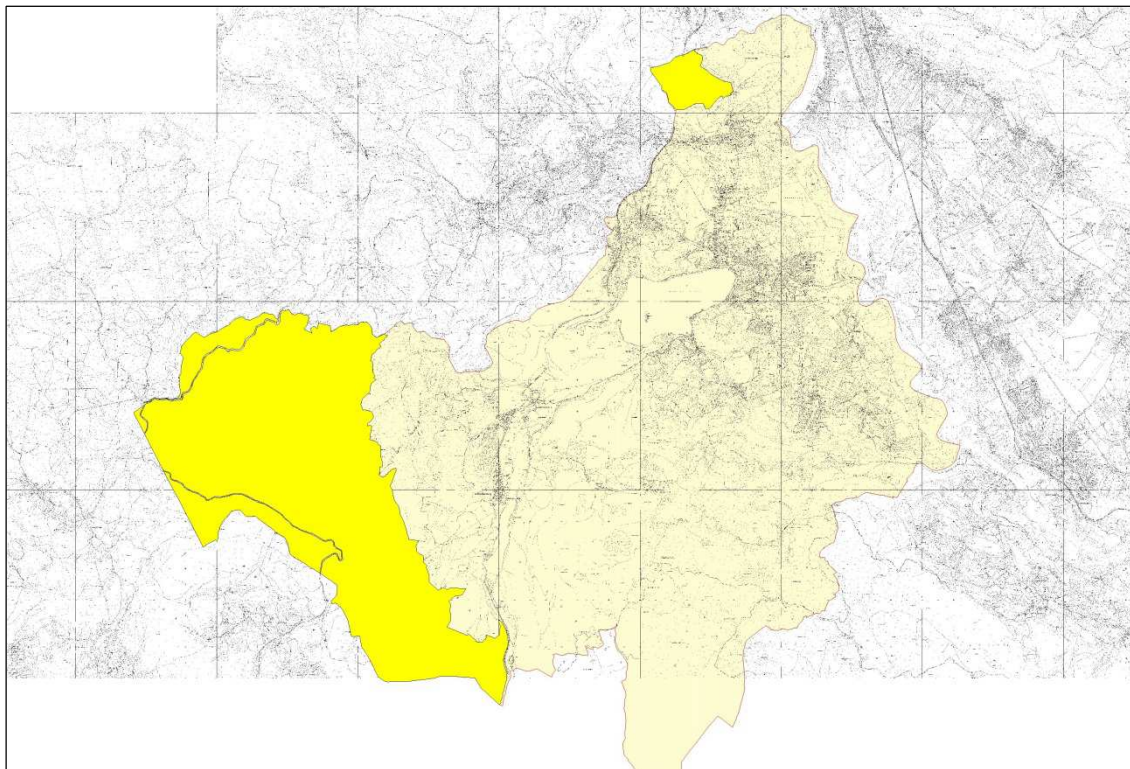
V vsaki prostorski enoti je eno ali več območij podrobnejše namenske rabe prostora. Vsako od teh je razvrščeno od eno od kategorij rabe prostora, kot so prikazane v tabeli 1. Za večino površin podrobnejše namenske rabe izhajajo njihova stopnja varstva pred hrupom neposredno iz Uredbe o mejnih vrednostih kazalcev hrupa v okolju. Izjema so površine, ki so zavarovane s predpisi, ki so nadrejeni OPN (predpisi s področja ohranjanja narave) in površine, ki so po diktiji uredbe razvrščene v II. območje, vendar na njih obstoječa obremenjenost okolja s hrupom presega mejne vrednosti.

Tabela 1: Kategorije namenske rabe prostora na območju občine Bled

Območja osnovne namenske rabe prostora	Območja podrobnejše namenske rabe prostora		Nadaljnja členitev kategorij podrobnejše namenske rabe prostora
I. OBMOČJA STAVBNIH ZEMLJIŠČ	S – območja stanovanj	SS – stanovanjske površine	SSe – stanovanjske površine za eno in dvostanovanjske stavbe
			SSv – stanovanjske površine za večstanovanjske stavbe
			SSvj – stanovanjske površine – vaško jedro
		SB – stanovanjske površine za posebne namene	/
		SK – površine podeželskega naselja	/
	C – območja centralnih dejavnosti	CU – osrednja območja centralnih dejavnosti	/
		CD – druga območja centralnih dejavnosti	CDi – območja drugih centralnih dejavnosti za izobraževanje
			CDd – območja drugih centralnih dejavnosti brez stanovanj
	I – območja proizvodnih dejavnosti	IG – gospodarske cone	/
		IK – površine z objekti za kmetijsko proizvodnjo	/
	B – posebna območja	BC – športni centri	/
		BT – površine za turizem	/
	Z – območja zelenih površin	ZS – površine za oddih, rekreacijo in šport	/
		ZP – parki	/
		/	ZPg – mestni parkovni gozd
		ZK – pokopališča	/
		ZD – druge urejene zelene površine	/
	P – območja prometnih površin	PC – površine cest	/
		PŽ – površine železnic	/
		PO – ostale prometne površine	/
E – območja energetske infrastrukture	/	/	
O – območja okoljske infrastrukture	/	/	
F – območja za potrebe obrambe v naselju	/	/	
A – površine razpršene poselitve	/	Ak – površine razpršene poselitve – kmetije	
Razpršena gradnja	/	/	
II. OBMOČJA KMETIJSKIH ZEMLJIŠČ	K1 – najboljša kmetijska zemljišča	/	/
	K2 – druga kmetijska zemljišča	/	/
III. OBMOČJA GOZDNIH ZEMLJIŠČ	G – gozdna zemljišča	G – gozdna zemljišča	/
		/	Gpn – gozd s posebnim namenom
		/	Gv – varovalni gozd
IV. OBMOČJA VODA	V – površinske vode	VC – celinske vode	/
V. OBMOČJA DRUGIH ZEMLJIŠČ	L – območja mineralnih surovin	LN – površine nadzemnega pridobivalnega prostora	/
	f – območja za potrebe obrambe zunaj naselij	/	/
	OO – ostala območja	/	/

4.2 I. OBMOČJE VARSTVA PRED HRUPOM

Prvo območje varstva pred hrupom je po dikciji Uredbe o mejnih vrednostih kazalcev hrupa v okolju območje, zavarovano v skladu s predpisi s področja ohranjanja narave (Triglavski narodni park). Območje Triglavskega narodnega parka na območju občine Bled je prikazano na sliki 2.



Slika 2: Občina Bled - I. stopnja varstva pred hrupom (območje TNP)

V območju TNP so v I. stopnjo varstva pred hrupom razvrščene vse površine, razen površin za promet, površin za izvajanje gozdarske dejavnosti, površin za izvajanje nalog obrambe in policije in površin za potrebe varstva pred naravnimi in drugimi nesrečami. To pomeni, da na območju TNP ni omejitev za promet po javni prometni infrastrukturi in za gospodarjenje z gozdovi razen na območju zaščitene gozdov, prepovedane pa so vse druge dejavnosti, ki obremenjujejo okolje s hrupom.

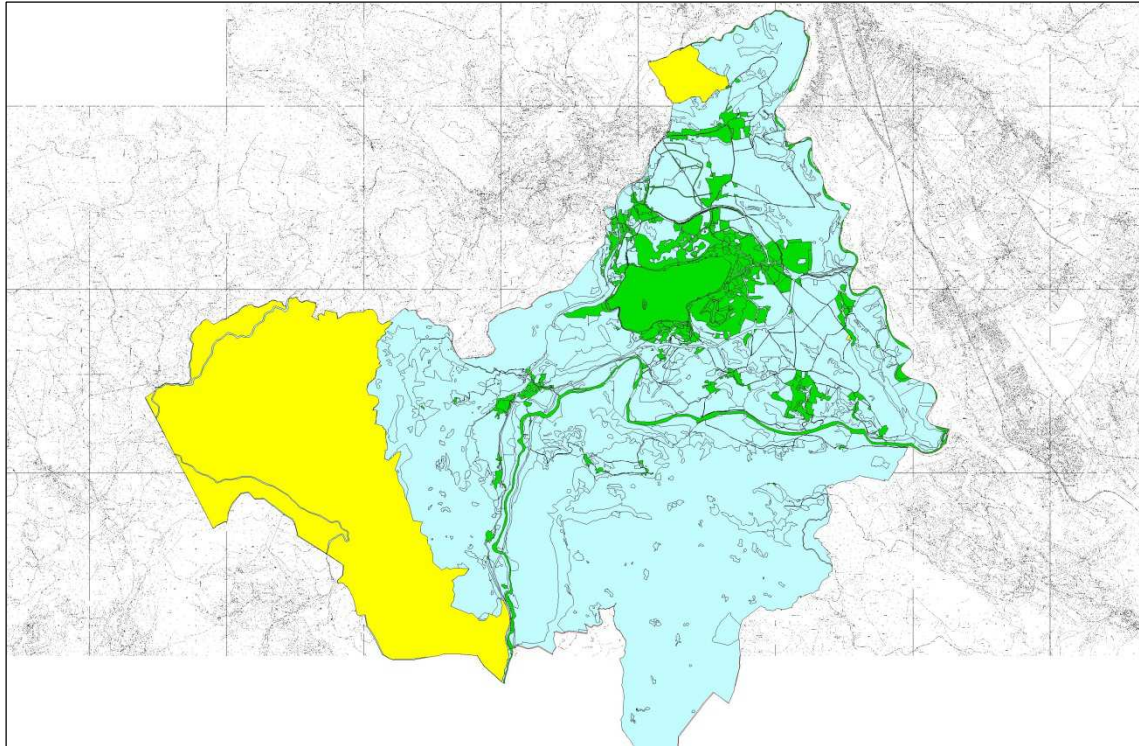
4.3 III. IN IV. OBMOČJE VARSTVA PRED HRUPOM

Razmejitev med III in IV. območji varstva pred hrupom je v celoti v pristojnosti občine. V prvem koraku so bile v III. stopnjo varstva pred hrupom razvrščena naslednja območja:

- na območjih stavbnih zemljišč:
 - vsa območja stanovanj
 - vsa območja centralnih dejavnosti
 - vsa posebna območja
 - vsa območja zelenih površin
 - vsa območja razpršene poselitve in
 - vse površinske vode

- na območjih voda
 - o vse vodne površine

Vse druge površine na območju občine, razen območja TNP, so razvrščene v IV. stopnjo varstva pred hrupom. Karta razmejitve med območji III. in IV. stopnje varstva pred hrupom je na sliki 3 in v prilogi 2.



Slika 3: Občina Bled - I., III. in IV. stopnja varstva pred hrupom

Razvrstitev v III. ali IV. območje varstva pred hrupom predstavlja minimalne zahteve za varstvo okolja pred hrupom, ki morajo biti izpolnjene na vsakem območju.

4.4 POTENCIALNA II. OBMOČJA VARSTVA PRED HRUPOM

Območja z II. stopnjo varstva red hrupom imajo povečano zaščito pred obremenjevanjem okolja s hrupom. Mejne vrednosti vseh kazalcev hrupa za obremenjenost območja, za skupno obremenjenost in za obremenjenost zaradi infrastrukturnih virov so za 5 dB(A) manjše od mejnih vrednosti za III. stopnjo, mejne vrednosti za obrate in naprave so manjše za 6 dB(A). Območja, na katerih je možna razvrstitev v II. stopnjo varstva pred hrupom (potencialna II. območja) po kategorijah namenske rabe površin v Uredbi so naslednja:

- na območju stavbnih zemljišč:
 - o SSe – stanovanjske površine za eno in dvostanovanjske stavbe
 - o SSv – stanovanjske površine za večstanovanjske stavbe
 - o SB – stanovanjske površine za posebne namene
- na posebnih območjih
 - o BT – površine za turizem

Glede na namensko rabo je v OPN možna razvrstitev v II. stopnjo tudi za naslednja območja podrobne namenske rabe:

- na območjih zelenih površin
 - o ZS – površine za oddih, rekreacijo in šport
 - o ZP – parki
 - o ZPg – mestni parkovni gozd
- na območjih vodnih površin
 - o Blejsko jezero
- na območjih gozdov
 - o Gpn – gozd s posebnim namenom
 - o Gv – varovalni gozd

Območja podrobne namenske rabe in pripadajoče stopnje varstva pred hrupom glede na določila Uredbe in predlog odloka o OPN so tabeli 2.

Tabela 2: Kategorije namenske rabe prostora v občini Bled - predlog razvrstitev v območja varstva pred hrupom v OPN

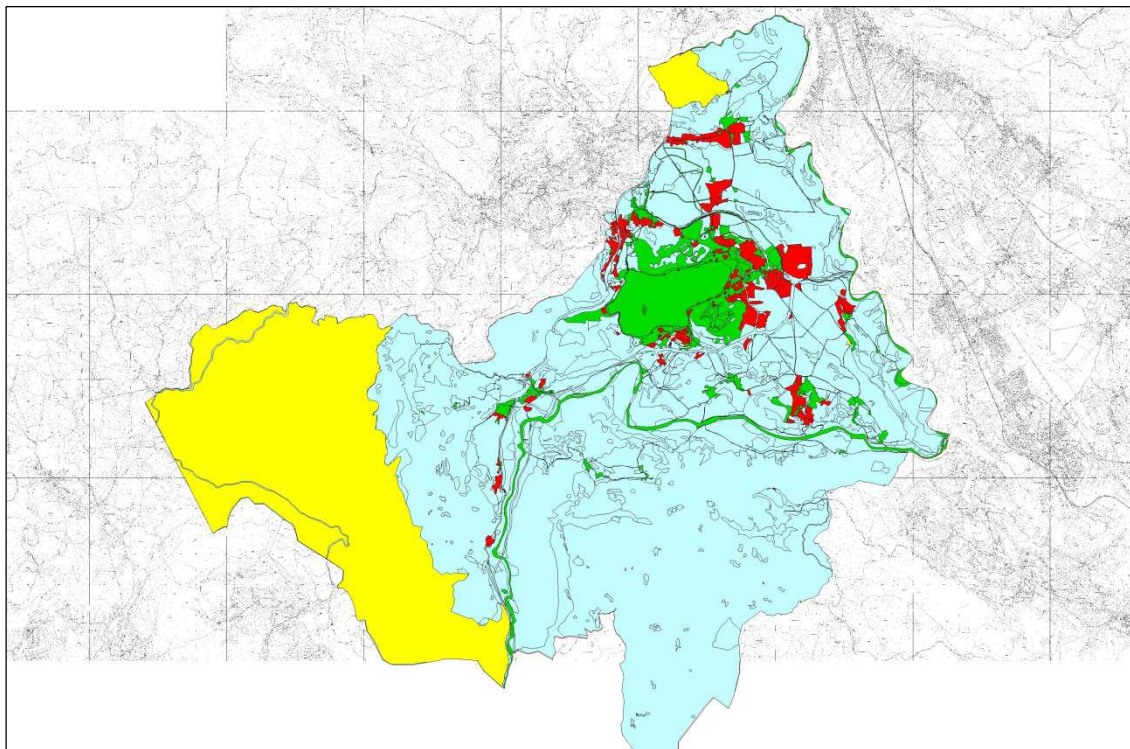
Območja osnovne namenske rabe prostora	Območja podrobnejše namenske rabe prostora		Nadaljnja členitev kategorij podrobnejše namenske rabe prostora
I. OBMOČJA STAVBNIH ZEMLJIŠČ	S – območja stanovanj	SS – stanovanjske površine	SSe – stanovanjske površine za eno in dvostanovanjske stavbe
			SSv – stanovanjske površine za večstanovanjske stavbe
			SSvj – stanovanjske površine – vaško jedro
		SB – stanovanjske površine za posebne namene	/
	C – območja centralnih dejavnosti	SK – površine podeželskega naselja	/
		CU – osrednja območja centralnih dejavnosti	/
	CD – druga območja centralnih dejavnosti	CDi – območja drugih centralnih dejavnosti za izobraževanje	

		CDd - območja drugih centralnih dejavnosti brez stanovanj	
	I – območja proizvodnih dejavnosti	IG – gospodarske cone	/
		IK – površine z objekti za kmetijsko proizvodnjo	/
	B – posebna območja	BC – športni centri	/
		BT – površine za turizem	/
	Z – območja zelenih površin	ZS – površine za oddih, rekreacijo in šport	/
		ZP – parki	/
		/	ZPg – mestni parkovni gozd*
		ZK – pokopališča	/
		ZD – druge urejene zelene površine	/
		P – območja prometnih površin	PC – površine cest
		PŽ – površine železnic	/
		PO – ostale prometne površine	/
	E – območja energetske infrastrukture	/	/
	O – območja okoljske infrastrukture	/	/
	F – območja za potrebe obrambe v naselju	/	/
A – površine razpršene poselitve	/	Ak – površine razpršene poselitve – kmetije	
Razpršena gradnja	/	/	
II. OBMOČJA KMETIJSKIH ZEMLJIŠČ	K1 – najboljša kmetijska zemljišča	/	/
	K2 – druga kmetijska zemljišča	/	/
III. OBMOČJA GOZDNIH ZEMLJIŠČ	G – gozdna zemljišča	G – gozdna zemljišča	/
		/	Gpn – gozd s posebnim namenom*
		/	Gv – varovalni gozd*
IV. OBMOČJA VODA	V – površinske vode	VC – celinske vode	/
V. OBMOČJA DRUGIH ZEMLJIŠČ	L – območja mineralnih surovin	LN – površine nadzemnega pridobivalnega prostora	/
	f – območja za potrebe obrambe zunaj naselij	/	/
	OO – ostala območja	/	/

* območja imajo glede na svojo lego v prostoru lahko različno stopnjo varstva pred hrupom

	II. območje (Uredba)
	II. območje (OPN)
	III. območje
	IV. območje

Grafično so območja različnih stopenj varstva red hrupom prikazana na sliki 4 (območja glede na določila Uredbe) in na sliki 5 (območja glede na določila Uredbe in osnutka OPN).



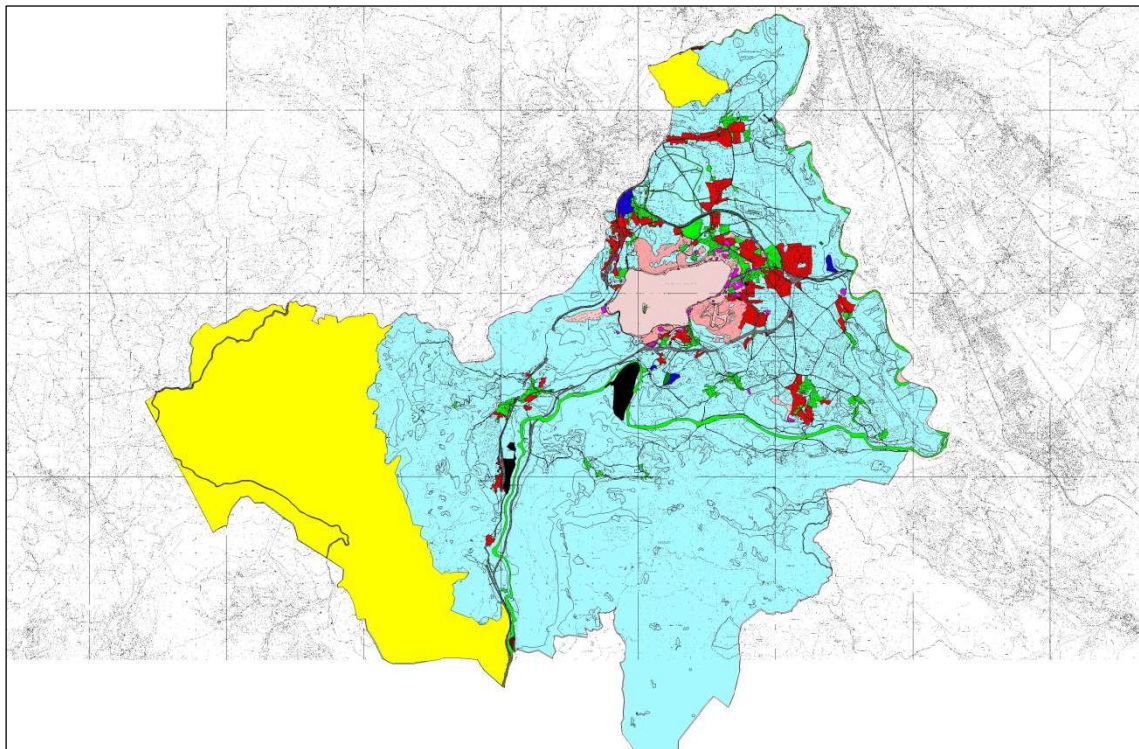
Slika 4: Občina Bled - Osutek predloga za območja II. stopnje varstva pred hrupom (Uredba)

Podrobnejša prostorska analiza kaže, da je v II. stopnjo varstva pred hrupom formalno mogoče razvrstiti skupno 144 območij podrobne namenske rabe, od teh pa je smiselno upoštevati le tista območja, ki:

- **predstavljajo zaključene prostorske enote,**
- **v obstoječem in/ali planskem obdobju niso preobremenjena s hrupom.**

Občina Bled v svojih dolgoročnih usmeritvah poudarja razvoj kvalitetnega, okolju prijaznega in aktivnega turizma, zato je smiselno zagotoviti povečano varstvo okolja pred hrupom tudi na območjih, ki so temu prvenstveno namenjena. To so parki, mestni parkovni gozdovi, površine za rekreacijo in šport, nekatere manjše gozdne površine s posebnim namenom in varovalni gozdovi in kot posebno območje Blejsko jezero. Na teh območjih so že v obstoječem stanju z drugimi predpisi delno omejene aktivnosti, ki obremenjujejo okolje s hrupom (vožnja z motornimi čolni po Blejskem jezeru, vožnja z motornimi vozili na nekaterih zavarovanih obvodnih površinah, omejena uporaba zvočnih naprav ipd.), s povečano stopnjo varstva pred hrupom pa bodo ta območja tudi trajno zavarovana pred posegi, ki prekomerno obremenjujejo okolje s hrupom.

Podrobnejša prostorska analiza kaže, da je v II. stopnjo varstva pred hrupom mogoče potencialno dodatno razvrstiti skupno 81 območij podrobne namenske rabe (1 območje vodne površine, 23 območij za rekreacijo in šport, 29 območij parkov in 28 območij mestnih parkovnih gozdov), od teh pa je smiselno upoštevati le tista območja, ki predstavljajo zaključene prostorske enote in ki v obstoječem in/ali v planskem obdobju niso preobremenjena s hrupom.



Slika 5: Občina Bled - Potencialna območja II. stopnje varstva pred hrupom (Uredba in OPN)

4.5 USKLADITEV OBMOČIJ VARSTVA PRED HRUPOM

Uskladitev II. območij varstva pred hrupom je bila izvedena ob sodelovanju strokovnih služb Občine Bled. Pri tem so bili kot izločitveni faktor za razvrstitev v II. stopnjo varstva red hrupom upoštevni naslednji kriteriji:

- na zazidalnih površinah SSe, SSv:
 - o na območju so v obstoječem stanju ne glede na njegovo namembnost obrtne in druge dejavnosti, ki lahko obremenjujejo okolje s hrupom, ali pa leži območje neposredno ob prometni cesti ali železniški progi (Rečica, del Jermanke, Grad, Bled),
 - o območje neposredno meji na območje proizvodnih dejavnosti (Rečica),
 - o območje ne predstavlja prostorsko zaključene celote (deli naselja Bohinjska Bela, Obrne);
- na zazidalnih površinah BT:
 - o površine s podrobno namensko rabo BT so v OPN pretežno zazidalne in funkcionalne površine hotelov in gostinskih lokalov, ki s svojo dejavnostjo v mnogih primerih sami predstavljajo vir hrupa. Površine z namembnostjo BT so praviloma ob prometnih cestah ali obkrožena z območji, ki so manj zavarovana pred hrupom, zato so v večini primerov razvrščene v III. stopnjo;
 - o izjemo predstavljajo apartmajski turistični objekti v s hrupom neobremenjenem okolju, ki so razvrščeni v II. območje;
- na površinah za oddih, rekreacijo in šport ZS:
 - o površine so namenjene aktivni rekreaciji (kopališča, teniška igrišča, smučišča, prostori za kampiranje),

- površine predstavljajo manjša območja v sicer mirnem okolju, obkrožena pa so s kmetijskimi ali gozdnimi površinami (plezališča, površine za letna šotorišča);
- na parkovnih površinah, ZP
 - površine so hkrati namenjene prireditvam na prostem (Zdraviliški park, druge parkovne površine ob vzhodnem robu jezera),
 - površine neposredno mejijo na prometno obremenjene ceste ali so obkrožena z območjem, ki je sicer razvrščeno v III. stopnjo (Bled),
 - površine predstavljajo manjše, prostorsko nezaključene enote in so obkrožene s površinami z manjšo stopnjo varstva pred hrupom;
- na površinah mestnih parkovnih gozdov, ZPg
 - površine ležijo neposredno ob prometnicah in predstavljajo manjše, prostorsko nezaključene prostorske enote.

Posebno kategorijo predstavljajo gozdovi v kategorijah Gpn (gozd s posebnim namenom) ali Gv (varovalni gozd). Ti gozdovi niso primarno namenjeni gozdarski dejavnosti in v mnogih primerih predstavljajo manjše površine ohranjene naravne zarasti na sicer urbaniziranih območjih ali na njihovih obrobjih. Površine Gv in Gpn so bile razvrščene v III. ali II. stopnjo varstva pred hrupom v naslednjih primerih:

- za razvrstitev v II. območje varstva pred hrupom so bile predlagane površine, Gv in Gpn, ki so obkrožene z zelenim parkovnim gozdom ali ležijo na njegovem obrobju in skupno u njimi predstavljajo prostorsko zaključeno celoto (Straža), in površine, ki ležijo sredi ali neposredno mejijo na območja SS ali SSe z II. stopnjo varstva pred hrupom (Dobe).
- za razvrstitev v III. območje varstva pred hrupom so bile predlagane površine, Gv in Gpn, ki ležijo sredi ali neposredno mejijo na območja SS ali SSe s III. stopnjo varstva pred hrupom (Bled, Seliše).

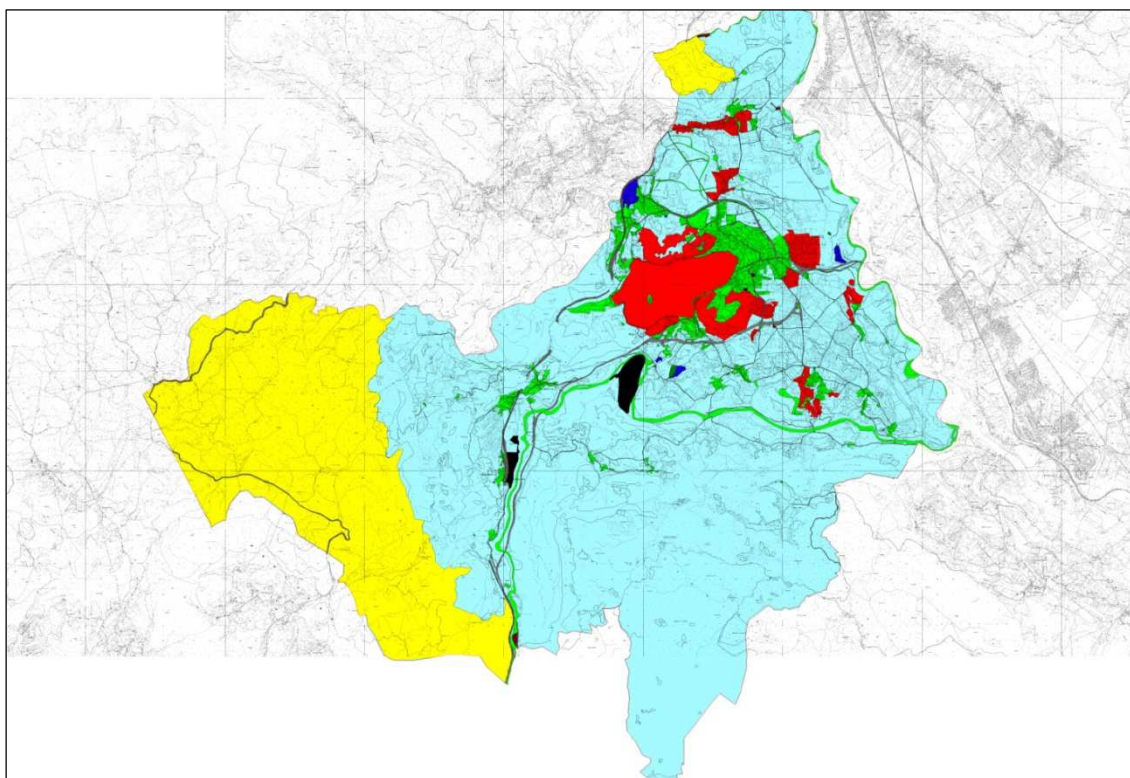
Poseben status in pomen za nadaljnji razvoj občine Bled ima Blejsko jezero. Ne glede na njegovo fizično omejenost sta samo jezero in objezerski prostor izpostavljena velikemu pritisku turističnih dejavnosti, ki so lahko hkrati viri obremenjevanja okolja s hrupom. Jezerska površina je zaradi svoje odbojnosti na obremenjevanje s hrupom še posebej občutljiva.

Jezero in objezerski prostor sta z veljavnimi prostorskimi in drugimi akti že delno zavarovana pred hrupnimi dejavnostmi (prepoved vožnje z motornimi čolni, omejitev prometa na nekaterih odsekih cest ob jezeru), po drugi strani pa so ravno površine neposredno ob jezeru na nekaterih območjih (Zdraviliški park, površine za turizem ob vzhodnem delu jezera, Velika Zaka, Mala Zaka na zahodu, Mlino ob jugu) namenjene gostinski dejavnosti, prireditvam na prostem in športnim prireditvam, ki okolje obremenjujejo s hrupom. Pri večini navedenih dejavnosti gre za občasne dogodke, ki ne povzročajo trajnega obremenjevanja okolja s hrupom in jih urejajo predpisi s področja javnega reda in miru. V obstoječem stanju je prevladujoči vir obremenjevanja okolja s hrupom na celotnem območju jezera in objezerskega prostora promet po regionalni cesti R1-209 na odseku Bled – Soteska. Ta cestna povezava je hkrati tranzitna cesta proti Bohinjskemu kotu in po njej razen intenzivnega turističnega prometa poteka tudi ves promet s težkimi tovornimi vozili in vse dnevne migracije iz Bohinjskega kota proti osrednji Sloveniji.

Ne glede na to sta celotna površina Blejskega jezera in objezerske parkovne površine zahodno od Grajskega kopališča in zahodno od hotela Toplice (z izjemo navedenih površin v Mlinem, Veliki in Mali Zaki) dolgoročno predlagana za razvrstitev v II. stopnjo varstva pred hrupom. Z

izgradnjo južne razbremenilne ceste se bo ves promet s sedanje regionalne ceste preusmeril na južno razbremenilno cesto Bleda, obstoječa regionalna cesta med hotelom Toplice in Mlinom pa bo namenjena izključno lokalni oskrbi, kolesarskemu prometu in pešcem, zato je v OPN to območje kategorizirano kot parkovna površina.

S strokovnimi službami Občine Bled usklajen osnutek razvrstitve občine Bled v območja varstva pred hrupom je na sliki 6.



Slika 6: Občina Bled - Usklajeni osnutek predloga za razvrstitev v območja varstva pred hrupom

5 PREVERITEV II. OBMOČIJ VARSTVA PRED HRUPOM

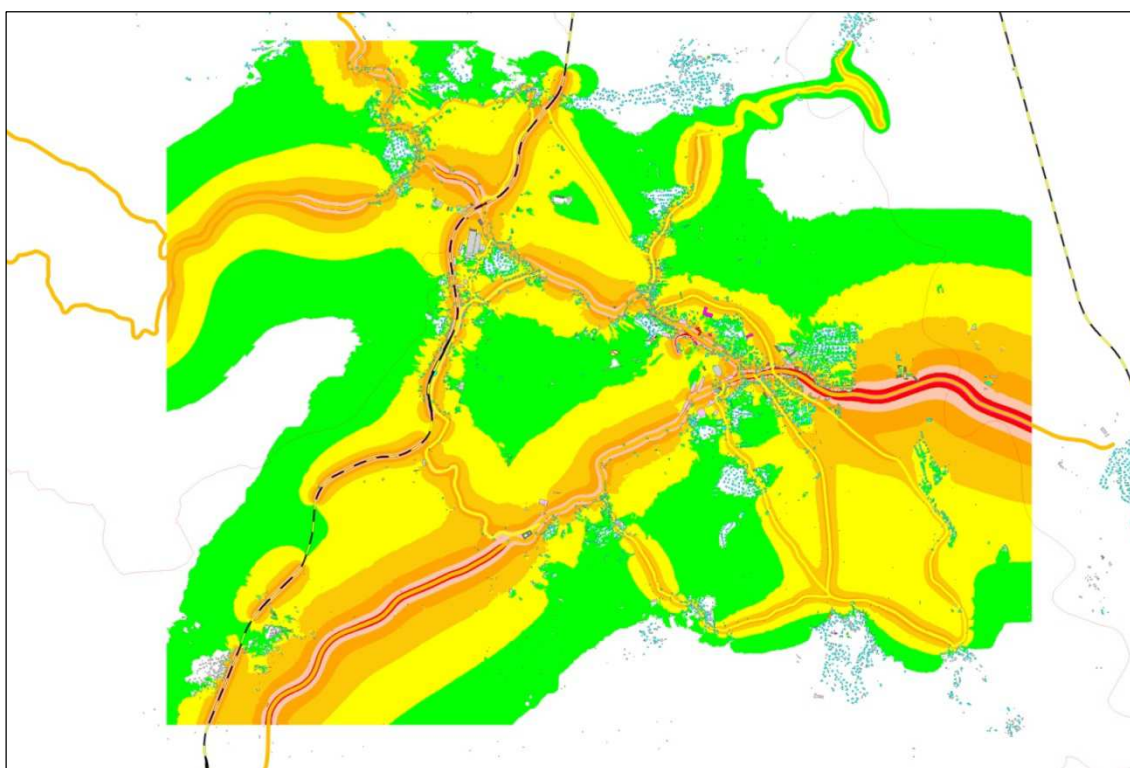
5.1 SPLOŠNO

Razvrstitev v II. stopnjo varstva pred hrupom zagotavlja na izbranem območju manjšo obremenjenost okolja s hrupom in s tem večjo kakovost okolja in boljše bivalne razmere, zato je razvrstitev v II. območje smiselna na strnjениh stanovanjskih območjih, na območjih bolnišnic in zdravilišč in na območjih, namenjenih oddihu in sprostitvi na prostem. Pogoji za razvrstitev v II. stopnjo varstva pred hrupom je, da na območju niso presežene mejne vrednosti kazalcev hrupa ne glede na vir hrupa in na obdobje dneva.

V poglavju so vsa potencialna II. območja v občini Bled ocenjena kot sprejemljiva ali kot nesprejemljiva glede na njihovo obremenjenost s hrupom v obstoječem stanju (leto 2011) in po izvedbi OPN (leto 2030). Za oceno obstoječe in planske obremenjenosti okolja s hrupom so bili uporabljeni podatki posebnih strokovnih podlag, ki so bile izdelane za Okoljsko poročilo k OPN /3/, ugotovitev Okoljskega poročila, ki se nanašajo na vpliv izvedbe OPN na obremenjenost okolja s hrupom /2/ in posebnih strokovnih podlag za južno razbremenilno cesto Bleda /4/.

V teh podlagah je bila obremenjenost okolja s hrupom na območju občine Bled kot posledica cestnega in železniškega prometa za obe obdobji ocenjena z modelnim izračunom. Osnova za izračun v vsakem obdobju so podatki o prostorskem poteku in prometni obremenjenosti državnega cestnega in železniškega omrežja na območju občine Bled in podatki o poteku in gostoti prometa na občinskem cestnem omrežju. Z modelnim izračunom je bila ocenjena obremenjenost površin in obremenjenost stavb z varovanimi prostori, pri tem pa je bil uporabljen ravninski model terena. Območje modelnega izračuna je omenjeno na območje, za katerega so bili na voljo prometni podatki in ne pokriva celotne površine občine Bled. V območje modelnega izračuna je v celoti vključeno območje mesta Bled in večine vaških središč v občini (Koritno, Selo, Mlino in delno Zasip in Bohinjska Bela).

Območje modelnega izračuna in modelni izračun obremenjenosti površin v letu 2011 v nočnem obdobju sta prikazana na sliki 7.

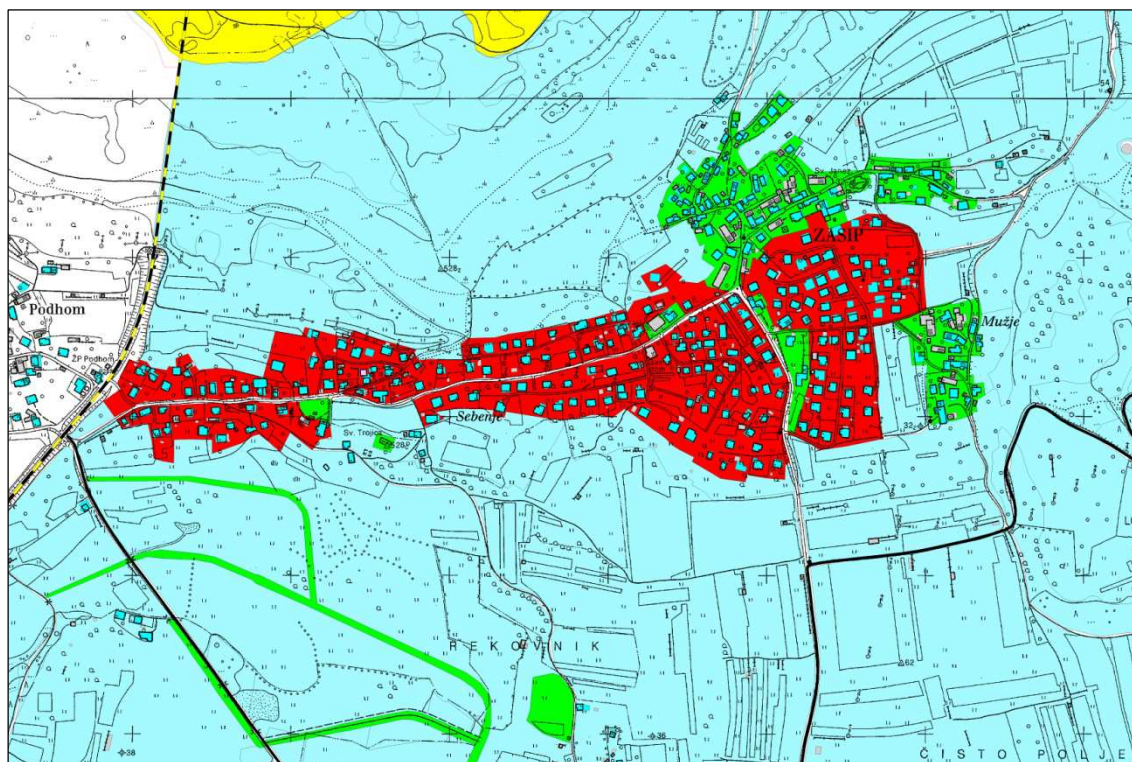


Slika 7: Občina Bled – Območje modelnega izračuna, obremenitev s hrupom v letu 2011, L_{DvN}

V nadaljevanju so s stališča obremenjenosti okolja s hrupom obravnavana vsa predhodno s strokovnimi službami občine Bled usklajena potencialna območja z II. stopnjo varstva pred hrupom. Za vsako območje je prikazana (pre)obremenjenost s hrupom v obeh časovnih obdobjih v nočnem času in iz tega izhajajoči predlog za razvrstitev v ustrezno območje varstva pred hrupom.

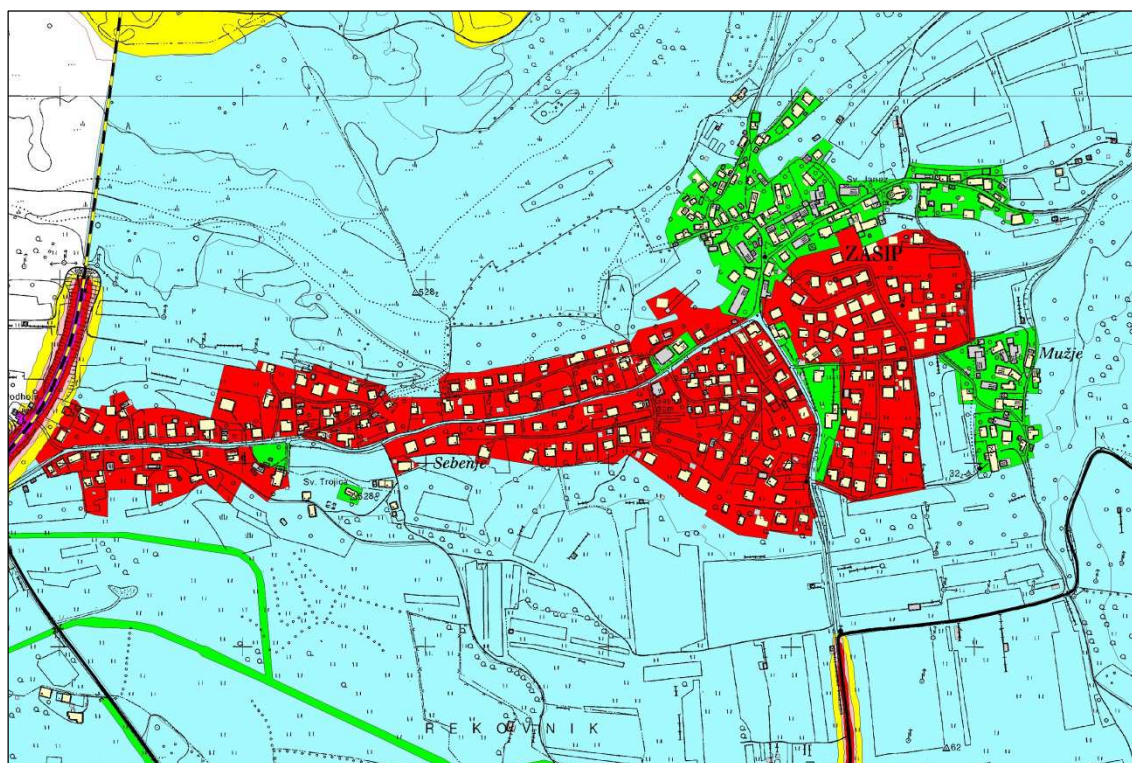
5.2 OBMOČJE ZASIP

Območje Zasip je pretežno namenjeno stanovanjski pozidavi SSe. Izjemo predstavlja staro vaško jedro na vzhodnem delu in manjše površine za centralne dejavnosti v osrednjem delu območja. Ob zahodnem robu območja (Sebenje) poteka regionalna železniška proga Jesenice - Nova Gorica, cestni promet je lokalnega pomena in zanj ni prometnih podatkov. Predlog razvrstitve v območja varstva pred hrupom je na sliki 8.



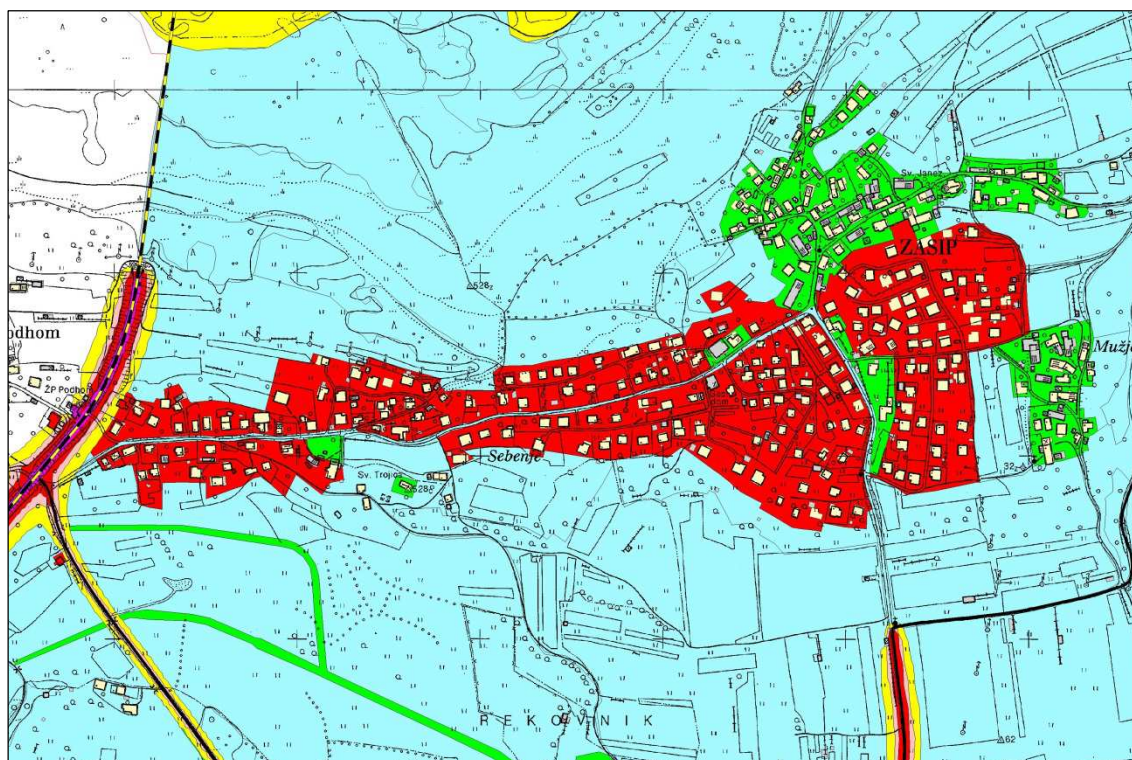
Slika 8: Občina Bled – Območje II. stopnje varstva pred hrupom – Zasip, predlog

V obstoječem stanju je obremenjenost okolja s hrupom zaradi železniškega prometa po regionalni progi Jesenice - Nova Gorica le pri eni stavbi na skrajnem zahodnem robu območja (slika 9).



Slika 9: Občina Bled – Območje II. stopnje varstva pred hrupom – Zasipl, obremenitev v letu 2011, $L_{NO\check{C}}$

Glede napoved prometa se splošna obremenjenost območja in število preobremenjenih stavb na območju do leta 2030 ne bosta bistveno povečala (slika 10).

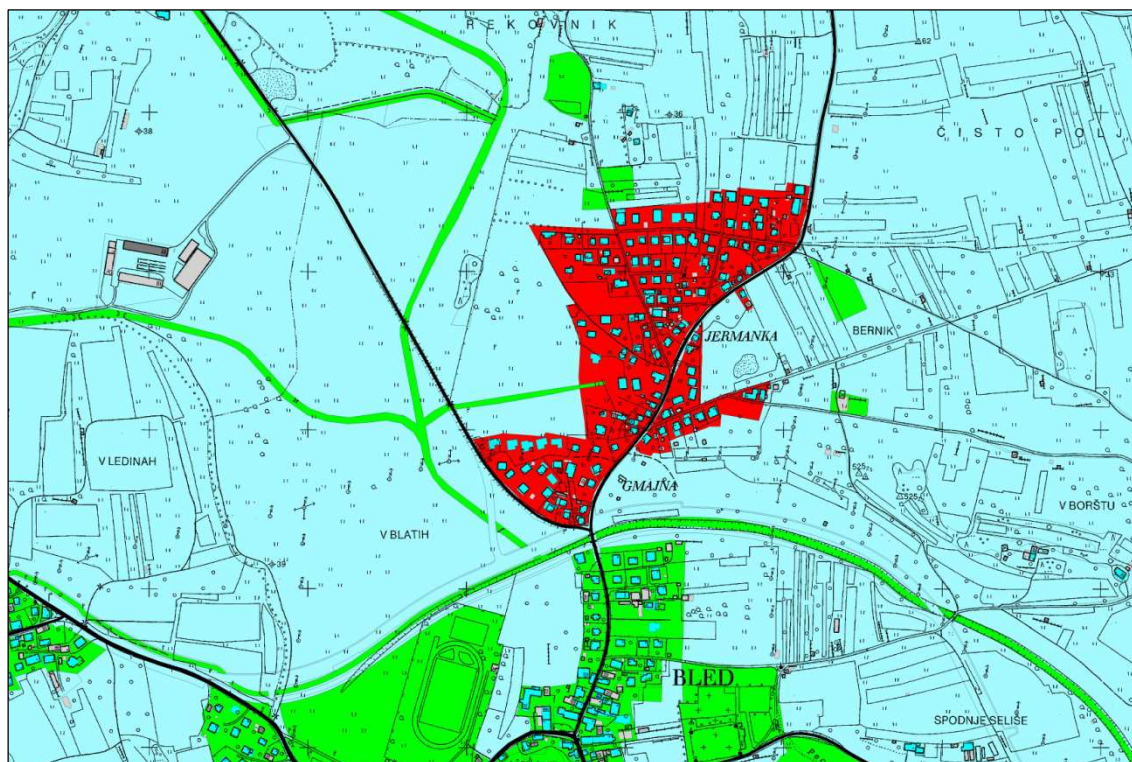


Slika 10: Občina Bled – Območje II. stopnje varstva pred hrupom – Zasipl, obremenitev v letu 2030, $L_{NO\check{C}}$

Predlog: Območje Zasipl se razvrsti v II. stopnjo varstva pred hrupom.

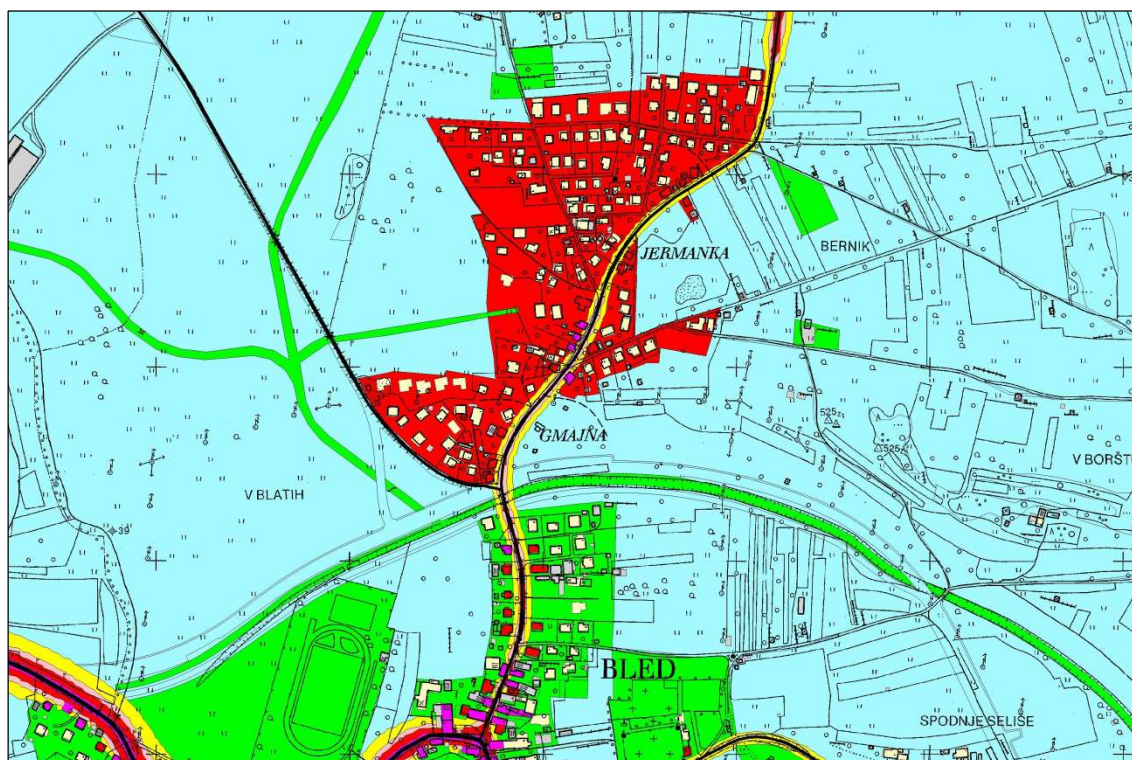
5.3 OBMOČJE JERMANKA – SEVERNI DEL

Območje Jermanka sestavljata dva prostorsko ločena dela, od katerih se južni del priključuje k Bledu, severni del pa je glede na namensko rabo čisto stanovanjski SSe. Z OPN je predvidena med obema deloma izgradnja severne razbremenilne ceste, ki bo na območju povzročala dodatno obremenitev s hrupom. Skozi naselje potekata lokalni cesti proti Zasipu in Podhomu. Predlog razvrstitve v območja varstva pred hrupom je na sliki 11.



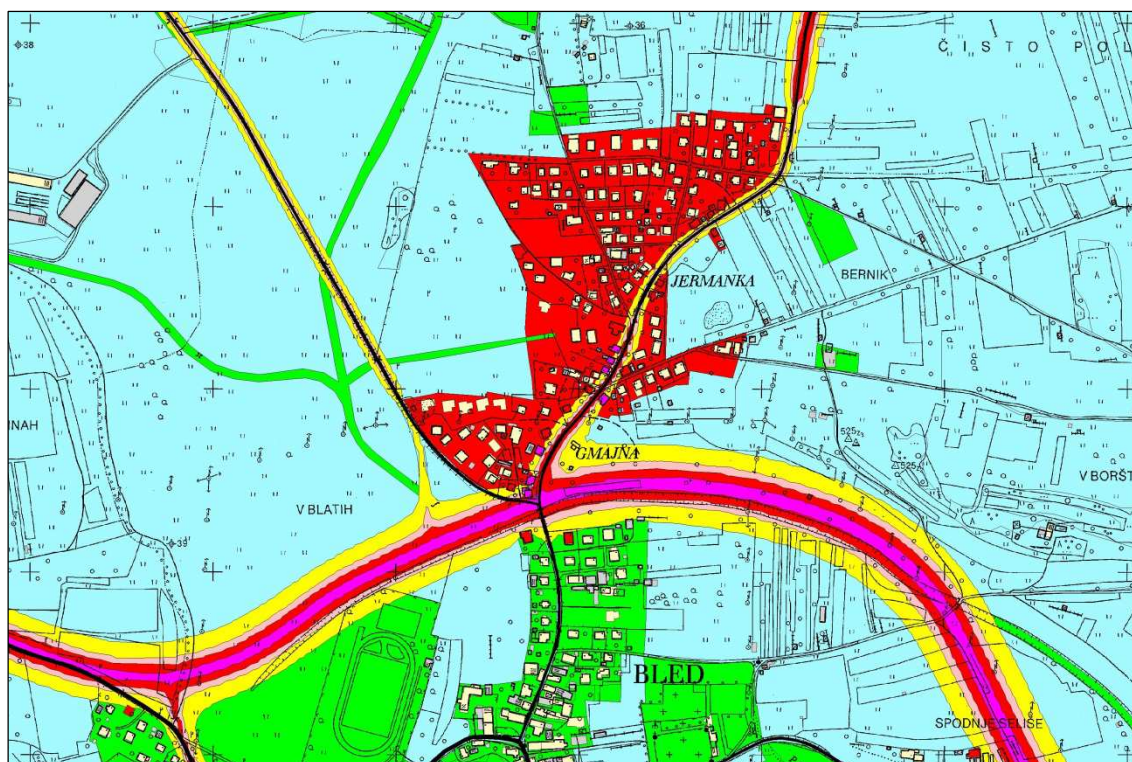
Slika 11: Občina Bled – Območje II. stopnje varstva pred hrupom – Jermanka, predlog

V obstoječem stanju je območje obremenjeno s hrupom zaradi prometa po lokalni cesti proti Zasipu. Glede na mejne vrednosti za II. območje so preobremenjene vse stavbe v prvi fronti ob cesti, od teh je nekaj stavb kritično preobremenjenih (slika 12).



Slika 12: Občina Bled – Območje II. stopnje varstva pred hrupom – Jermanka, obremenitev v letu 2011, $L_{NO\check{C}}$

V skladu z OPN bo ob južnem robu naselja zgrajena severna razbremenilna cesta Bled s priključkom na lokalno cesto proti Zasipu. Obremenjenost okolja s hrupom v letu 2030 se bo glede na obstoječe stanje povečala (slika 13).

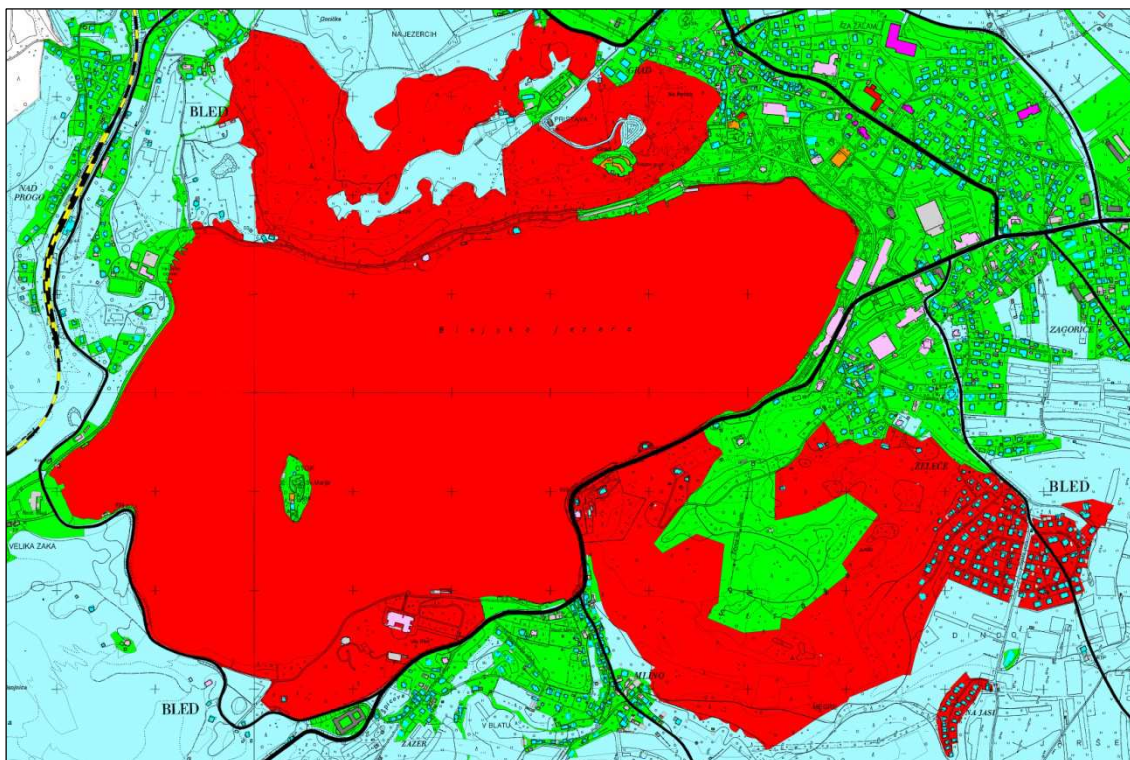


Slika 13: Občina Bled – Območje II. stopnje varstva pred hrupom – Jermanka, obremenitev v letu 2030, $L_{NO\check{C}}$

Predlog: Območje se razvrsti v III. stopnjo varstva pred hrupom.

5.4 OBMOČJE BLEJSKO JEZERO

Območje II. stopnje varstva pred hrupom »Blejsko jezero« obsega Blejsko jezero, zahodni del jezerske sklede in pripadajoče parke, zelene površine, mestne parkovne gozdove, gozdove s posebnim namenom na Grajskem hribu in na Straži ter območja stanovanj vzhodno od Straže (Želeče, Dindol, Na jasi). Predlog območij varstva pred hrupom je na sliki 14.



Slika 14: Občina Bled – Območje II. stopnje varstva pred hrupom – Blejsko jezero, predlog

V obstoječem stanju je prevladujoči vir obremenjevanja okolja s hrupom na celotnem območju jezera in objezerskega prostora promet po regionalni cesti R1-209 na odseku Bled – Soteska. Ta cestna povezava je hkrati tranzitna cesta proti Bohinjskemu kotu in po njej razen intenzivnega turističnega prometa poteka tudi ves promet s težkimi tovornimi vozili in vse dnevne migracije iz Bohinjskega kota proti osrednji Sloveniji. V letu 2011 je bilo zaradi prometa po tej cesti preobremenjenih več turističnih objektov in stanovanjskih stavb ob cesti, preobremenjena pa je bila tudi površina Blejskega jezera neposredno ob cesti (slika 15).

Po izgradnji južne razbremenilne ceste se bodo razmere s stališča obremenjevanja okolja s hrupom ob Blejskem jezeru bistveno spremenile. Ves tranzitni in lokalni promet bo preusmerjen na razbremenilno cesto, obstoječa regionalna cesta pa bo postala del parka in bo namenjena izključno lokalnemu dovozu, pešcem in kolesarjem. Zaradi preusmeritve prometa se bo povečala obremenjenost okolja s hrupom na stanovanjskih površinah vzhodno od Straže, zaradi obsežnih protihrupnih ukrepov, predvidenih ob izgradnji razbremenilne ceste, na tem območju zaradi obratovanja razbremenilne ceste ne bo preobremenjenih stavb (slika 16). S hrupom bo zaradi povečanega prometa po Selski cesti preobremenjena ena stavba.



Slika 15: Občina Bled – Območje II. stopnje varstva pred hrupom – Blejsko jezero, obremenitev v letu 2011, $L_{Noč}$

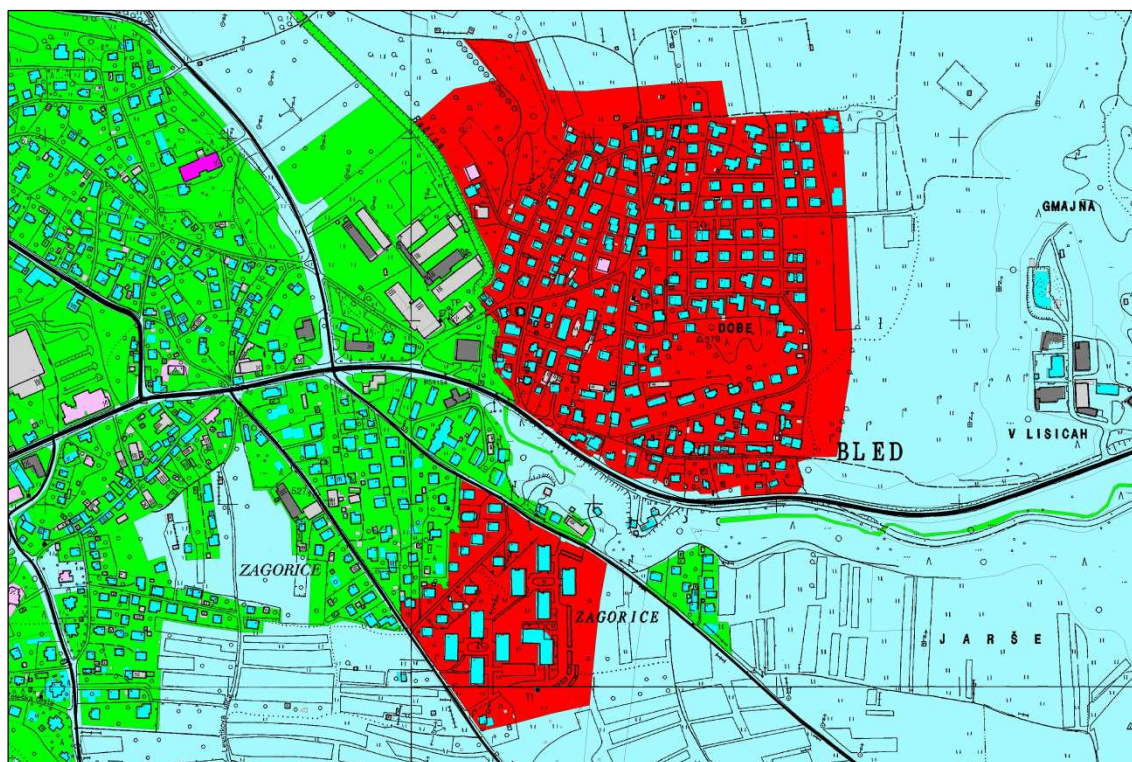


Slika 16: Občina Bled – Območje II. stopnje varstva pred hrupom – Blejsko jezero, obremenitev v letu 2030, $L_{Noč}$

Predlog: Območje »Blejsko jezero« se razvrsti v II. stopnjo varstva pred hrupom. Do izgradnje južne razbremenilne ceste na celotnem območju vejajo za obstoječe vire hrupa mejne vrednosti za III. stopnjo, novi viri hrupa morajo upoštevati mejne vrednosti za II. stopnjo.

5.5 OBMOČJI DOBE, ZAGORICE

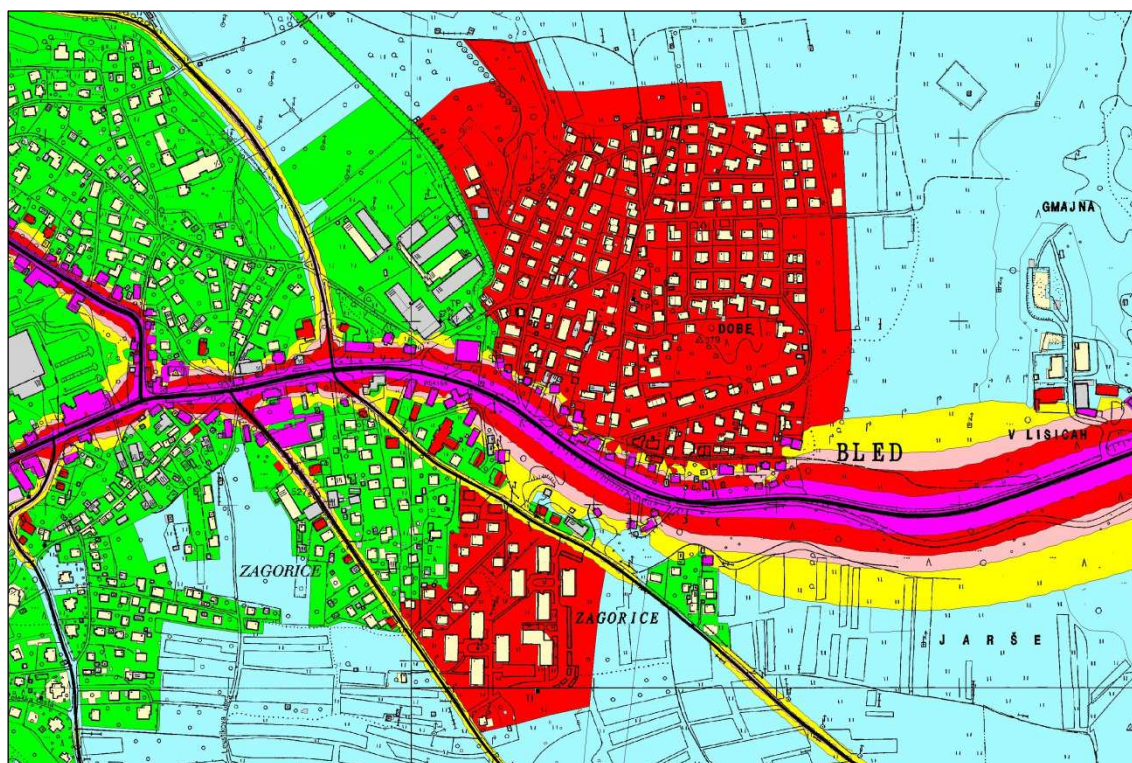
Območji II. stopnje varstva pred hrupom Dobe in Zagorice predstavljata dve strnjeni območji SSe (Dobe) in SSv (Zagorice). Območje Dobe leži na terasi severno, območje Zagorice na terasi južno od regionalne ceste R1-209 na odseku Lesce – Bled. Predlog območij varstva pred hrupom je na sliki 17.



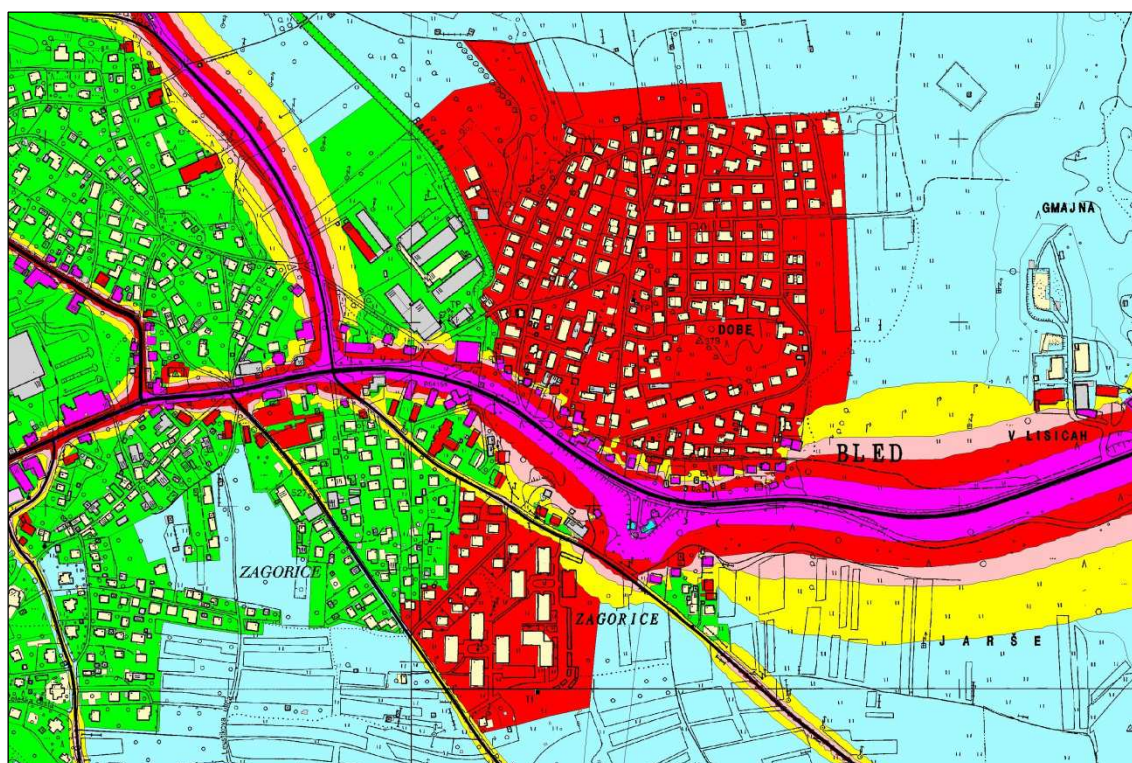
Slika 17: Občina Bled – Območji II. stopnje varstva pred hrupom – Dobe, Zagorice, predlog

Na Dobah je obremenitev s hrupom v prvi vrsti posledica prometa po regionalni cesti, vse ostale ceste na območju služijo lokalnim potrebam. Ob regionalni cesti so s hrupom preobremenjene vse stavbe v prvi fronti ob regionalni cesti. Območje meji na zahodni strani na površine, ki so z OPN namenjene za centralne dejavnosti, na njih pa so v obstoječem stanju opuščeni proizvodni objekti (slika 18). V letu 2030 se bo obremenitev s hrupom na območju glede na leto 2011 nebitveno povečala (slika 19). Ob izgradnji južne razbremenilne ceste je na tem območju predvidena izvedba protihrupne ograje vzdolž celotnega dela Ljubljanske ceste, zato bo dolgoročno vpliv cestnega prometa na obremenitev tega območja s hrupom manjši.

Območje **Zagorice** je strnjeno naselje večstanovanjskih stavb med Koritensko in Ribensko cesto. V obstoječem stanju na območju ni preobremenjena nobena stavba (slika 18), v letu 2030 se bo zaradi povečanega prometa po Koritenski cesti in zaradi izgradnje južne razbremenilne ceste obremenitev s hrupom delno povečala. Na območju bosta preobremenjeni dve stavbi (slika 19).



Slika 18: Občina Bled – Območje II. stopnje varstva pred hrupom – Dobe, Zagorice, obremenitev v letu 2011, $L_{NOČ}$

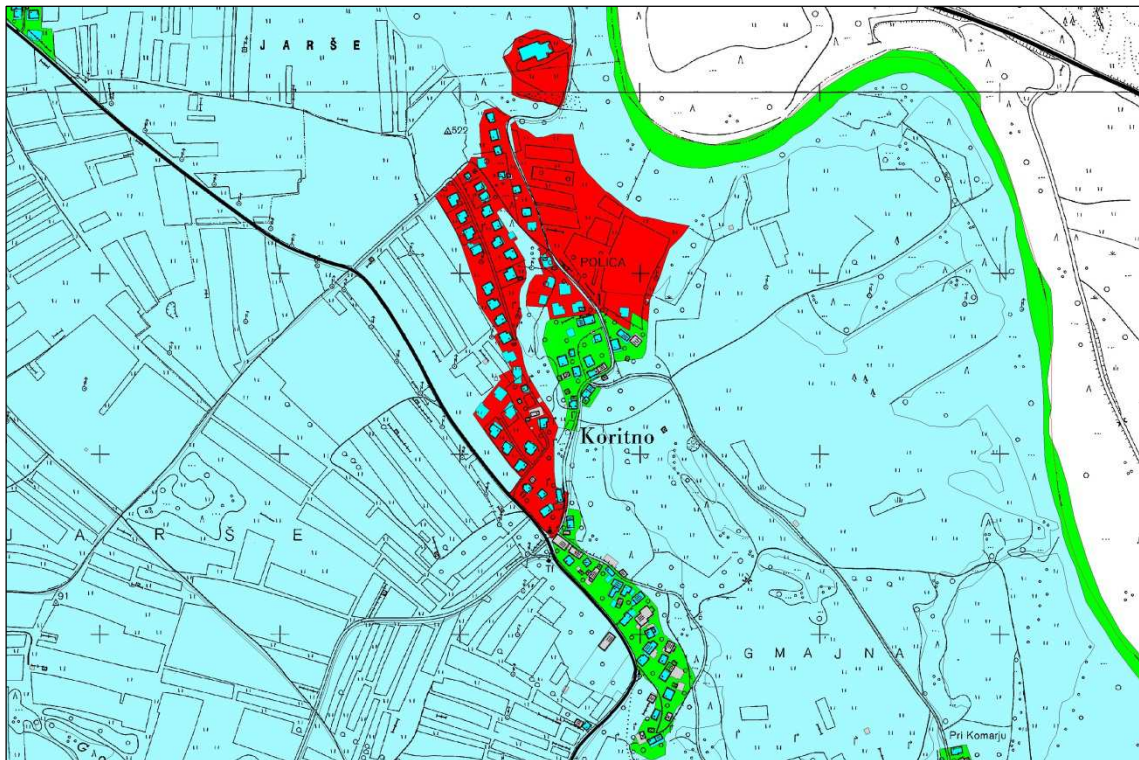


Slika 19: Občina Bled – Območji II. stopnje varstva pred hrupom – Dobe, Zagorice, obremenitev v letu 2030, $L_{NOČ}$

Predlog: Območji se razvrsti v II. stopnjo varstva pred hrupom. Stavbe v prvi fronti ob regionalni cesti na območju Dobe je treba zaščititi pred z ustreznimi protihrupnimi ukrepi.

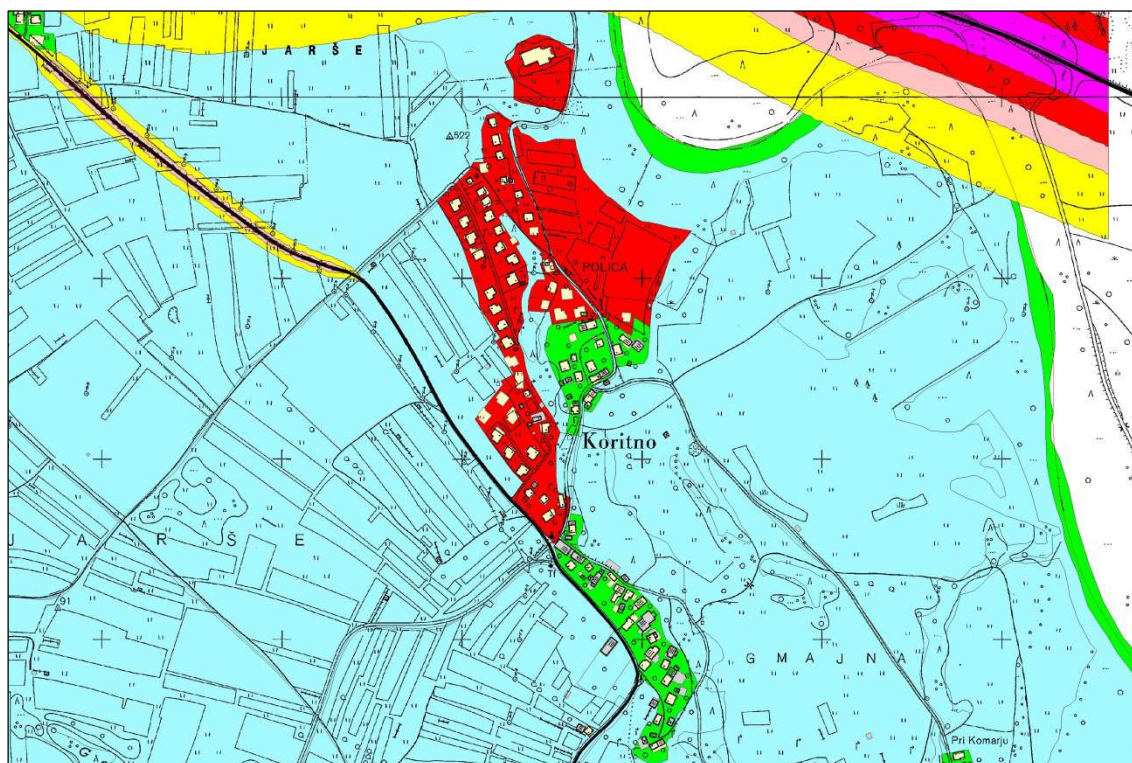
5.6 OBMOČJE KORITNO

Območje II. stopnje varstva pred hrupom predstavlja območje naselja izven vaškega jedra Koritno, ki je delno že pozidano ali je namenjeno stanovanjski pozidavi SSe in delno turistični dejavnosti BT. Predlog območij varstva pred hrupom je na sliki 20.



Slika 20: Občina Bled – Območje II. stopnje varstva pred hrupom – Koritno, predlog

Vira hrupa na območju sta regionalna cesta R1-209 na odseku Lesce – Bled, ki poteka mimo naselja v oddaljenosti nad 250 m, in lokalna cesta Bled – Bodešče, z dnevним pretokom manj kot 1000 vozil. Območje je v obstoječem stanju neobremenjeno s hrupom in na njem niti v obstoječem stanju niti v planskem obdobju (slika 21) ni s hrupom preobremenjenih stavb.

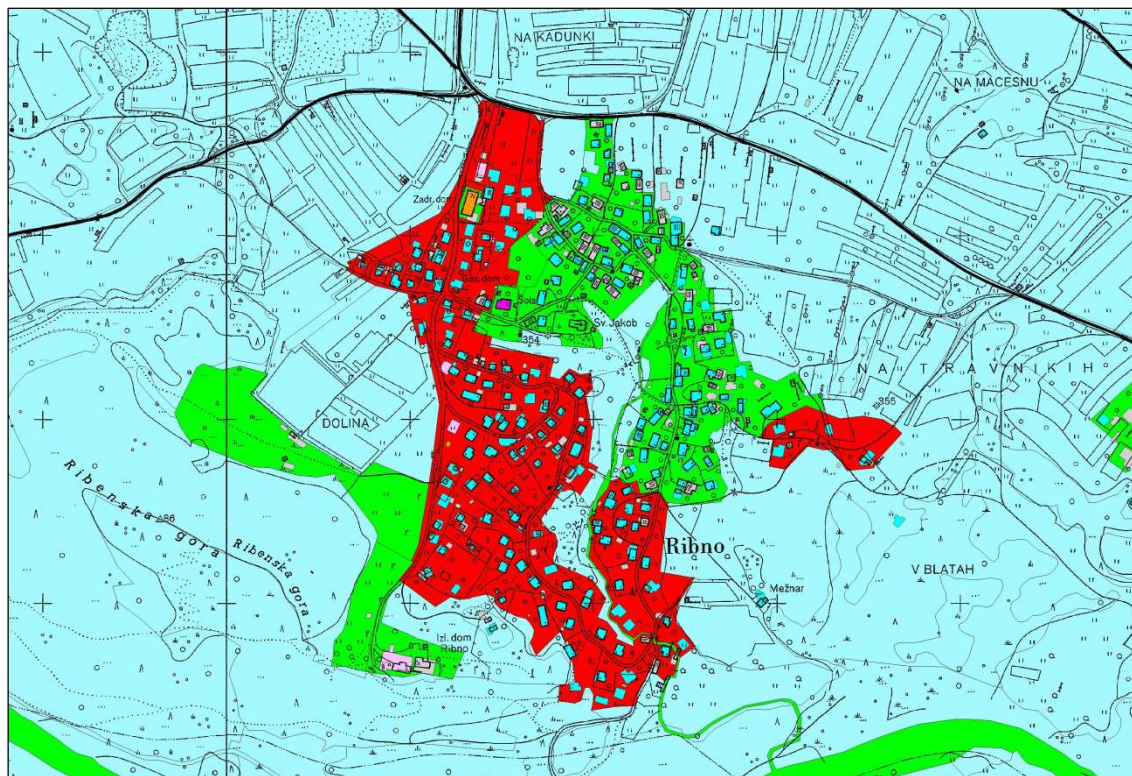


Slika 21: Občina Bled – Območje II. stopnje varstva pred hrupom – Koritno, obremenitev v letu 2030, $L_{NO\check{C}}$

Predlog: Območje se razvrsti v II. stopnjo varstva pred hrupom.

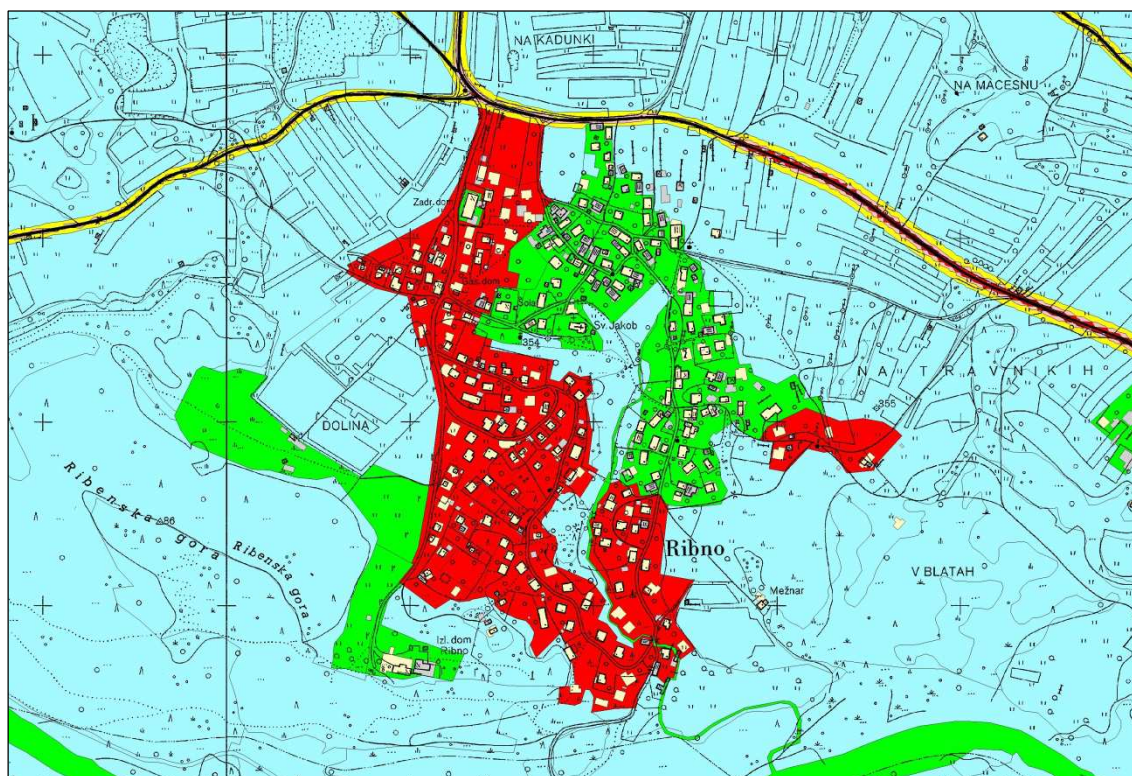
5.7 OBMOČJE RIBNO

Območje II. stopnje varstva red hrupom prestavlja območje naselja izven vaškega jedra Ribno, ki je delno že pozidano ali je namenjeno stanovanjski pozidavi SSe. Predlog območij varstva pred hrupom je na sliki 22.



Slika 22: Občina Bled – Območje II. stopnje varstva pred hrupom – Ribno, predlog

Vir hrupa na območju je izključno lokalni promet v naselje Ribno in lokalna cesta Bled – Ribno – Bodešče, ki poteka ob severnem robu naselja. Območje je v obstoječem stanju malo obremenjeno s hrupom in na njem niti v obstoječem stanju niti v planskem obdobju (slika 23) ni preobremenjenih stavb.



Slika 23: Občina Bled – Območje II. stopnje varstva pred hrupom – Ribno, obremenitev v letu 2030, $L_{NOČ}$

Predlog: Območje se razvrsti v II. stopnjo varstva pred hrupom.

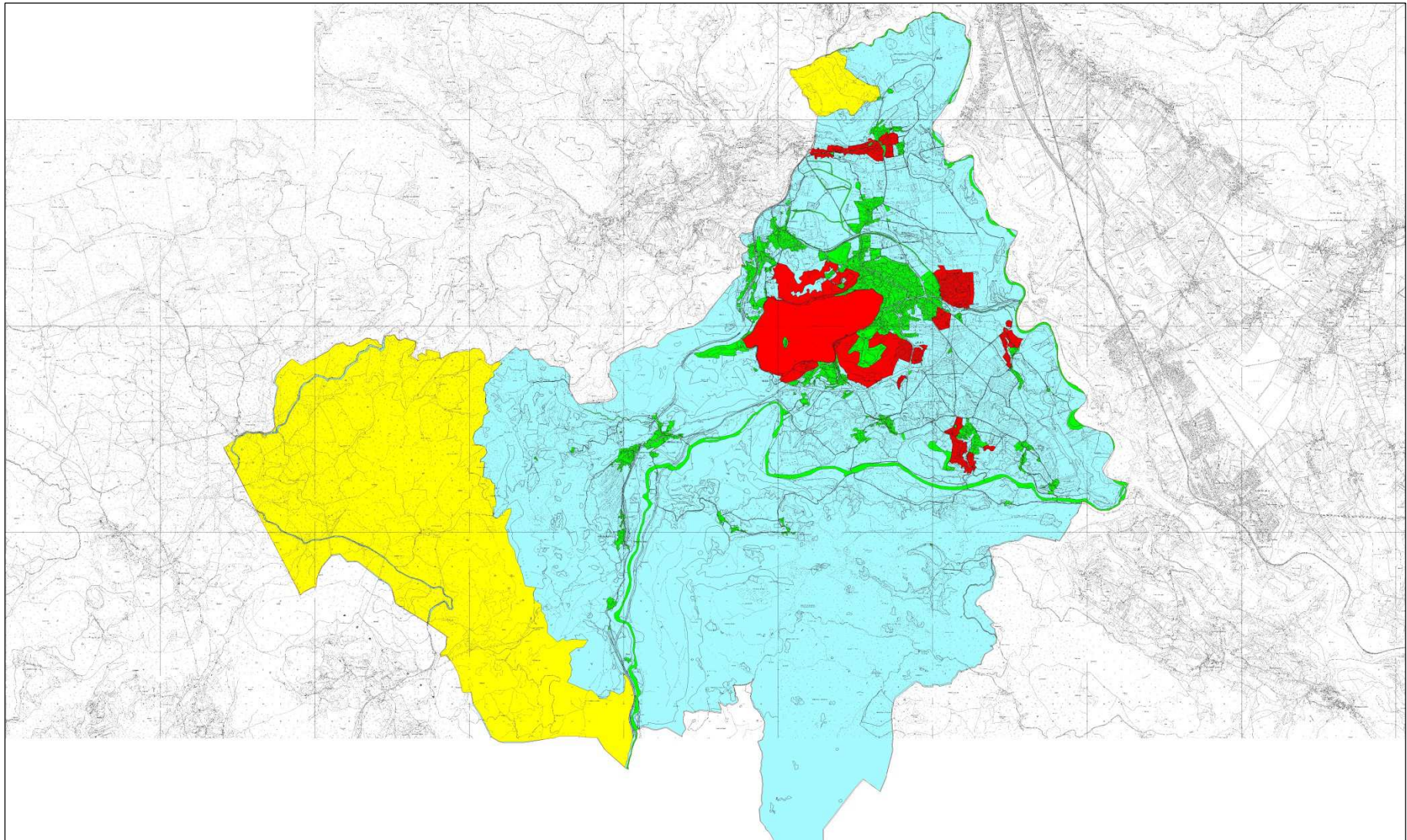
6 KONČNI PREDLOG II. OBMOČIJ VARSTVA PRED HRUPOM V OBČINI BLEĐ

V končnem predlogu razvrstitve v območja varstva pred hrupom v občini Bled so bili upoštevani:

- določbe Uredbe o mejnih vrednostih kazalcev hrupa v okolju v delih, ki se nanašajo na razvrščanje posameznih območij namenske rabe površin v stopnje varstva pred hrupom,
- določbe Uredbe o mejnih vrednostih kazalcev hrupa v okolju v delih, ki se nanašajo na pripravo strokovnih podlag za razvrstitev posameznih območij v II. stopnjo varstva pred hrupom,
- podatki osnutka OPN občine Bled o podrobni namenski rabi prostora,
- podatki strokovnih podlag za okoljsko poročilo za občinski prostorski načrt občine Bled o obremenjenosti okolja s hrupom v obstoječem stanju in po izvedbi OPN.

V prvem koraku so bila območja II. stopnje varstva pred hrupom določena povsem formalno glede na njihovo namensko rabo v osnutku OPN. Na ta način določena območja so bila v drugem koraku v sodelovanju s strokovnimi službami občine Bled glede na dejanske razmere na terenu delno opuščena (razvrščena v III. stopnjo varstva pred hrupom), delno zaokrožena v smiselno zaključene prostorske enote, ki so bile obravnavane kot potencialna območja II. stopnje. Ta območja so bila v naslednjem koraku preverjena glede na obremenjenost območja s hrupom v obstoječem stanju (leto 2011) in po izvedbi OPN (leto 2030).

Za II. stopnjo varstva pred hrupom so predlagana območja, na katerih obremenitev s hrupom dolgoročno ne bo presegala mejnih vrednosti. Na nekaterih od predlaganih območij je do izvedbe z OPN predvidenih ureditev predlagana razvrstitev v III. stopnjo varstva pred hrupom. Končni predlog območij varstva pred hrupom v občini Bled je na sliki 24 in v prilogi 3.



Slika 24: Občina Bled - Usklajeni predlog za razvrstitev v območja varstva pred hrupom

7 VIRI IN LITERATURA

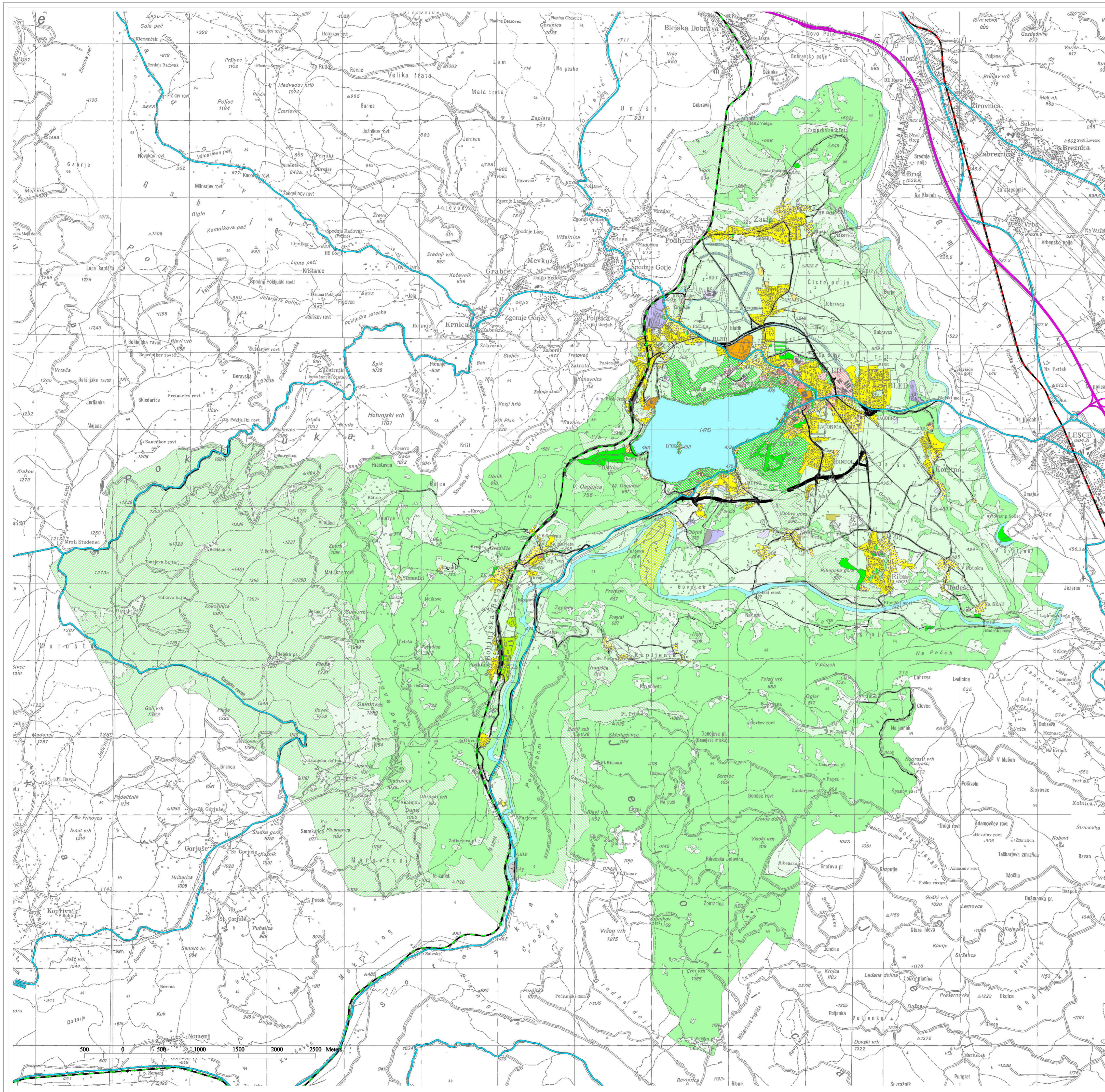
- /1/ Odlok o občinskem prostorskem načrtu občine Bled, Spremembe in dopolnitve Odloka o OPN na podlagi stališč do pripomb javnosti na prvi javni razgrnitvi, 16.10.2013,
- /2/ Okoljsko poročilo za občinski prostorski načrt občine Bled, Prostorsko načrtovane Aleš Mlakar s.p., prečiščeno besedilo po prvi javni razgrnitvi, oktober 2013
- /3/ Okoljsko poročilo za občinski prostorski načrt občine Bled – obremenjenost okolja s hrupom, Epi Spektrum d.o.o., št. 2009-038, februar 2013, dopolnjeno oktober 2013
- /4/ Konceptna zasnova dolgoročne ureditve prometa na Bledu, PNZ d.o.o., št. 12-1328/1, marec 2012
- /5/ Kataster stavb, GURS, oktober 2012
- /6/ Topološke podlage TTN5, DOF5, GURS, oktober 2012

8 PRILOGE

8.1 PRILOGA 1: OBČINA BLED – PODROBNA NAMENSKA RABA PROSTORA

8.2 PRILOGA 2: OBČINA BLED – OSNOVNA RAZMEJITEV OBMOČIJ VARSTVA PRED HRUPOM (I., III., IV. OBMOČJE)

8.3 PRILOGA 3: OBČINA BLED – PREDLOG RAZMEJITEV OBMOČIJ VARSTVA PRED HRUPOM (I., II., III., IV. OBMOČJE)

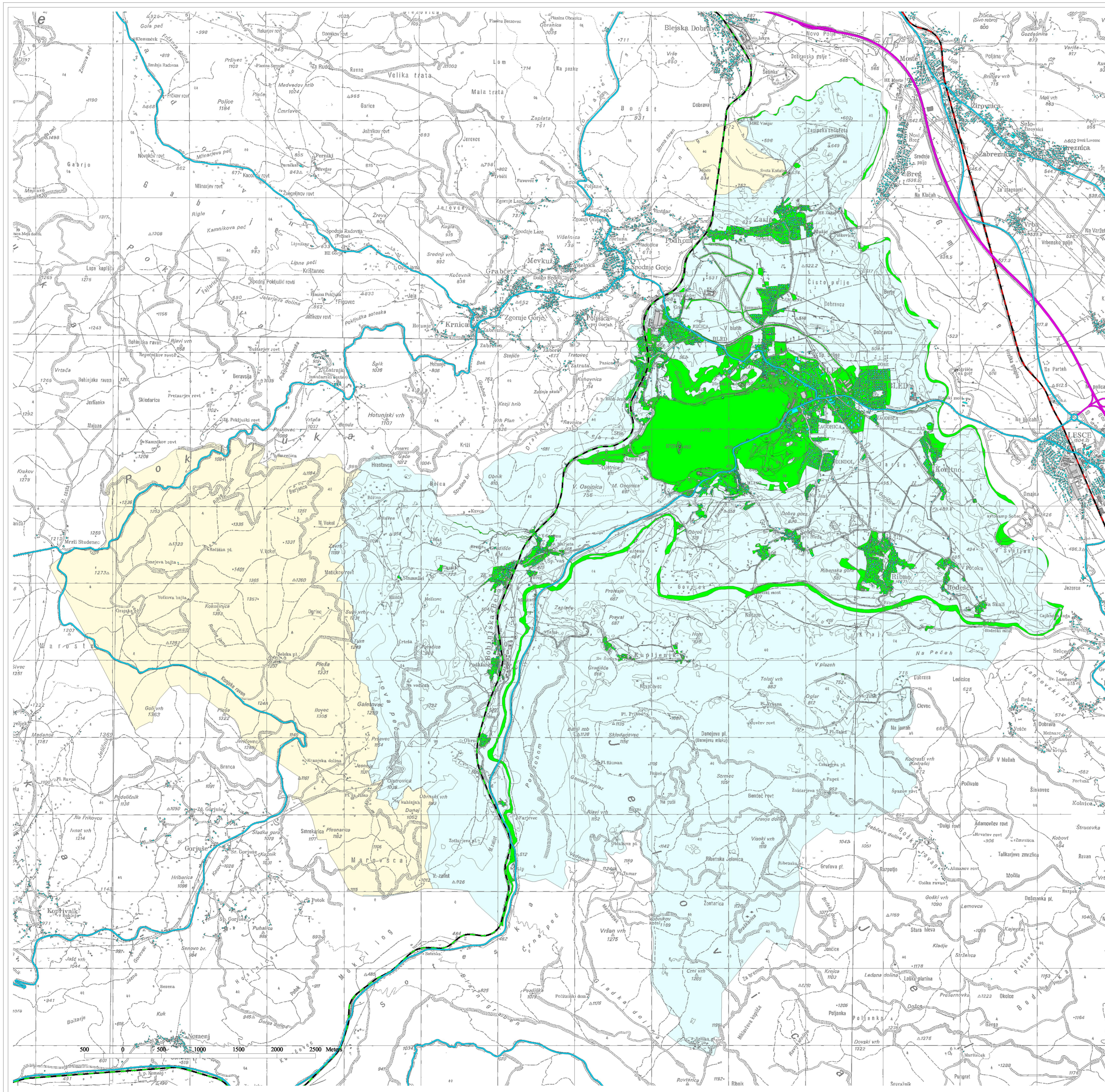


**OPN OBČINE BLEJ
STROKOVNE PODLAGE S PODROČJA VARSTVA PRED HRUPOM
PREDLOG OBMOČIJ VARSTVA PRED HRUPOM**

Priloga G.1: Občina Bled - podrobna namenska raba prostora

- Legenda:**
- Državno cestno omrežje**
 - DARS
 - DRSC
 - Državno železniško omrežje**
 - glavne proge
 - regionalne proge
 - OPN občine Bled, podrobna namenska raba prostora**
 - Ak - površine razpršene poselitve - kmetije
 - BC - športni centri
 - BT - površine za turizem
 - CU - osrednja območja centralnih dejavnosti
 - CDi - območja drugih centralnih dejavnosti brez stanovanj
 - E - območja energetske infrastrukture
 - F - območja za potrebe obrambe v naselju
 - G - gozdna zemljišča
 - Gpn - gozd s posebnim namenom
 - Gv - varovalni gozd
 - IG - gospodarske cone
 - IK - površine z objekti za kmetijsko proizvodnjo
 - K1 - najboljša kmetijska območja
 - K2 - druga kmetijska območja
 - LN - površine nadzemskega pridobivalnega prostora
 - O - območja okoljske infrastrukture
 - PC - površine cest
 - PO - ostale prometne površine
 - PZ - površine železnic
 - SSe - stanovanjske površine za eno in dvostanovanske stavbe
 - SSV - stanovanjske površine za večstanovanske stavbe
 - SSVj - stanovanjske površine - vaško jedro
 - SB - stanovanjske površine za posebne namene
 - SK - površine podeželskega naselja
 - VC - celinske vode
 - ZS - površine za oddih, rekreacijo in šport
 - ZP - parki
 - ZPg - mestni parkovni gozd
 - ZK - pokopališča
 - ZD - druge urejene zelene površine
 - f - območja za potrebe obrambe izven naselij
 - OO - ostala območja

naročnik: OBČINA BLEJ Cesta svobode 13, 4260 Bled	objekt: OPN OBČINE BLEJ Strokovne podlage s področja varstva pred hrupom Predlog območij varstva pred hrupom
podizvajalec: EPI SPEKTRUM Varstvo okolja, informacijski sistemi in storitve d.o.o. Strossmayerjeva ulica 11, 2000 Maribor	vsebina/ naslov risbe: Občina Bled - podrobna namenska raba prostora
ime in priimek: o.d.g. izdelovalec: Janez Drev, univ.dipl.fiz. izdelal: Boštjan Peršak, univ.dipl.fiz.	št. risbe: OPN št. merila: G.1 datum: december 2013
500 0 500 1000 1500 2000 2500 Metrov	merilo: 1 : 25 000




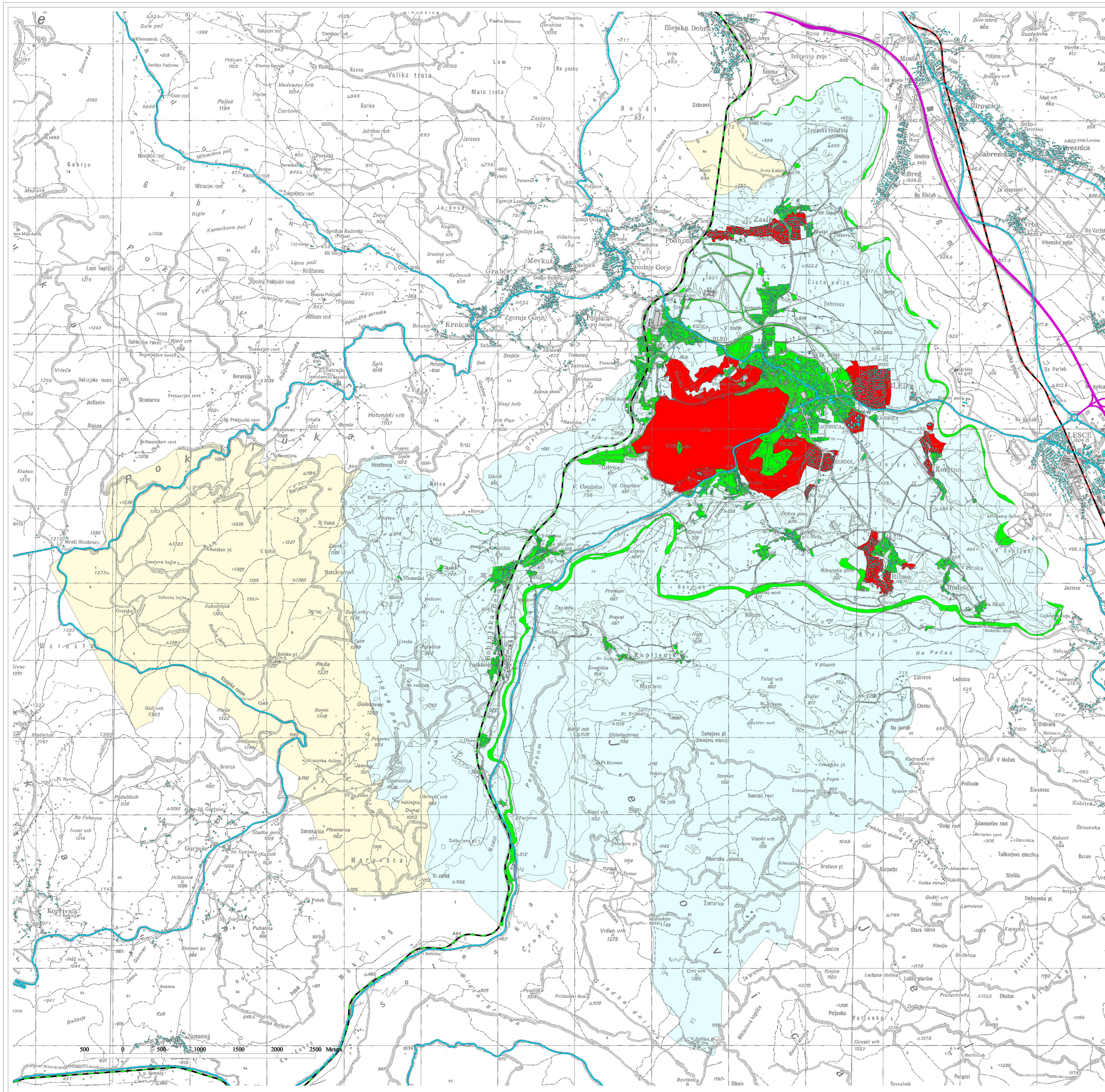
**OPN OBČINE BLEJ
STROKOVNE PODLAGE S PODROČJA VARSTVA PRED HRUPOM
PREDLOG OBMOČIJ VARSTVA PRED HRUPOM**

Priloga G.2: Občina Bled - osnovna razmejitev območij varstva pred hrupom I, III in IV. območje

Legenda:

- Državno cestno omrežje**
 - DARS
 - DRSC
- Državno železniško omrežje**
 - glavne proge
 - regionalne proge
- Kataster stavb**
 - stavbe brez varovanih prostorov
 - stavbe z varovanimi prostori
 - stavbe z delno var. prostori
- OPN občine Bled, PNRP - razmejitev III. in IV. območja**
 - III. območje
 - IV. območje
 - TNP - I. območje varstva pred hrupom

naročnik:  OBČINA BLEJ Cesta svobode 13, 4260 Bled		objekt: OPN OBČINE BLEJ Strokovne podlage s področja varstva pred hrupom Predlog območij varstva pred hrupom		
podizvajalec: EPI SPEKTRUM Varstvo okolja, informacijski sistemi in storitve d.o.o. Strossmayerjeva ulica 11, 2000 Maribor		vsebina/ naslov risbe: Občina Bled - osnovna razmejitev območij varstva pred hrupom (I, III, in IV. območje)		
ime in priimek: Janez Drev, univ.dipl.fiz.		faza: OPN	št. risbe: G.2	merilo: 1 : 25 000
izdajatelj: Boštjan Peršak, univ.dipl.fiz.		št. načrta: 2013-004/PVO	datum: december 2013	



**OPN OBČINE BLEJ
STROKOVNE PODLAGE S PODROČJA VARSTVA PRED HRUPOM
PREDLOG OBMOČIJ VARSTVA PRED HRUPOM**

Priloga G.3: Občina Bled - predlog razmejite območij varstva pred hrupom I., II., III. in IV. območje

Legenda:

Državno cestno omrežje

— DARS

— DRSC

Državno železniško omrežje

— glavne proge

— regionalne proge

Kataster stavb

— stavbe brez varovanih prostorov

— stavbe z varovanimi prostori

— stavbe z delno var. prostori


OPN občine Bled, predlog razmejite območij varstva pred hrupom

— II. območje

— III. območje

— IV. območje

— TNP - I. območje varstva pred hrupom

 OBČINA BLEJ Cesta svobode 13, 4260 Bled		ožjeto: OPN OBČINE BLEJ Strokovne podlage s področja varstva pred hrupom Predlog območij varstva pred hrupom	
podizvajalec: EPI SPEKTRUM Varstvo okolja, informacijski sistemi in storitve d.o.o. Strossmayerjeva ulica 11, 2000 Maribor		vsebina/ naslov risbe: Občina Bled - predlog razmejite območij varstva pred hrupom (I., II., III. in IV. območje)	
ime in priimek: _____		št. risbe: OPN G.3	
odg. izdelovalec: Janez Drev, univ.dipl.fiz.		merilo: 1 : 25 000	
izdelal: Boštjan Peršak, univ.dipl.fiz.		št. načrta: 2013-004/PVO	
		datum: december 2013	