

priloga 3
URBANISTIČNI NAČRT
BOHINJSKA BELA

KAZALO

1	IZHODIŠČA IN CILJI PROSTORSKEGA RAZVOJA OBČINE	3
1.1	IZHODIŠČA PROSTORSKEGA RAZVOJA OBČINE	3
1.2	PROSTORSKI CILJI OBČINE	3
2	UREDITVENO OBMOČJE URBANISTIČNEGA NAČRTA	5
3	KONCEPT RAZVOJA BOHINJSKE BELE	6
3.1	KONCEPT URBANISTIČNEGA IN ARHITEKTURNEGA OBLIKOVANJA	6
3.2	KONCEPT ZELENEGA SISTEMA BOHINJSKE BELE	7
3.3	KONCEPT PROSTORSKIH UREDITEV, KI SE NANAŠAJO NA VARSTVO OKOLJA	10
3.4	KONCEPT PROMETNEGA OMREŽJA IN JAVNEGA POTNIŠKEGA PROMETA	11
3.5	LOKALNI ENERGETSKI KONCEPT	12
3.6	KONCEPT OPREMLJANJA Z JAVNO GOSPODARSKO INFRASTRUKTURO	12
3.7	KONCEPT PODROBNEJŠE NAMENSKE RABE NA OBMOČJU STAVBNIH ZEMLJIŠČ V BOHINJSKI BELI	14
4	OBMOČJA NOTRANJEGA RAZVOJA, PRENOVE IN ŠIRITVE NASELJA	15
4.1	NOTRANJI RAZVOJ IN PRENOVA NASELJA	15
4.2	ŠIRITEV NASELJA	15
4.3	USMERITVE ZA PROSTORSKO IZVEDBENE POGOJE ZA ENOTE UREJANJA PROSTORA ZA KATERE SE IZVEDE OPPN	16
5	ZASNOVA PODROBNEJŠE NAMENSKE RABE POVRŠIN	17
5.1	ZASNOVA RAZPOREDITVE DEJAVNOSTI V PROSTORU	17
6	USMERITVE ZA URBANISTIČNO, ARHITEKTURNO IN KRAJINSKO OBLIKOVANJE PROSTORA IN OHRANJANJE ARHITEKTURNE IDENTITETE	19
6.1	ANALIZA OBSTOJEČIH DOKUMENTOV	19
6.2	PREGLED ARHITEKTURNE KRAJINE	21
6.3	USMERITVE ZA URBANISTIČNO IN ARHITEKTURNO OBLIKOVANJE PROSTORA IN OHRANJANJE ARHITEKTURNE IDENTITETE	26
6.4	USMERITVE ZA KRAJINSKO OBLIKOVANJE PROSTORA	27
7	OBMOČJA JAVNIH IN ZELENIH POVRŠIN NASELJA (ZELENI SISTEM)	28
7.1	CILJI	28
7.2	PREDLOG ZASNOVE ZELENEGA SISTEMA	28
7.3	USMERITVE ZA IPN	28
8	ZASNOVA GOSPODARSKE JAVNE INFRASTRUKTURE	30
8.1	PROMETNA INFRASTRUKTURA	30
8.2	ZASNOVA OKOLJSKE IN ENERGETSKE INFRASTRUKTURE TER ELEKTRONSKIH KOMUNIKACIJ	31
9	SEZNAM OBMOČIJ ZA KATERE VELJA OBVEZNOST JAVNEGA NATEČAJA	32

1 IZHODIŠČA IN CILJI PROSTORSKEGA RAZVOJA OBČINE

1.1 IZHODIŠČA PROSTORSKEGA RAZVOJA OBČINE

Prostorsko načrtovanje upošteva načela temeljnih mednarodnih, državnih, regionalnih in občinskih dokumentov, ki opredeljujejo trajnostni razvoj, ohranjanje naravne in kulturne dediščine.

Občina bo pri prostorskem razvoju delovala na lokalnem, regionalnem, državnem in mednarodnem nivoju. Občina Bled je del širše celote Julijskih Alp in Zgornje Gorenjske, zato razvojna vprašanja in pobude, ki so skupnega pomena za to območje, rešuje s sosednjimi občinami. Pri prostorskem razvoju na robnih območjih občin, razvoju infrastrukture regionalnega ali državnega pomena ter uveljavljanju sprejetih varstvenih režimov bo tesno sodelovala s sosednjimi občinami ter vladnimi organi in ustanovami. Pri iskanju strateških rešitev za prostorske probleme na območju Triglavskega narodnega parka bo občina sodelovala z Javnim zavodom Triglavski narodni park.

Občina Bled je del Julijskih Alp in je prepoznavna po arhitekturni identiteti alpskega letovišča Bled in okoliških podeželskih naselij, značilni kulturni krajini, ohranjeni naravi in velikem številu naravnih vrednot, bogastvu voda in gozdov, veliki biotski raznovrstnosti in raznovrstnosti naravnih procesov.

Za zagotavljanje racionalne rabe prostora in ohranjanje prostorskih kakovosti bo občina Bled dejavnosti, ki niso vezane na naravne vire, prvenstveno usmerjala v obstoječa območja naselij. Izven naselij bo dopustno umeščati prostorske ureditve, ki neposredno služijo kmetijstvu, gozdarstvu, izkoriščanju mineralnih surovin, urejanju voda, turizmu in rekreaciji, okoljski infrastrukturi ter komunalni in prometni infrastrukturi.

Konceptualni del urbanističnega načrta Bohinjska Bela (v nadaljnjem besedilu: UN) upošteva razvojne dokumente posameznih nosilcev urejanja prostora, še posebej s področja oskrbe z vodo, elektriko in plinom, na področju prometa, kmetijstva in gozdarstva, na področju varstva narave, kulturne dediščine, usmeritve s področja turizma, usmeritve krajevnih skupnosti, občine in civilno družbenih organizacij.

Osnova za postavitev ciljev prostorskega razvoja so temeljne značilnosti prostora, geografski položaj občine, ocena stanja, teženj in problemov v prostoru ter vizija prostorskega razvoja. Usmeritve prostorskega razvoja temeljijo na zavedanju, da je prostor omejena dobrina, zato njegovo načrtovanje mora biti dolgoročno naravnano in skrbno usklajeno.

1.2 PROSTORSKI CILJI OBČINE

1.2.1 SPLOŠNI PROSTORSKI CILJI

Občina Bled bo načrtovala, urejala in vzdrževala svoj prostor na visokem kakovostnem nivoju. Ker vsak gradbeni poseg vpliva na kakovost skupnega prostora, ki je stvar vseh občanov, je v občini Bled zahtevana visoka arhitekturna kakovost za vse objekte, tudi enostavne gradnje. Doseganje visoke kakovosti prostorskih ureditev je vzporedni cilj vseh javnih naročil in zasebnih investicij.

Da bi ustvarili prostor visoke kakovosti, je potrebno spodbujati razvoj dejavnosti, ki omogočajo gospodarski razvoj ob inovativnem vključevanju naravnih, kulturnih in drugih primerjalnih prednosti prostora.

Za prostorski razvoj v občini so prednostnega pomena prostorske ureditve in ukrepi, s katerimi se zmanjšuje in blaži obremenjevanje okolja v občini, posebej v obvodnem prostoru jezera, porečij Save Dolinke in Save Bohinjke ter na območju TNP. Varovanje vodnih virov je

prednostna naloga na področju varstva okolja. Podpiralo se bo prostorske ureditve in projekte, ki bodo težili k ničelni obremenitvi okolja, zato so glavni cilji:

- odvajanje odpadne vode v javno kanalizacijsko omrežje in v čistilno napravo,
- zmanjšati količino odpadkov in preprečevati odmetavanje odpadkov v naravi,
- zmanjšati prometne obremenitve jezerske sklade z ukinjanjem motornega prometa ter novimi ureditvami za peš in kolesarski promet.

Prednostne naloge pri razvoju poselitve v občini so:

- notranji razvoj naselij,
- prenova območij, ki so zavarovana kot naselbinska kulturna dediščina,
- infrastrukturna prenova novejših stanovanjskih sosesk,
- preobrazba opuščenih in degradiranih območij,
- zaokroževanje naselij z večjimi sklopi parcel ob skrajno restriktivnem omejevanju širjenja na razpršenih posameznih parcelah.

Naselja v občini Bled se bodo razvijala kot dinamična in odzivna podeželska struktura, kar vključuje družbeno, gospodarsko, okoljsko in trajnostno ter kulturno krepitev naselij. Pri razvoju poselitve v podeželskem prostoru na območju lokalnega središča Bohinjska Bela je potrebno ohraniti značilnosti arhitekturne krajine: gručasto razporeditev naselij in intenzivno ozelenitev s sadnim in drugim drevjem. Odprt prostor kmetijskih površin je sestavni del vsakega naselja in ga je med naselji ali med njihovimi deli potrebno ohranjati.

Sodelovanje občanov v procesih odločanja, ki so povezani z razvojem v prostoru, je ena od pomembnih komponent kakovosti bivanja v občini. Občina bo zagotavljala visoko stopnjo sodelovanja in obveščenosti občanov pri prostorskih ureditvah lokalnega pomena ter pogojih umeščanja objektov v prostor, določenih z OPN.

Zagotavljanje trajnostnih rešitev predstavlja glavno obvezo prostorskega razvoja v prihodnosti. Vsi posegi v prostor morajo biti celostno načrtovani ter strokovno preverjeni. Spodbuja se raba ekoloških in recikliranih materialov, intenzivna ozelenitev objektov in njihove okolice. Spodbujajo se okoljsko napredne zasnove objektov in vgradnja okoljsko naprednih tehničnih rešitev. Pri spodbujanju trajnostne gradnje bodo javne investicije predstavljale zgled zasebnim investitorjem.

Vsi novi posegi v prostor na območju občine Bled morajo biti načrtovani tako, da podpirajo in krepijo značilne kakovosti naselij in kulturne krajine v občini Bled.

Visoka kakovost bivanja v naseljih je prednostna naloga pri prostorskem razvoju občine Bled. Občutek povezanosti v majhnih naseljih je prednost podeželskega okolja. Omrežje naselij je potrebno podpreti z dobro oskrbo, javno družbeno infrastrukturo, prometnimi in telekomunikacijskimi povezavami, možnostmi za prenavo in skladno dograjevanje naselij.

Občina Bled se v celoti razvija kot podeželsko turistično območje s celovito nastanitveno, rekreacijsko, sprostivno in drugo ponudbo.

Občina Bled si bo prizadevala za krepitev okoljskih kakovosti. Neokrnjeno naravno okolje in krajina v občini Bled predstavljata vir, ki je razvojno pomemben na nacionalnem nivoju. Upravljanje in varovanje naravnih virov in dediščine je bistvenega pomena za bodočo krepitev podeželskega gospodarstva. Pomembni naravni viri vključujejo:

- kmetijske površine,
- vodne vire visoke kakovosti, v rekah, potokih, podtalnici in mokriščih,
- gozd, ki je gospodarsko pomemben za lesno predelovalno industrijo in prispeva k kakovosti ozračja,
- krajina, ki je privlačna kot celota, z naselji in naravnim okoljem ter je osrednjega pomena za občinsko in nacionalno turistično gospodarstvo.

Učinkovito povezovanje kmetijstva, gozdarstva, vodnega gospodarstva, varstva kulturne dediščine ter varstva narave, z razvijajočim se turizmom in podjetništvom, lokalnimi storitvami in drugimi načini zaposlovanja, bo glavni steber močnega podeželskega gospodarstva v

občini Bled. Tradicionalna kmetijska pridelava in gozdarstvo bosta še naprej igrali pomembno vlogo v gospodarstvu. Občina Bled bo spodbujala različne pobude za razvoj dodatnih dejavnosti, ki bi lahko predstavljale dodaten vir dohodkov za kmečko prebivalstvo.

1.2.2 STRATEŠKI PROSTORSKI CILJI

Bled kot živahno, inovativno in zeleno alpsko mesto. Mesto Bled s posameznimi funkcijami regionalnega in nacionalnega pomena ter funkcijami pomembnejšega lokalnega središča oziroma občinskega središča, kakor jih določa 20. člen tega odloka, predstavlja najkompleksnejše območje razvoja. Znotraj občine je mesto Bled prostor z največ možnosti za zaposlitev in najboljšo dostopnostjo do kulturnih, izobraževalnih, zdravstvenih in oskrbnih storitev. Strateške funkcije Bleda je treba krepiti z razvojem trgovine in storitev, družbenih in kulturnih dejavnosti ter ureditvami za pešce in kolesarje v mestu.

Lokalna središča kot dinamična in odzivna podeželska struktura. Lokalna središča v občini Bled se bodo notranje krepila in razvijala kot dinamična in odzivna podeželska struktura, kar vključuje družbeno, gospodarsko, okoljsko in trajnostno ter kulturno komponento.

Visoka arhitekturna kakovost zgradb in ureditev. Občina Bled bo načrtovala, urejala in vzdrževala svoj prostor na visokem kakovostnem nivoju. Ker vsak gradbeni poseg vpliva na kakovost skupnega prostora, ki je stvar vseh občanov, je v občini Bled zahtevana visoka arhitekturna kakovost za vse, tudi enostavne gradnje. Doseganje visoke kakovosti prostorskih ureditev je vzporedni cilj vseh javnih naročil in zasebnih investicij.

Upoštevatelj želje in potrebe občanov. Uspešna prihodnost občine temelji na upoštevanju želja in potreb občanov, za katere je treba iskati rešitve ob upoštevanju dolgoročnih gospodarskih učinkov. Kakovostno urejen podeželski prostor je osnovni temelj za zadovoljstvo občanov, vir in potencial za razvoj različnih dejavnosti v občini in pomemben gradnik prepoznavnosti Bleda. Občina bo tudi zagotavljala visoko stopnjo sodelovanja in obveščenosti občanov pri prostorskih ureditvah lokalnega pomena ter pogojih umeščanja objektov v prostor, določenih z OPN.

Gradnja objektov in izvedba ureditev v skladu z napredno ekološko gradnjo. Zagotavljanje trajnostnih rešitev predstavlja glavno obvezo prostorskega razvoja v prihodnosti. Vsi posegi v prostor morajo biti celostno načrtovani ter strokovno preverjeni. Vzpodbuja se raba ekoloških in recikliranih materialov, intenzivna ozelenitev objektov in njihove okolice z lokalno značilnimi rastlinskimi vrstami. Vzpodbujajo se okoljsko napredne zasnove objektov in vgradnja okoljsko naprednih tehničnih rešitev. Za zmanjšanje emisij toplogrednih plinov se spodbujajo inovativni sistemi za energetske oskrbo novih stavb. Pri vzpodbujanju trajnostne gradnje bodo javne investicije občine predstavljale zgled zasebnim investitorjem.

Krepiti lokalne značilnosti naselij in kulturne krajine. Vsi novi posegi v prostor na območju občine Bled morajo biti načrtovani tako, da podpirajo in krepijo značilne kakovosti naselij in kulturne krajine v občini Bled.

Vzpostaviti trajnostno prometno ureditev. Omogočiti je treba večji delež trajnostnih načinov gibanja: pešačenja, kolesarjenja in uporabe javnih prometnih sredstev. Prometna razbremenitev mesta Bled z razbremenilnima cestama bo učinkovita samo kot del svežnja prometnih ukrepov, ki vključujejo ukinitve osebnega motornega prometa in parkirišč v sklopu parkovnih ureditev v središču Bleda in ob jezeru, ureditev javnih parkirišč v območju razbremenilnih cest, izboljšanje kakovosti, dostopnosti in zanesljivosti sistemov javnega prometa ter ob skladnem načrtovanju novih prometnih povezav in nove poselitve.

2 UREDITVENO OBMOČJE URBANISTIČNEGA NAČRTA

Bohinjska Bela je najmanjše lokalno središče, ki z okoliškimi vasmi predstavlja 7,66 % prebivalcev občine. Leži nad Savo Bohinjko, v zavetju skalnega roba, ki ga je izklesal bohinjski ledenik na južnih obronkih Pokljuke. Sestavljajo jo gručasta naselja Spodnja in Zgornja vas ter

Podklanec ter značilna kulturna krajina med naselji. Širše območje Bohinjske Bele sta še naselji Slamniki in Kupljenik.

UN zajema območja poselitve na Bohinjski Beli s pripadajočimi obdelovalnimi površinami med naselij, ki predstavljajo kulturno krajino. Meja UN Bohinjska Bela poteka:

- na vzhodu in jugu po glavni cesti Bled–Bohinj in po reliefnem robu doline Save Bohinjke,
- na zahodu in severu po gozdnem robu Pokljuke.

3 KONCEPT RAZVOJA BOHINJSKE BELE

Bohinjska Bela je kot lokalno središče prednostno območje za poselitev in razvoj dejavnosti. Zaradi kakovostno ohranjene strukture vaških jeder, tradicionalne arhitekture in kulturne krajine predstavlja najbolj pristno podeželsko okolje v občini Bled.

Območje Bohinjske Bele se bo razvijalo kot sodobno alpsko podeželje s posebnim poudarkom na ohranjanju naselbinske dediščine in razvojem poselitve v obstoječem obsegu. Prednostna naloga pri razvoju poselitve na območju Bohinjske Bele je kakovostna prenova naselbinske nepremične kulturne dediščine, ki jo predstavljajo zavarovana stara vaška jedra. Prenavljajo se naslednja območja naselbinske dediščine:

- Bohinjska Bela, Zgornja vas,
- Bohinjska Bela, Spodnja vas.

Obseg nove poselitve je omejen in se načrtuje kot posamezne stanovanjske hiše. Gradnja je ob ohranjanju značilnega gručastega vzorca poselitve mogoča samo na prostih zemljiščih znotraj naselij.

Kakovost bivanja se zagotavlja z izboljšanjem kakovosti in obsega oskrbe ter javne družbene infrastrukture, infrastrukturne opremljenosti, telekomunikacijskih povezav in možnostjo razvoja različnih dejavnosti. Zagotavljajo se možnosti za informiranje, kulturne dejavnosti in druženje ter za razvoj manjših poslovnih in obrtnih dejavnosti na podeželju, ki so združljive z bivalnim okoljem. Pomembna dejavnost v lokalnih središčih je kmetijstvo. Učinkovito povezovanje kmetijstva, gozdarstva in varstva narave, z razvijajočim se turizmom in podjetništvom, lokalnimi storitvami in drugimi načini zaposlovanja, bo glavni steber močnega podeželskega gospodarstva v lokalnih središčih občine.

Funkcijo lokalnega središča bo okrepila predvsem Spodnja vas. V Spodnji vasi je potrebno izboljšati kakovost in obseg oskrbe ter spodbujati razvoj gostinstva in turizma. Za lokalne potrebe je s podrobnejšimi občinskimi prostorskimi načrti potrebno omogočiti stanovanjsko gradnjo.

3.1 KONCEPT URBANISTIČNEGA IN ARHITEKTURNEGA OBLIKOVANJA

3.1.1 OPREDELITEV TEMELJNIH STRUKTUR BOHINJSKE BELE

Območje Bohinjske Bele se ponaša z raznolikimi območji prepoznavne arhitekturne in krajinske identitete. Naselja in kulturna krajina odražajo zgodovinsko nepretrganost prostora, arhitekture in javnih površin, ki segajo od srednjega veka do danes. Za zagotavljanje konkurenčnih potencialov območja Bohinjske Bele je bistvenega pomena, da se v nadaljnjem prostorskem razvoju varuje, ohranja in vzdržuje naravna in kulturna dediščina, ki predstavlja njene najprepoznavnejše značilnosti, ki predstavljajo temeljne strukture. Temeljne strukture naselij na območju Bohinjske Bele so:

- **naravovarstveno pomembna območja.** Reka Sava Bohinjka, gozdnata obrežja in kulturna krajina ob obrežjih, potoka Belica in Suha, skalne stene Iglice in Kamne Gorice, glacio-fluvialne reliefne oblike in visoki planoti Pokljuka in Jelovica.

- **območja arhitekturnih posebnosti** stojijo izven strnjenegega območja poselitve na dominantnih lokacijah. Arhitekturne posebnosti: cerkev sv. Marjete v Spodnji vasi, cerkev sv. Štefana na Kupljeniku, vojaški objekti in železniška postaja Bohinjska Bela v Podklancu.
- **stara vaška jedra** so območja posebnega kulturnega pomena, razporejena kot nepravilne gruče. Tvorijo jih domačije, sestavljene iz več stavb. Stavbe so razporejene v neenakomernih odmikih in orientirane glede na relief in obdane s sadnim drevjem.
- **območja javnih stavb**, cerkev, šola, gasilski dom, gostilna, železniška postaja, vojašnica, stojijo na robovih vasi.
- **stanovanjska območja iz 20. stoletja**. Manjša soseska v Spodnji vasi je zasnovana na pravilni mreži. Stavbe v novem delu naselja so razporejene v enakomernih razmikih in enako orientirane.

3.1.2 OBLIKOVALSKA IZHODIŠČA ZA RAZVOJ IN OHRANJANJE OBLIKOVNE PODOBE, OBLIKOVNIH POTEZ IN NASELBINSKIH JEDER V BOHINJSKI BELI

Visok kakovostni nivo načrtovanja, urejanja in oblikovanja prostora je pomemben cilj občine Bled. Na območju Bohinjske Bele je zahtevana visoka arhitekturna kakovost za vse, tudi enostavne gradnje z namenom zagotoviti maksimalno kakovost vseh gradbenih posegov in kakovost izgleda skupnega javnega prostora, ki je stvar vseh občanov. Oblikovalska izhodišča za posamezna območja opredeljenih temeljnih struktur so:

- **naravovarstveno pomembna območja:** ohranjanje značilnosti in kakovosti naravnih prvin, popolna prepoved novogradenj ter izdelava in uveljavitev strategije urejanja rekreacijskih poti in opremljanja območij;
- **območja arhitekturnih posebnosti:** ohranjanje značilnosti in kakovosti arhitekture, ohranjanje in vzdrževanje zelenih površin in visokodebelne vegetacije, omogočanje infrastrukturnih in tehničnih posodobitev;
- **območja vaških jeder:** ohranjanje značilnosti arhitekturne krajine, ohranjanje in dograjevanje naselja v gručasti razporeditvi, ohranjanje in vzdrževanje intenzivne ozelenitve z visokodebelnim sadnim in drugim drevjem ter umeščanje objektov za lastne potrebe ločeno od stanovanjskih stavb. Stavbni volumni so nizki in podolgovati, ter z daljšo stranico vzporedni s plastnicami. Strehe so dvokapne, s sivo kritino;
- **območja javnih stavb, stanovanjska območja iz 20. stoletja, območja proizvodnih obratov in nova območja poselitve:** uveljavljanje značilnosti sodobne alpske arhitekture in trajnostnih principov gradnje z racionalno rabo lokalnih virov in gradiv. Izdelati in uveljavljati je treba strategijo opremljanja območij z urbano opremo.

Trajnostne oblikovalske rešitve je potrebno zagotavljati s celostnim in podrobnim prostorskim načrtovanjem ter strokovnimi preveritvami vseh posegov v prostor. Razporeditev stavbnih mas v naseljih se mora funkcionalno vključevati v obstoječo grajeno strukturo in se prilagajati naravni konfiguraciji reliefa ter je ne spreminjati. Orientacija objektov mora omogočati dobro osončenje prostorov in s tem zmanjševanje porabe energije. Pri gradnji je potrebno uporabljati pretežno lokalna gradiva, predvsem naravni les, omete in lokalni kamen.

3.2 KONCEPT ZELENEGA SISTEMA BOHINJSKE BELE

3.2.1 IZHODIŠČA

Zeleni sistem mesta ali naselja obravnava vidik povezovanja zelenih površin in odprtih prostorov v smiselno in razpoznavno prostorsko celoto, tako iz vidika sooblikovanja mestnega/naselbinskega prostora, zadovoljitve potreb prebivalcev, kot tudi ekološkega ravnovesja in kvalitete bivanja.

Naravne značilnosti

Bohinjska Bela leži jugozahodno od Bleda, na rečnih terasah v dolini, ki jo je izdolbla Sava Bohinjka. S severne in zahodne strani omejujejo dolino prepadne stene in gozdnata pobočja južnih obronkov Pokljuke. Ti so z vidika rekreacije privlačni kot pohodniške poti in plezališča. Prepoznavna naravna prvina ožjega območja je slap pod Iglico severno od Zgornje vasi. Celotno območje je krajinsko pestro in zaradi naravnih značilnosti, skoncentriranih na razmeroma majhnem prostoru, zelo privlačno.



Slika 1: Zahodni del Bohinjske Bele s kulturno krajino med Zgornjo vasjo in Podklancem (levo). Vzhodni del Bohinjske Bele pod skalno steno – Spodnja vas (desno).

Ustvarjene značilnosti

Bohinjsko Belo sestavljajo trije zaselki, ki so se gručasto oblikovali ob glavni cesti skozi naselje in ob železnici. Najstarejši del je Spodnja vas na severni strani, katere vstop iz smeri Bleda opredeljujejo cerkev Sv. Marjete, potok Belica z obvodno vegetacijo ter ozek pas odprte kulturne krajine z njivami in posameznim drevjem. Nekoliko mlajša je Zgornja vas pod previsno skalnato steno. Najmlajši del vasi na jugu je Podklanec z železniško postajo. Južni vstop v vas je zelo ozek, opredeljujeta pa ga strm in z gozdom poraščen relief ter sklop objektov območja za potrebe obrambe.

Značilni vzorec in valovita podoba kmetijske krajine v dolini sta odraz reliefnih in hidrografskih značilnosti prostora. Med posameznimi deli vasi so ohranjena obsežna prehodna območja obdelovalnih kmetijskih površin, ki predstavljajo kulturno krajino znotraj meje UN. Členijo jo hudourniki z vegetacijskimi pasovi, živice nasadov sadnega drevja in posamezna drevesa. Posebej značilna je krajina med Zgornjo vasjo in Podklancem, kjer naselje preko vrtov in nasadov sadnega drevja postopno prehaja v kmetijske površine.

Močan prepoznavni in ločitveni element v prostoru je železnica. Območje naselja deli na vzhodni in zahodni del ter hkrati med seboj ločuje posamezne dele vasi. Z vidika povezovanja in udobja bivanja je to negativna značilnost prostora, po drugi strani pa od naselja loči neskladno rabo območja za potrebe obrambe.

Turistično društvo Bohinjska Bela v zadnjih desetih letih ureja kraj s cvetličnimi nasadi, kar pomembno prispeva k njegovi podobi.

Socialno-funkcionalni vidik zelenih površin

Zeleni površini z družbeno-povezovalno vlogo sta športno igrišče ob osnovni šoli in pokopališče v Spodnji vasi. Drugih podobnih zelenih površin v Bohinjski Beli ni. Objekti družbenih dejavnosti so skoncentrirani v Spodnji vasi, zato se tu kažejo največje možnosti za ureditev javnih odprtih prostorov druženja. V ostalih delih vasi so pomembna razpotja, ki so iztočnice za pohodniške poti v zaledju Pokljuke in Kupljenika. Kot možnost za urejanje novih javnih zelenih površin se kažejo odprti prostori pred železniško postajo v Podklancu.

3.2.2 SESTAVINE ZELENEGA SISTEMA

Sestavine zelenega sistema naselja so:

- **zelene površine** so urejene zelene površine ob objektih javnega značaja (cerkev, železniška postaja), površine za šport in rekreacijo ter druge zelene površine,
- **drevored** ob glavni cesti v Spodnji vasi,
- **peš in kolesarske poti**,
- **kulturna krajina** je sestavljena iz sadovnjakov, kmetijskih površin, živic, posameznih dreves ipd. Najbolj značilni sta območje ob severnem vstopu v Bohinjsko Belo ter območje med Zgornjo vasjo in Podklancem,
- **gozdne površine** ustvarjajo naravni okvir naselja s severa in zahoda. Znotraj meje UN je Kamna gorica edina večja, z gozdom poraščena površina.

Poseben element, ki sicer ni zelena površina, a vsebinsko dopolnjuje zeleni sistem, so tudi javni odprti prostori.

3.2.3 MEDSEBOJNA POVEZANOST ZELENIH SESTAVIN IN NJIHOVA POVEZANOST Z GRAJENIMI STRUKTURAMI

Glavni gradnik zelenega sistema Bohinjske Bele je kulturna krajina, ki zavzema večji del območja UN. Prostor je zvezen in členjen s krajinskimi elementi, medtem ko zelene površine in odprti prostori v grajenem delu ustvarjajo vsebinske poudarke.

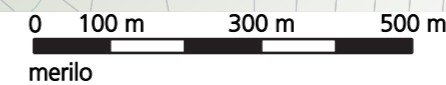
Kjer prostorske razmere dopuščajo, se ob glavni lokalni cesti med Bohinjsko Belo in Podklancem uredijo hodniki za pešce in steza za kolesarje. S tem se izboljša dostopnost posameznih delov vasi. V zaledje vodijo pohodniške poti.

Urejene javne zelene površine in odprti prostori poudarjajo položaj in pomen objektov javnega značaja v kraju. So točke zbiranja in druženja ter izhodišča pohodniških poti v zaledje. Druge zelene površine in sadovnjaki členijo grajeni prostor ter ustvarjajo krajinsko opredeljen stik med naseljem in kmetijsko krajino.

Shema 1: Koncept zelenega sistema.

Legenda

- meja UN Bled
 - - - železnica
 - zazidana območja
 - stara vaška jedra - urejanje
 - odprtega prostora
 - območja za potrebe obrambe znotraj naselja
 - okoljska infrastruktura
 - - - kolesarske poti
 - - - peš poti
 - ⊙ objekti javnega značaja
 - grajeni poudarek
- zelene površine v naselju**
- parkovna ureditev, pokopališče, druge zelene površine
 - površine za oddih, rekreacijo in šport
 - športno igrišče, območja za ribolov
 - javni odprti prostori
 - - - drevored
- kulturna krajina**
- sadovnjaki na robu vasi
 - kulturna krajina
 - - - členitveni elementi - gozd, živice, posamezno drevo
 - - - prehodnost kulturne krajine
 - območje velike krajinske pestrosti



izdelovalec: Ljubljanski urbanistični zavod, d.d.
Verovškova ulica 64, Ljubljana

prilavljavec: Občina Bled
Cesta svobode 13, Bled

direktor: Tadej Pfajfar, univ.dipl.inž.geod.

odgovorni vodja: Karla Jankovič, univ.dipl.inž.kraj.arh.

izdelave naloge:

naloga št.: 6566

datum: februar 2013

ZELENI SISTEM BOHINJSKE BELE

Občinski prostorski načrt
za Občino Bled - dopolnjen osnutek
urbanistični načrt Bohinjska Bela

shema 1

3.3 KONCEPT PROSTORSKIH UREDITEV, KI SE NANAŠAJO NA VARSTVO OKOLJA

Pri urejanju prostora se upoštevajo usmeritve, izhodišča in pogoji za varstvo območij z varstvenim statusom.

Vode, tako površinske kot podzemne, so ključen dejavnik kakovosti bivalnega okolja. Površinske vode, skupaj z obvodno vegetacijo, so pomemben naravni habitat in koridor, ključna sestavina identitete prostora, sodijo pa tudi med najpomembnejše rekreacijske površine. V Bohinjski Beli so vodotoki manjši, hudourniški, ob vzhodni meji UN pa teče Sava Bohinjka. Ob njej so evidentirana manjša poplavna območja. Upošteva se usmeritve za rabo prostora na poplavnih območjih ter izvajajo ukrepi za zmanjšanje ogroženosti pred poplavami (zagotovitev pretočnosti strug vodotokov z ureditvijo in čiščenjem strug). Za ekološko ravnovesje in stabilnost naravnega prostora se ohranja vodni in obvodni prostor, vključno z območji povirij in mokrišč. Severno od Bohinjske Bele sta dve vodovarstveni območji.

Naselje trenutno nima urejenega kanalizacijskega sistema, kar je lahko vir onesnaževanja vodotokov in tal. Do leta 2017 naj bi bilo na javno kanalizacijo priključene najmanj 70 % obremenitve.

Kmetijske površine v Bohinjski Beli so manjše obdelovalne površine in pašniki. Pomembne so z vidika kulturnih in simbolnih kakovosti krajine, krajinskih vzorcev, biotske raznovrstnosti in naravnih vrednot. Kot največja kakovost je prepoznana kulturna krajina med Zgornjo vasjo in Podklancem. Kmetijska zemljišča se v največjem možnem obsegu varuje pred poselitvijo, varuje pa se tudi njihovo zaraščanje.

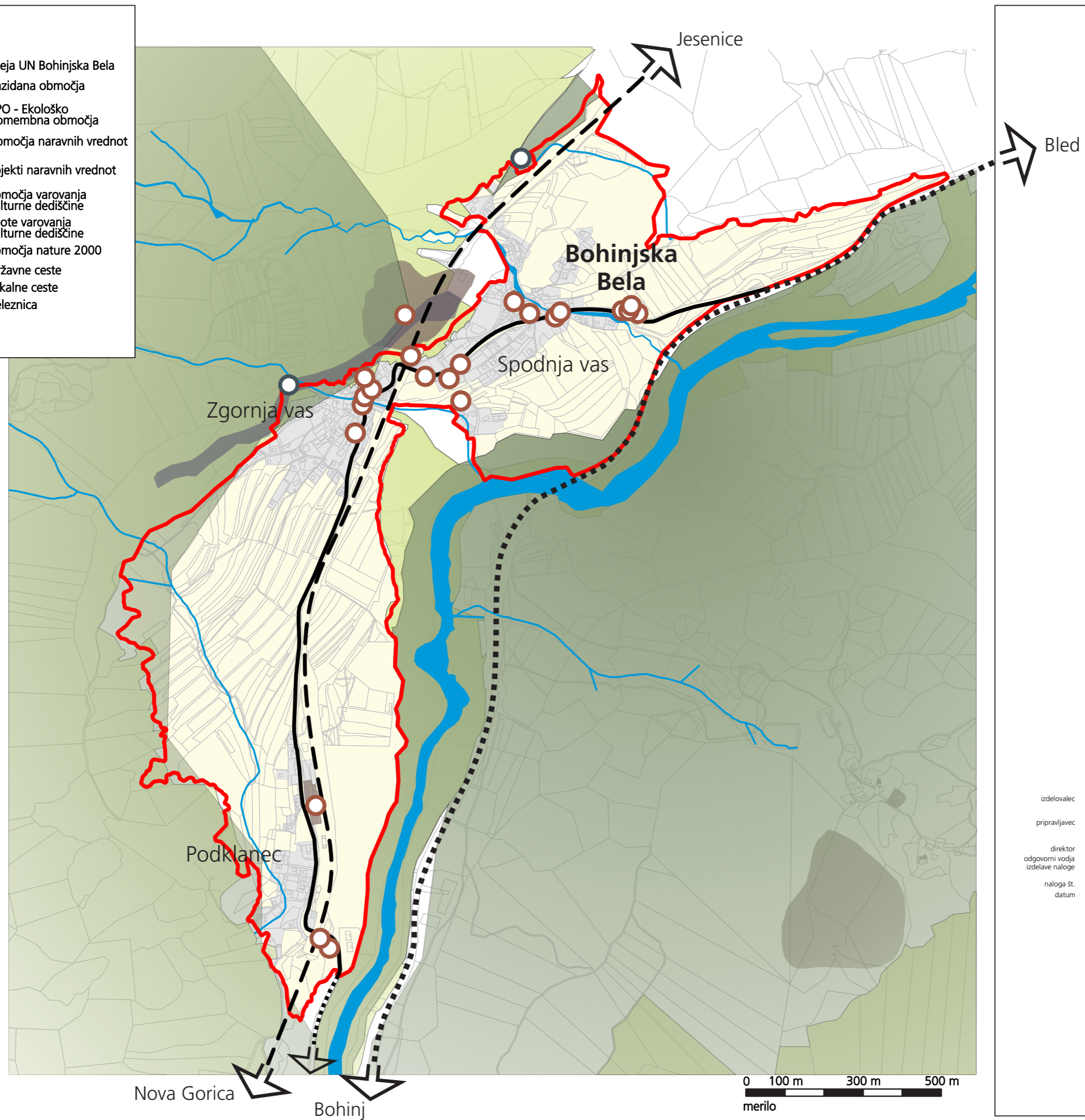
Gozd porašča pobočja Pokljuke severno od Bohinjske Bele. Del teh gozdov je varovalnih, zato so to območja strogega varovanja. Gozdne poteze v Bohinjski Beli so pomembne z vidika ekološke in morfološke funkcije, to pomeni, da so pomembne za členitev in krajinsko podobo kulturne krajine.

Območje Bohinjske Bele meji na številne naravne danosti in kakovosti v prostoru. Pri urejanju prostora se obvezno upoštevajo usmeritve, izhodišča in pogoji za varstvo zavarovanih območij narave.

Shema 2: Koncept prostorskih ureditev, ki se nanašajo na varstvo okolja.

Legenda

- meja UN Bohinjska Bela
- zazidana območja
- EPO - Ekološko pomembna območja
- območja naravnih vrednot
- objekti naravnih vrednot
- območja varovanja kulturne dediščine
- enote varovanja kulturne dediščine
- območja nature 2000
- državne ceste
- lokalne ceste
- železnica



izdelovalec: Ljubljanski urbanistični zavod, d.d.
Verovškova ulica 64, Ljubljana
pripravljavec: Občina Bled
Cesta svobode 13, Bled
direktor: Tadej Pfajfar, univ.dipl.inž.geod.
odgovorni vodja: Karla Jankovič, univ.dipl.inž.kraj.arh.
izdelave naloge:
naloga št.: 6566
datum: februar 2013

KONCEPT PROSTORSKIH UREDITEV, KI SE NANAŠAJO NA VARSTVO OKOLJA

Občinski prostorski načrt
za Občino Bled - dopolnjen osnutek
urbanistični načrt Bohinjska Bela

shema 2

3.4 KONCEPT PROMETNEGA OMREŽJA IN JAVNEGA POTNIŠKEGA PROMETA

Nosilka motornega prometa v območju je lokalna cesta med Bohinjsko Belo in Podklancem, ki se na severu in na jugu navezuje na regionalno cesto Bled-Bohinj. Ob cesti se uredijo hodniki za pešce oziroma v naselju Bohinjska Bela območje umirjenega prometa z ustrezno ureditvijo tlakov.

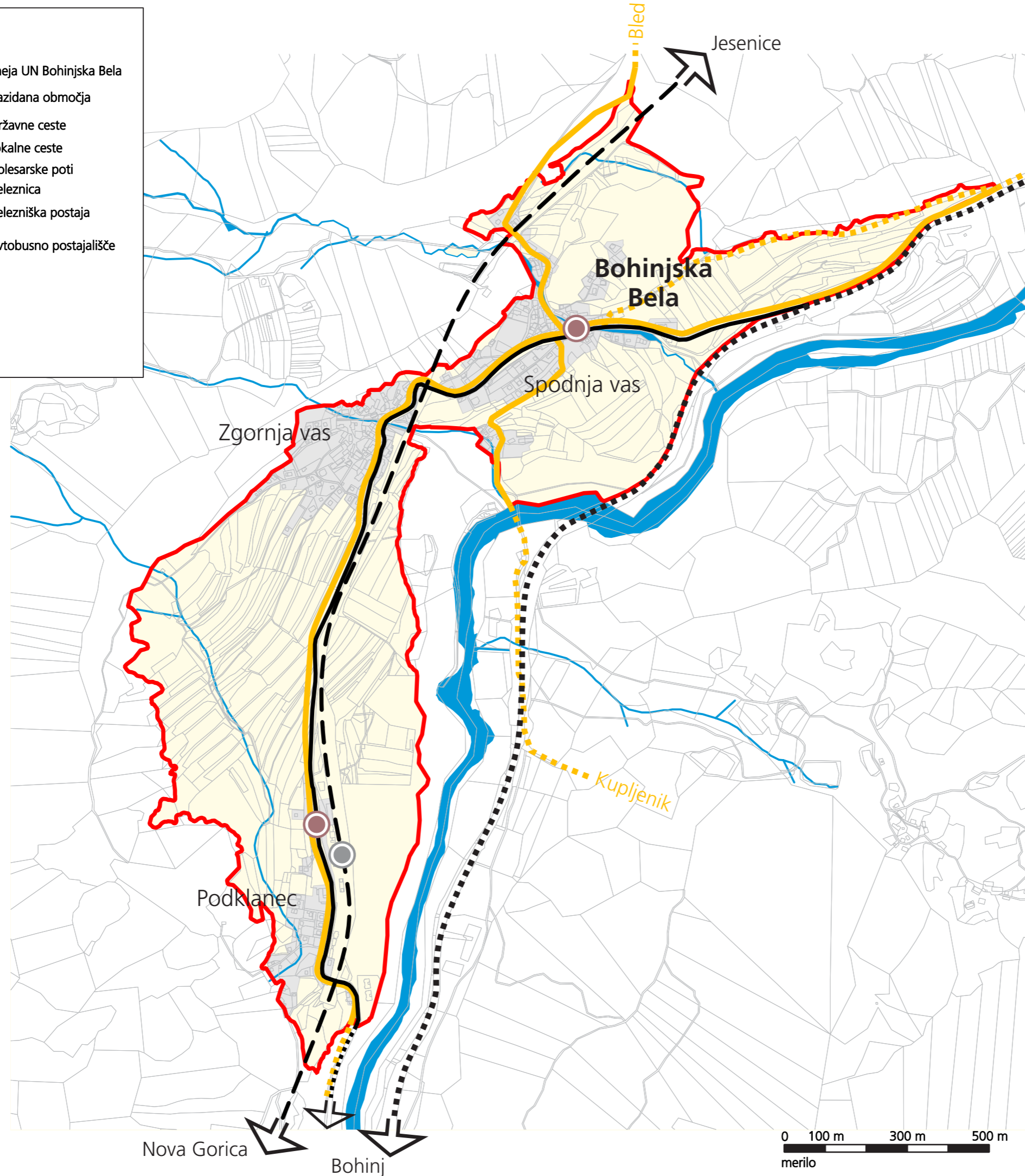
Javni promet predstavlja avtobusni promet s postajališči v Bohinjski Beli in Podklancu, ter železniški promet na progi Bled–Bohinj, s postajališčem v Podklancu.

Na lokalnih cestah poteka kolesarski promet skupaj z motornim prometom. Najpomembnejši kolesarski smeri sta Bled–Bohinjska Bela–Bohinj in Bohinjska Bela–Kupljenik. Med Bohinjsko Belo in Bledom se načrtuje državna kolesarska povezava.

Shema 3: Koncept prometnega omrežja in javnega potniškega prometa.

Legenda

- meja UN Bohinjska Bela
- zazidana območja
- državne ceste
- lokalne ceste
- kolesarske poti
- železnica
- železniška postaja
- avtobusno postajališče



izdelovalec: Ljubljanski urbanistični zavod, d.d.
Verovškova ulica 64, Ljubljana
pripravljavec: Občina Bled
Cesta svobode 13, Bled
direktor: Tadej Pfajfar, univ.dipl.inž.geod.
odgovorni vodja: Karla Jankovič, univ.dipl.inž.kraj.arh.
izdelave naloge:
naloga št.: 6566
datum: februar 2013

KONCEPT PROMETNEGA OMREŽJA IN JAVNEGA POTNIŠKEGA PROMETA

Občinski prostorski načrt
za Občino Bled - dopolnjen osnutek
urbanistični načrt Bohinjska Bela

shema 3

3.5 LOKALNI ENERGETSKI KONCEPT

Dosedanji razvoj oskrbe z energijo na območju UN Bohinjska Bela je bil pogojen s stihijsko porabo zaradi neurejenosti dobave in cen posameznih energentov in odsotnosti strateških usmeritev na lokalnem in državnem nivoju. Za zagotavljanje oskrbe z energijo se je uporabljal predvsem kriterij omogočanja oskrbe, varnost oskrbe pa je bila drugotnega pomena. V luči zakonskih predpisov (energetski zakon) mora vsaka lokalna skupnost poskrbeti za lokalni energetski koncept svojega območja, ki mora opredeliti izhodišča za učinkovita rabo energije, preveriti razvoj virov in omrežij za oskrbo z energijo ter sprejeti ključne strateške odločitve in akcijske programe za uresničitev energetske zasnove kot trajnega strateškega dokumenta. Na regijskem nivoju pa je treba doseči integracijo interesov znotraj regije in zagotoviti operativne možnosti za sinergijsko reševanje problemov. Temeljni strateški okvir vseh lokalnih energetskih konceptov je usmeritev na energetsko učinkovite in za okolje sprejemljive vire ob sprejemljivih gospodarskih kazalcih.

Za območje občine Bled je izdelan lokalni energetski koncept, ki opredeljuje izhodišča za učinkovito rabo energije, preverja razvojne vire in omrežja za oskrbo z energijo ter sprejema ključne strateške odločitve in akcijske programe za uresničitev energetske zasnove kot trajnega strateškega dokumenta tako na lokalnem kot tudi na regionalnem nivoju. Lokalni energetski koncept je podlaga za energetsko zasnovo UN Bohinjska Bela.

3.6 KONCEPT OPREMLJANJA Z JAVNO GOSPODARSKO INFRASTRUKTURO

Razvoj infrastrukturnih omrežij naj sledi gospodarskim in prostorskim potrebam območja. Potrebno je dopolnjevanje in rekonstruiranje obstoječe gospodarske infrastrukture na območjih z neustrezno ali pomanjkljivo komunalno in energetsko opremljenostjo zlasti v smeri preprečevanja in zmanjševanja obremenjevanja naravnega okolja. Območja prenove in predvidena poselitvena območja naj vključujejo celovito ureditev prometne, komunalne, energetske in druge infrastrukture.

Oskrba s pitno vodo

Za nemoteno delovanje javnega vodovodnega omrežja je potrebno predvideti nujne posege na vodovodih, predvsem tam, kjer so vodovodi v najslabšem stanju. Vzpostaviti je treba sistem nadzora kakovosti vodnih zajetij in vodovodov ter sistem merjenja izgub vode (postavitve števec na vodnih zajetjih).

Javno vodovodno omrežje je treba delno obnoviti ter izvesti potrebne dopolnilne gradnje.

Vsi objekti morajo biti priključeni na javno vodovodno omrežje razen v posebnih primerih, kjer je objekt oddaljen več kot 200 m od javnega vodovodnega omrežja in ga v skladu s stališčem pristojne službe ni mogoče priključiti na vodovodno omrežje. Za tovrstne objekte je možno zagotoviti vodooskrbo iz individualnih sistemov, vendar jih je treba vključiti v sistem javne oskrbe v smislu zagotavljanja in dobavljanja pitne vode ter zagotavljanja minimalnih tehnično higienskih pogojev.

Odvajanje in čiščenje odpadne vode

Skladno z Operativnim programom odvajanja in čiščenja komunalne odpadne vode (2005-2017) mora biti celotno poselitveno območje UN Bohinjska Bela opremljeno z javno kanalizacijo in komunalno čistilno napravo do konca leta 2015, do konca leta 2017 pa mora biti na javno kanalizacijo priključene najmanj 75 % obremenitve.

Do izgradnje kanalizacijskega omrežja in za objekte, ki bodo oddaljeni več kot 150 m za gravitacijski priklop oziroma več kot 100 m in višino nad 10 m za tlačni priklop na javno kanalizacijo, je predvidena uporaba individualnih sistemov odvajanja in čiščenja odpadne vode, za katera pa je treba zagotoviti ustrezno evidenco ter stalni nadzor. Priporočena je

uporaba malih čistilnih naprav različnih čistilnih tehnologij, ki bi zadoščale okoljskim zahtevam in bile hkrati enostavnejše, cenovno sprejemljive in z manjšimi obratovalnimi in vzdrževalnimi stroški. Greznično goščo iz vodonepropustnih nepretočnih greznic se odvaža na CČN Bled.

Padavinske odpadne vode iz utrjenih površin se prednostno ponika, pri tem morajo biti ponikovalnice locirane izven vpliva povoznih in manipulativnih površin znotraj gradbenih parcel. Če ponikanje ni možno je treba padavinske vode speljati v bližnji vodotok, če tega ni, pa razpršeno po terenu, pri tem mora biti ureditev odvodnje načrtovana tako, da bodo padavinske vode speljane izven plazovitega in erozijsko ogroženega območja.

Ravnanje z odpadki

Cilji programa gospodarjenja s komunalnimi odpadki za območje občine, ki nakazuje osnove za doseganje ciljev na področju ravnanja z odpadki tako na medobčinski kot tudi republiški ravni, so usmerjeni k zmanjševanju količin odpadkov za odlaganje ter povečevanje deleža odpadkov za snovno in energetska izrabo. Koncept ravnanja z odpadki se izvaja z vzpostavitvijo zbiralnic ločenih frakcij (eko otokov), ločenim zbiranjem frakcij odpadkov in odvozom ločeno zbranih odpadkov od vrat do vrat.

V območju Centralne čistilne naprave Bled se zagotovi zbiralnica odpadkov. V sklopu projekta CERO Gorenjska, v okviru katerega je predvidena gradnja centra za ravnanje z odpadki 1. reda, bo dolgoročno urejen način ravnanja z odpadki v smislu končne predelave oz. odlaganja odpadkov.

Oskrba z energijo

Oskrba z električno energijo je zagotovljena iz razdelilne transformatorske postaje RTP Bled. Za izboljšanje oskrbe z električno energijo na območju občine Bled se bo zagotovilo manjkajoče dvostransko napajanje iz dveh neodvisnih smeri z izgradnjo 20 kV srednje napetostne povezave prek doline Radovne z omrežjem v občini Kranjska gora.

Območje ni pokrito s plinovodnim omrežjem in širitev plinovodnega omrežja ni načrtovana. Na celotnem območju se spodbuja uporaba obnovljivih virov energije, predvsem lesne biomase in sončne energije.

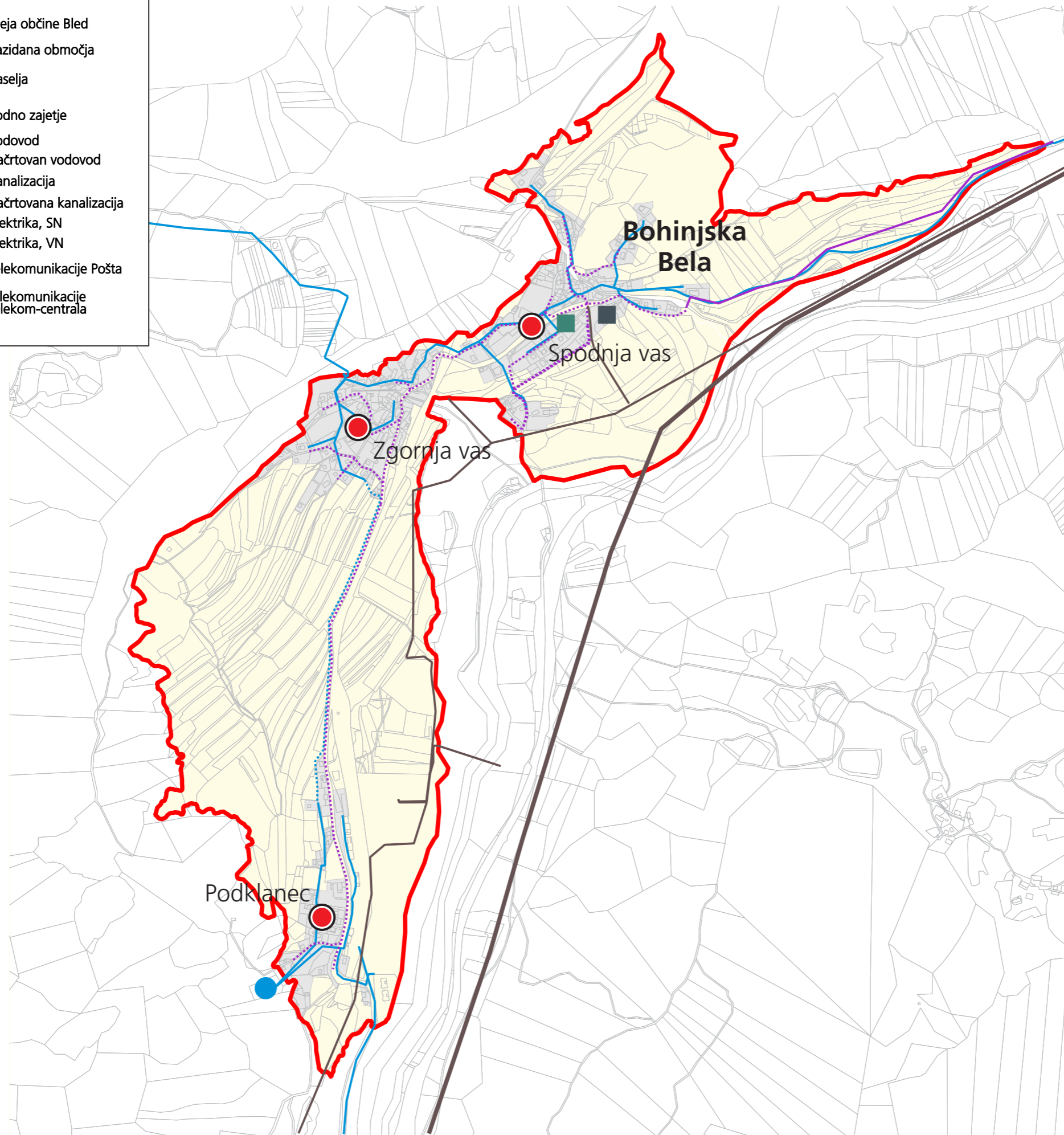
Elektronske komunikacije

Območje UN Bohinjska Bela se opremlja s sistemom kabelskih televizijskih in elektronskih komunikacijskih omrežij. S tem bodo zagotovljene potrebe po pretežno individualnih komunikacijskih storitvah (kabelsko TV omrežje, internetni dostop) in vzpostavljena infrastruktura za potencialni razvoj elektronskih komunikacijskih storitev v lokalnih skupnostih.

Shema 4: Koncept opremljanja z gospodarsko javno infrastrukturo.

Legenda

-  meja občine Bled
-  zazidana območja
-  naselja
-  vodno zajetje
-  vodovod
-  načrtovan vodovod
-  kanalizacija
-  načrtovana kanalizacija
-  elektrika, SN
-  elektrika, VN
-  telekomunikacije Pošta
-  telekomunikacije Telekom-centrala



izdelovalec Ljubljanski urbanistični zavod, d.d.
Verovškova ulica 64, Ljubljana
pripravljavec Občina Bled
Cesta svobode 13, Bled
direktor Tadej Pfajfar, univ.dipl.inž.geod.
odgovorni vodja Karla Jankovič, univ.dipl.inž.kraj.arh.
izdelave naloge
naloga št. 6566
datum februar 2013

KONCEPT OPREMLJANJA Z GOSPODARSKO JAVNO INFRASTRUKTURO

Občinski prostorski načrt
za Občino Bled - dopolnjen osnutek
urbanistični načrt Bohinjska Bela

shema 4

0 100 m 300 m 500 m
merilo

3.7 KONCEPT PODROBNEJŠE NAMENSKE RABE NA OBMOČJU STAVBNIH ZEMLJIŠČ V BOHINJSKI BELI

Območja naselbinske dediščine v UN Bohinjska Bela se opredelijo s podrobno namensko rabo stanovanjske površine – vaška jedra. Ostala stanovanjska območja se opredelijo kot stanovanjske površine za eno in dvostanovanjske stavbe. Širitve stanovanjskih območij so predvsem posledica preoblikovanja in redefiniranja robov naselja zaradi vključevanja objektov razpršene gradnje v naselje.

Na območju občine se je kot poselitveni vzorec z značilnimi prostorskimi ureditvami oblikovala razpršena poselitve izven strnjenih naselij. Ureditve vključujejo objekte različnih dejavnosti, ki morajo biti locirane v odprtem prostoru zaradi narave dejavnosti (turistični in gostinski objekti ob smučiščih, rekreacijskih in drugih območjih, objekti in naprave gospodarske javne infrastrukture), objekti za posebne oblike družbenih ali oskrbnih dejavnosti, kot so cerkve, gasilski domovi ipd. ter kmetije. Navedene dejavnosti in z njimi povezani objekti imajo pomembno vlogo pri ohranjanju in razvoju turistične dejavnosti v občini, ohranjanju poselitve na oddaljenih območjih ter ohranjanju kulturne krajine v občini. Navedena območja in objekti se obravnavajo glede na njihovo pretežno rabo in se jim v skladu s tem tudi določi namensko rabo (npr. turističnim objektom se določi namenska raba »BT«, gasilskim domovom »CDd«, objektom vodnih zajetij »O« ipd.). Sama kategorija namenske rabe razpršene poselitve »A« pa se v skladu s Pravilnikom o vsebini, obliki in načinu priprave občinskega prostorskega načrta ter pogojih za določitev območij sanacij razpršene gradnje in območij za razvoj in širitev naselij (Uradni list RS, št. 99/07) določi za kmetije v odprtem prostoru, in sicer kot podrobna namenska raba »Ak«.

Poselitveni vzorec razpršene poselitve izven strnjenih naselij na celotnem območju občine vključuje objekte razpršene gradnje. To so objekti, ki so bodisi nezakoniti ali se jim je nezakonito spremenila namembnost, ali objekti, ki so od strnjenih naselij preveč oddaljeni, da bi se vanje vključili, zaradi svoje razpršenosti pa pomenijo v prostoru negativen pojav. Prav tako po dejavnosti ne spadajo med objekte iz drugega odstavka tega poglavja. Jasne ločnice med pojavom prvega vzorca in objekti razpršene gradnje ni. Vsem tem objektom se na podlagi podatkov katastra stavb določi stavbišče.

Območja centralnih dejavnosti se z novo namensko rabo definira za območje šole ter središča v Spodnji vasi. Omogočiti je treba umeščanje novih in razvoj obstoječih storitvenih in družbenih dejavnosti, tako da se ohranja živost in dejavnost vaških središč. Načrtuje se širitev obstoječega parkirišča.

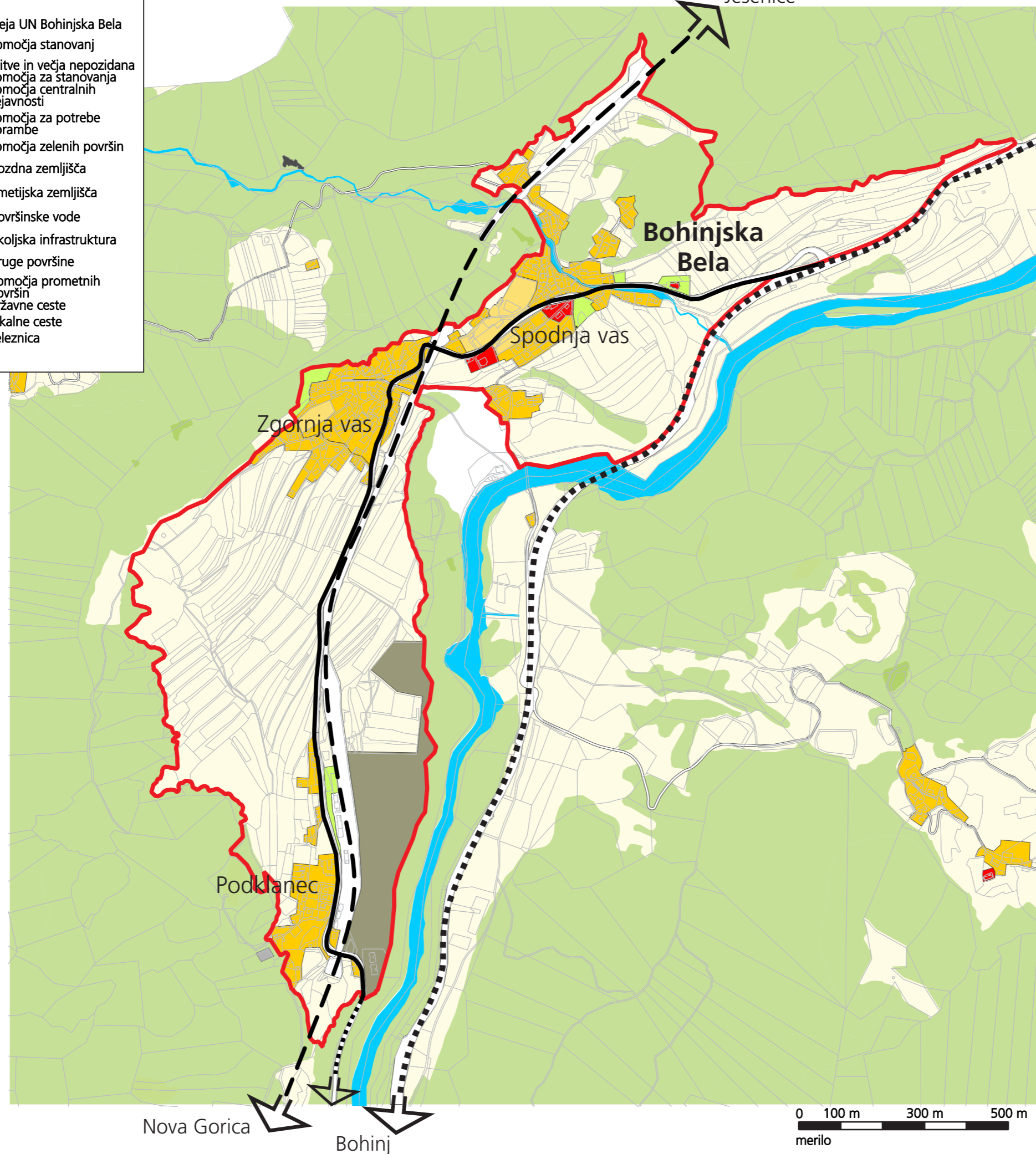
Sadovnjake na robovih naselja se varuje z določili izvedbenega dela OPN. Ohranja se jim podrobno namensko rabo kmetijska zemljišča.

Obstoječe plezališče pod Iglico ostaja zelena športna površina. Območje za potrebe obrambe v Podklancu se ohrani v enakem obsegu.

Shema 5: Koncept podrobnejše namenske rabe na območju stavbnih zemljišč v Bohinjski Beli.

Legenda

- meja UN Bohinjska Bela
- območja stanovanj
- širitve in večja nepozidana območja za stanovanja
- območja centralnih dejavnosti
- območja za potrebe obrambe
- območja zelenih površin
- gozdna zemljišča
- kmetijska zemljišča
- površinske vode
- okoljska infrastruktura
- druge površine
- območja prometnih površin
- državne ceste
- lokalne ceste
- železnica



izdelovalec: Ljubljanski urbanistični zavod, d.d.
Verovškova ulica 64, Ljubljana
pripravljavec: Občina Bled
Cesta svobode 13, Bled
direktor: Tadej Pfajfar, univ.dipl.inž.geod.
odgovorni vodja: Karla Jankovič, univ.dipl.inž.kraj.arh.
izdelave naloge:
naloga št.: 6566
datum: februar 2013

KONCEPT PODROBNEJŠE NAMENSKE RABE NA OBMOČJU STAVBNIH ZEMLJIŠČ V BOHINJSKI BELI

Občinski prostorski načrt
za Občino Bled - dopolnjen osnutek
urbanistični načrt Bohinjska Bela

shema 5

PODROBNEJŠI DEL

4 OBMOČJA NOTRANJEGA RAZVOJA, PRENOVE IN ŠIRITVE NASELJA

4.1 NOTRANJI RAZVOJ IN PRENOVA NASELJA

Prednost pri razvoju naselja se daje notranjemu razvoju, prenovi (tudi rekonstrukciji) in sanaciji, ki so usmerjeni v modernizacijo obstoječih in ustvarjanje pogojev za razvoj novih dejavnosti ter s katerimi se pozidujejo degradirane, opuščene in druge nezadostno izkoriščene površine, ki jih po urbanistični in krajinski presoji ni potrebno ohranjati nepozidanih in ki jih ni smiselno ohranjati kot dele zelenih sistemov naselij. V Bohinjski Beli večjih degradiranih in opuščeni površin ni. Notranji razvoj in prenova se tako osredotočata predvsem v izboljšanje kakovosti bivalnega okolja s kakovostnejšim urejanjem javnih površin ter odprtega prostora v naseljih, višanjem ravni opremljenosti z GJL in grajenim javnim dobrim ter s prenovo stavbne dediščine. Na območjih, ki so zavarovana kot naselbinska dediščina ter v območjih, kjer so zgoščeni objekti stavbne dediščine ima prenova objektov, lokalnih cest, poti in drugih javnih površin prednost pred novimi gradnjami. Stavbni fond se prenavlja in posodablja z namenom povečanja privlačnosti za bivanje in razvoj različnih storitvenih in turističnih dejavnosti. S prenovno je treba vzdrževati značilne obrise naselij, značilno gručasto razporeditev objektov in prevladujoče uveljavljene arhitekturne značilnosti. Zgoščevanje grajenih struktur znotraj obstoječih stavbnih zemljišč je možno ob zagotavljanju kvalitetnih bivalnih razmer v skladu z merili in pogoji za določitev velikosti parcel in objektov, vendar ne kot pozidava javnih površin.

4.2 ŠIRITEV NASELJA

Novogradnje in ureditve so usmerjene na prosta zemljišča na robovih naselja, to je večja območja obstoječih nezazidanih stavbnih zemljišč, zaradi česar dejansko pomenijo širitev naselja. Povsem nove širitve s spremembo kmetijskih v stavbna zemljišča se načrtujejo mestoma in v manjšem obsegu. Vse širitve se načrtujejo integralno, ob upoštevanju trajnostnega razvoja in kolikor je možno v navezavi na javni potniški promet. Pri načrtovanju širitve je treba zagotoviti optimizacijo umeščanja posegov v prostor in izvedbo omilitvenih ukrepov v smislu umestitve objektov v prostor, njihove namembnosti in merila oziroma gabaritov. Naselje se na robovih mestoma zaokrožuje tudi s sanacijo objektov razpršene gradnje in vključevanjem območij razpršene poselitve.

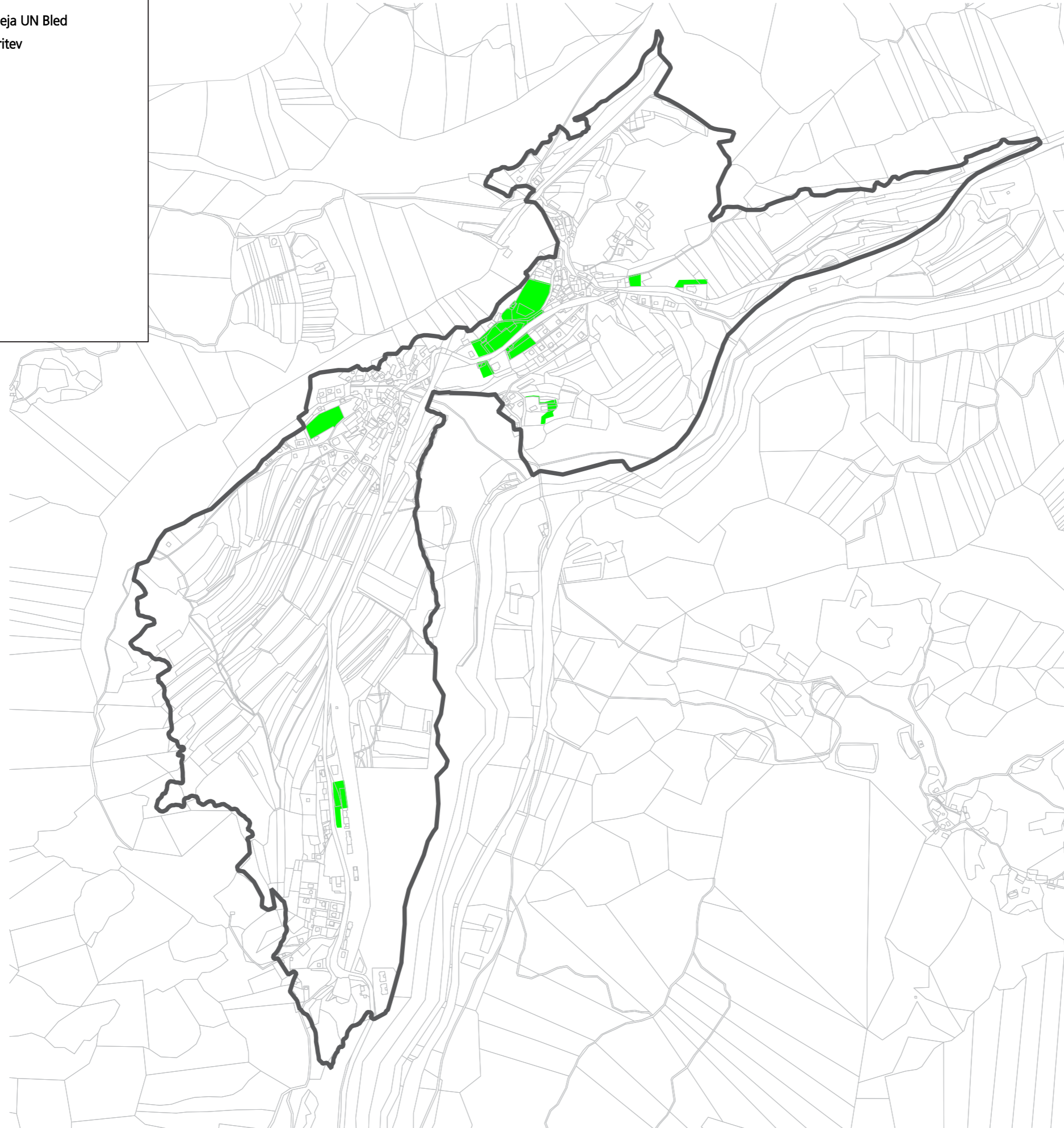
Nove širitve oziroma nove površine stavbnih zemljišč se določijo na podlagi ugotovitev o razpoložljivih prostih kapacitetah v grajeni strukturi, možnostih prenove in sanacije ter razvojnih potreb občine in strateških usmeritev iz državnega strateškega prostorskega načrta. Za določanje obsega površin za širitev naselja se upošteva realen časovni okvir (približno 10 - 15 let).

Večje širitve naselja se urejajo na podlagi OPPN: Spodnja vas nasproti šole. Pomembnejše so tudi širitve za potrebe pokopališča in šole. V Zgornji vasi je večja širitev stnovanjskih površin načrtovana na zahodnem delu vasi.

Shema 6: Območja notranjega razvoja, prenove in širitve.

Legenda

- meja UN Bled
- širitev



izdelovalec Ljubljanski urbanistični zavod, d.d.
Verovškova ulica 64, Ljubljana
pripravljavec Občina Bled
Cesta svobode 13, Bled
direktor Tadej Pfajfar, univ.dipl.inž.geod.
odgovorni vodja Karla Jankovič, univ.dipl.inž.kraj.arh.
izdelave naloge
naloga št. 6566
datum februar 2013

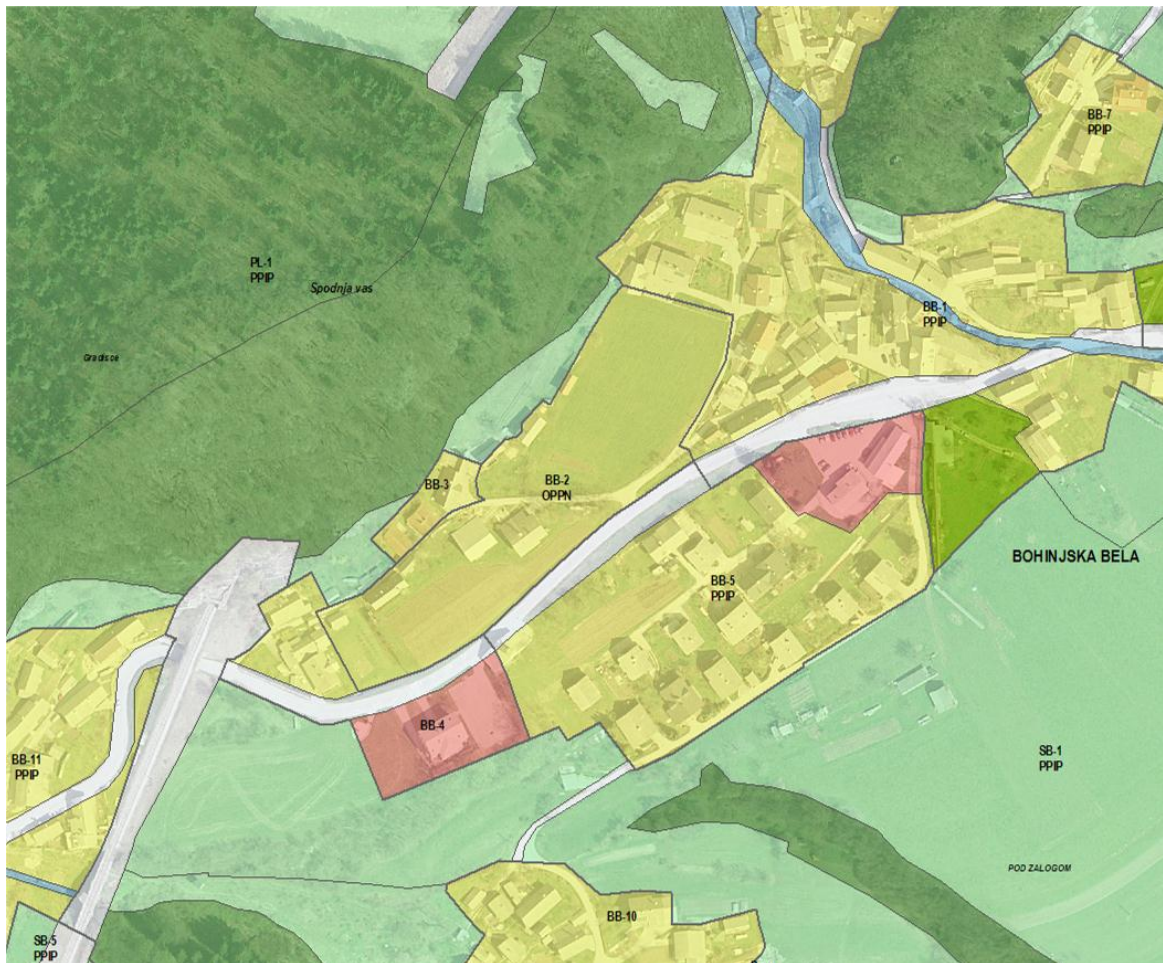
OBMOČJA NOTRANJEGA RAZVOJA, PRENOVE IN ŠIRITEV

Občinski prostorski načrt
za Občino Bled - dopolnjen osnutek
urbanistični načrt Bohinjska Bela

shema 6

4.3 USMERITVE ZA PROSTORSKO IZVEDBENE POGOJE ZA ENOTE UREJANJA PROSTORA ZA KATERE SE IZVEDE OPPN

4.3.1 SPODNJA VAS V BOHINJSKI BELI (NOTRANJI RAZVOJ)



Slika 2: Prikaz podrobnejše namenske rabe na območju za Spodnje vasi v Bohinjski Beli.

Območje je namenjeno strnjeni gradnji eno- in dvostanovanjskih prostostoječih hiš ter ureditvi skupnih javnih odprtih zelenih površin. Obvezna je izvedba variantnih strokovnih prostorskih preveritev.

Višina objektov je največ K+P+1+M. Velikost gradbene parcele družinske hiše je 600,00 m². Faktor zazidanosti (FZ) je 35 %, delež odprtih bivalnih površin pa 30 %. Delež skupnih javnih zelenih površin je najmanj 10 % in vključuje zelene površine za igro z žogo ter otroško igrišče. Postavitev objektov se mora prilagajati obstoječi konfiguraciji terena, izgradnja opornih in podpornih zidov ni dopustna. Na stiku območja OPPN z lokalno cesto Bohinjska Bela – Obrne se načrtuje drevored visokodebelnih dreves. Na stiku z EUP BB-1 je treba urediti vsaj 25,00 m široko zeleno cenzuro z visokodebelnimi drevesi, ki je lahko tudi del skupnih javnih zelenih površin. Obvezna je izvedba variantnih strokovnih prostorskih preveritev, pri čemer izbrano varianto potrdi organ, pristojen za varstvo kulturne dediščine.

5 ZASNOVA PODROBNEJŠE NAMENSKE RABE POVRŠIN

5.1 ZASNOVA RAZPOREDITVE DEJAVNOSTI V PROSTORU

5.1.1 STANOVANJA

Cilji občine Bled na področju stanovanj so:

- graditi strnjena naselja in ohranjati odprto naravno in kulturno krajino med njimi,
- zagotavljati zadostno in raznoliko ponudbo stanovanj za različne družbene skupine,
- izboljšati dostopnost stanovanj za mlade in ranljive skupine prebivalcev,
- dvigovati kakovost starega stanovanjskega fonda,
- izboljšati javne in prometne površine v obstoječih stanovanjskih soseskah.

S tem namenom se na območju lokalnega središča Bohinjska Bela ohranja obstoječa pretežno stanovanjska območja in zagotavljajo nove manjše površine za organizirano stanovanjsko gradnjo.

Gradnja posameznih stanovanjskih hiš je ob ohranjanju značilnega gručastega vzorca poselitve dopustna samo na prostih zemljiščih znotraj naselja. Na območjih naselbinske dediščine se nova stanovanja načrtuje predvsem s prenovo domačij in gospodarskih poslopij.

5.1.2 CENTRALNE DEJAVNOSTI

Cilj občine Bled je zagotavljati dobro oskrbo, storitve in kakovostne družbene dejavnosti za prebivalce in z njihovim umeščanjem pripomoči k vitalnosti lokalnega središča Bohinjska Bela.

Spodnja vas se bo razvijala kot lokalno središče s trgovskimi, oskrbnimi, storitvenimi, upravnimi, socialnimi, vzgojnimi, izobraževalnimi, kulturnimi, verskimi in drugimi dejavnostmi.

Za zagotovitev oskrbe, storitev in omrežja družbenih dejavnosti bo občina ohranjala obstoječe območje v Spodnji vasi in ga ob koncentraciji centralnih dejavnosti urejala kot središče kraja.

Kulturni dom na Bohinjski Beli se bo razvijal kot lokalna kulturna in izobraževalna točka občinskega pomena, znotraj katere bo zagotovljeno izvajanje izobraževalnih, športnih, rekreacijskih, kulturnih dejavnosti za vse občane: otroke, mladostnike, odrasle in starejše.

V vaških jedrih Spodnja Vas, Zgornja Vas in Kupljenik ter pred železniško postajo v Podklancu, se bodo osrednje javne površine urejale skladno z značilnostmi naselja in kulturnovarstvenimi usmeritvami, in sicer kot vaška središča, trgi ali manjši parki. Velikost in vrsta javne površine bo skladna z velikostjo in potrebami naselja.

5.1.3 ŠPORT IN REKREACIJA

Razvoj športa in rekreacije je vezan na krepitev obstoječih lokacij. Pri zasnovi športno rekreacijskih dejavnosti je potrebno prednostno zadostiti potrebam prebivalstva in lokalnih športnih organizacij. Ob tem je športno rekreacijsko ponudbo potrebno tesneje povezati s potrebami turističnega gospodarstva, kar lahko predstavlja tudi vir dohodka za razvoj športa znotraj lokalne skupnosti.

Kot centralno območje za šport in rekreacijo s pestrejšo ponudbo se razvija območje šolskega športnega parka v Spodnji vasi. Športno igrišče ob osnovni šoli se uredi kot šolski športni park in ga opremi tako, da bo zadovoljeval potrebe vseh starostnih skupin otrok ter omogočal vadbo različnih mladinskih športnih sekcij.

Območje plezališča Iglica v Zgornji vasi se ureja kot del omrežja športnih plezališč v občini Bled. Ureja se površina pod plezališčem, postavlja mikrourbana oprema in usmerjevalni sistem ter uredi parkirna mesta ob lokalni cesti Bled-Bohinjska Bela-Bohinj.

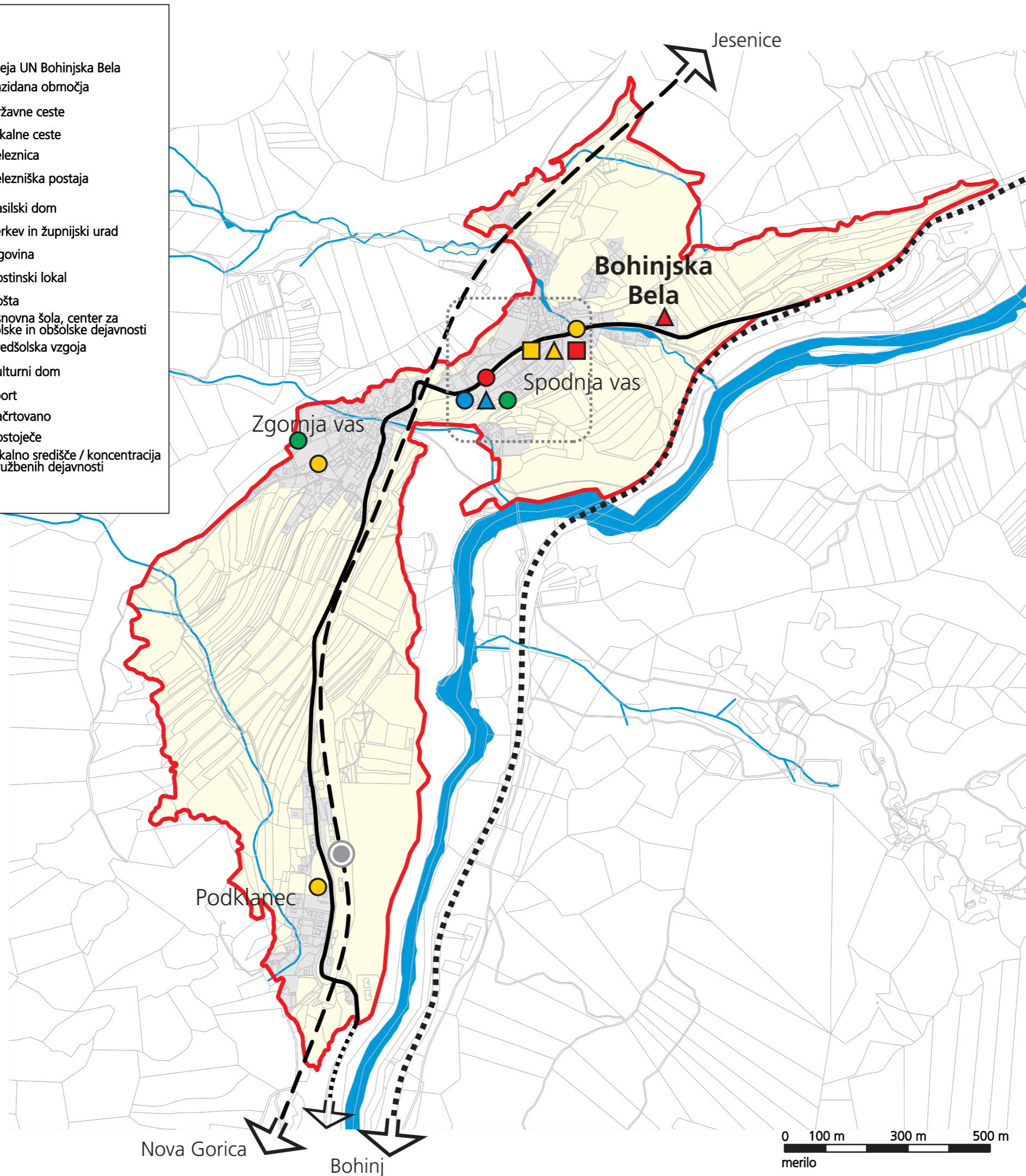
Območje Slamnikov se razvija kot izletniška točka, ki je obenem cilj pohodnikov in izhodišče za izlete na Pokljuko in Galetovec. Območje se vključi v mrežo rekreacijskih poti in omogoča razvoj gostinskih in nastanitvenih zmogljivosti v omejenem obsegu.

Shema 7: Družbene dejavnosti v Bohinjski Beli.

Shema 8: Dejavnosti v Bohinjski Beli (centralne, proizvodnja, stanovanja ...).

Legenda

- meja UN Bohinjska Bela
- zazidana območja
- državne ceste
- lokalne ceste
- železnica
- železniška postaja
- gasilski dom
- ▲ cerkev in župnijski urad
- trgovina
- gostinski lokal
- pošta
- ▲ osnovna šola, center za šolske in obšolske dejavnosti
- predšolska vzgoja
- kulturni dom
- šport
- načrtovano
- obstoječe
- lokalno središče / koncentracija družbenih dejavnosti



izdelovalec: Ljubljanski urbanistični zavod, d.d.
Verovškova ulica 64, Ljubljana

pripravljavec: Občina Bled
Cesta svobode 13, Bled

direktor: Tadej Pfajfar, univ.dipl.inž.geod.
odgovorni vodja: Karla Jankovič, univ.dipl.inž.kraj.arh.
izdelave naloge

naloga št.: 6566
datum: februar 2013

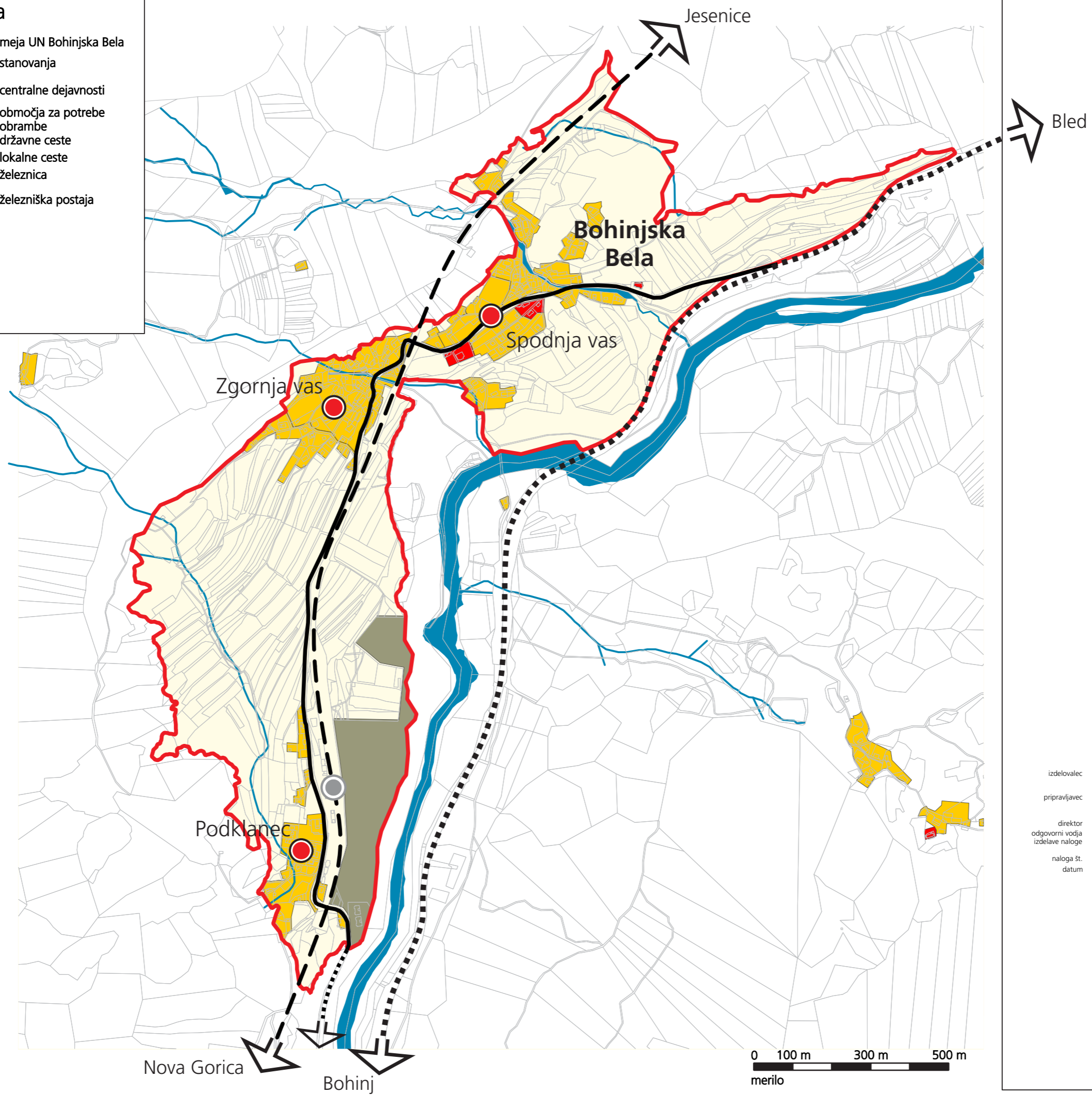
DRUŽBENE DEJAVNOSTI V BOHINJSKI BELI

Občinski prostorski načrt
za Občino Bled - dopolnjen osnutek
urbanistični načrt Bohinjska Bela

shema 7

Legenda

- meja UN Bohinjska Bela
- stanovanja
- centralne dejavnosti
- območja za potrebe obrambe
- državne ceste
- lokalne ceste
- železnica
- železniška postaja



izdelovalec Ljubljanski urbanistični zavod, d.d.
Verovškova ulica 64, Ljubljana
pripravljavec Občina Bled
Cesta svobode 13, Bled
direktor Tadej Pfajfar, univ.dipl.inž.geod.
odgovorni vodja Karla Jankovič, univ.dipl.inž.kraj.arh.
izdelave naloge
naloga št. 6566
datum februar 2013

DEJAVNOSTI V BOHINJSKI BELI

Občinski prostorski načrt
za Občino Bled - dopolnjen osnutek
urbanistični načrt Bohinjska Bela

shema 8

6 USMERITVE ZA URBANISTIČNO, ARHITEKTURNO IN KRAJINSKO OBLIKOVANJE PROSTORA IN OHRANJANJE ARHITEKTURNE IDENTITETE

6.1 ANALIZA OBSTOJEČIH DOKUMENTOV

Urbanistično in arhitekturno oblikovanje v UN Bohinjska Bela določa en veljavni dokument: Odlok o prostorsko ureditvenih pogojih za območje planske celote Bled (Uradni list RS, št. 54/04, 96/04, 120/05, 67/08, 95/08; v nadaljnjem besedilu: PUP planska celota).

Splošna določila oblikovanja objektov zahtevajo sivo dvokapno streho s slemenom v smeri daljše stranice oziroma sestavljene dvokapnice istega naklona v primeru členjenega tlorisa. Naklon streh je dopusten v razponu od 38 ° do 42 ° z upoštevanjem prevladujočega naklona naselja oziroma dela naselja. Odpiranje strešin je dopustno v obliki frčad in strešnih oken. Tloris objektov mora imeti v splošnem razmerje stranic 1:1,2, razen pri gospodarskih objektih, kjer je 1:2. Višina objektov je določena in je različna, od pritličnih in enonadstropnih stanovanjskih objektov in gospodarskih poslopij do višjih objektov centralnih dejavnosti. Za posamezne objekte so določene kote pritličja in višine kolenčnega zidu.

Za območja namenjena vzgoji in izobraževanju, javni upravi, kulturi ter čaščenju in opravljanju verskih obredov so veljavna oblikovalska določila iz PUP planska celota manj omejujoča. Tlorisni gabarit in oblikovanje strehe nista določena ter se prilagajata namembnosti in funkciji stavb, višinski gabarit se določi glede na okoliško pozidavo.

Za vaška jedra je določeno drugačno tlorisno razmerje (1:1,5) in nižja dopustna kota pritličja (0,30 m), kolenčni zid pa je dopusten samo pri pritličnih objektih. Pri načrtovanju postavitve stavbe na parcelo je potrebno izdelati urbanistični vzorec na katastru v merilu 1:1000 in postavitev ter razmerje novogradnje oziroma dozidave vključiti v urbanistični vzorec.

Za stanovanjske površine, razen vaška jedra, ter območja mešanih dejavnosti so določeni minimalni deleži zelenih površin ter faktor zazidanosti gradbene parcele.

Odstopanja od oblikovalskih določil so dopustna zaradi estetskih in simbolnih razlogov, ko se lahko objekti gradijo v kontrastu z okoljem, kadar ima različnost oziroma nasprotnost oblike za cilj vzpostaviti prostorsko dominantno, doseči večjo razpoznavnost območja zlasti z novogradnjami na prometnih vozliščih v središčih posameznih naselij.

Za celotna območja večjih nepozidanih površin je potrebno pred gradnjo stavb pridobiti gradbeno dovoljenje za prometno in komunalno infrastrukturo. Za gradnje in prostorske ureditve je potrebno upoštevati kulturnovarstvene pogoje.

Bohinjska Bela ima v zaledju na Pokljuki planine, kjer je še ohranjeno tradicionalno oblikovanje pastirskih stanov.

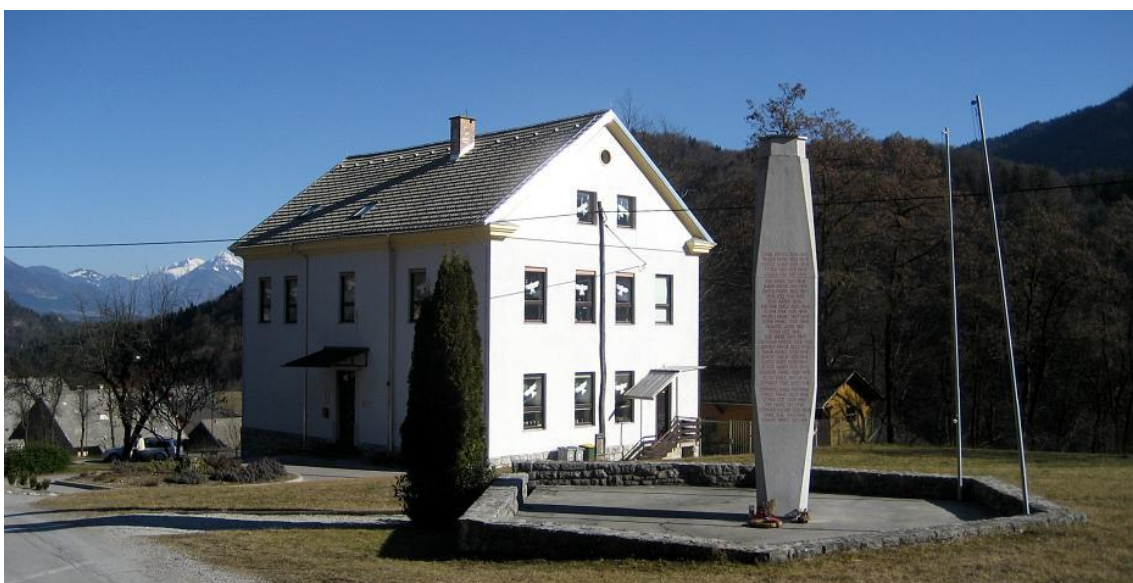
Določila prostorskih izvedbenih aktov se odražajo v podobi naselij, prostorskih ureditev in objektov, kar je prikazano na spodnjih slikah.



Slika 3: Višinski gabariti naselja.



Slika 4: Območje starega vaškega jedra (Zgornja vas).



Slika 5: Objekt centralnih dejavnosti (šola in vrtec v Spodnji vasi).



Slika 6: Tipologija objektov vaškega jedra in novejše stanovanjske pozidave v Bohinjski Beli.



Slika 7: Pastirski stan – Galetovec.



Slika 8: Prenovljeni in spremenjeni pastirski stanovi.

6.2 PREGLED ARHITEKTURNE KRAJINE

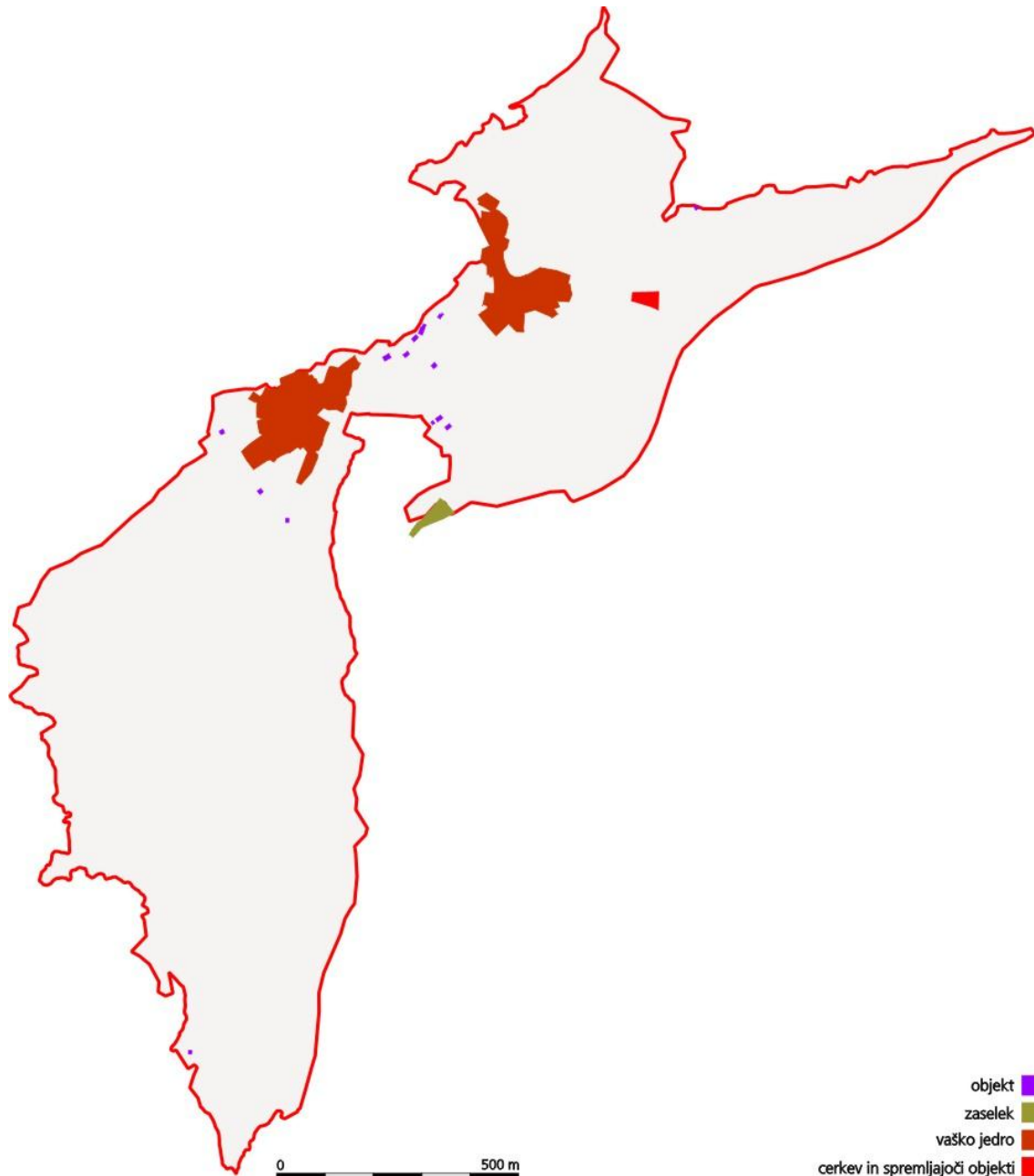
6.2.1 RAZVOJNA ANALIZA NASELJA

V 1. polovici 19. stoletja sta bila oblikovana že dva gručasta zaselka, to sta Zgornja in Spodnja vas Bohinjske Bele. Zgornja vas je bila razvita v severnem delu sedanjega obsega vasi, in sicer ob krožni vaški poti. Na robu vasi so bila gospodarska poslopja, ki so se iztekala v sadovnjake in ti v odprto kmetijsko krajino. Urbanizacija je prinesla širitev pretežno proti jugu, na račun

sadovnjakov in kmetijskih površin. Novejša stavbna struktura ni več tako strnjeno razmeščena in je pretežno stanovanjskega značaja.

V Spodnji vasi Bohinjske Bele je bilo v 1. polovici 19. stoletja oblikovano vaško jedro, ki se je kot tako obdržalo vse do danes. Na vzhodnem robu vasi, nekoliko odmaknjena od strnjene vaške strukture je objekt družbenega pomena - cerkev, ki je pomembnejša dominanta v tem prostoru še danes. Novejša, rastrska stavbna struktura je od tega jedra nekoliko umaknjena proti jugu.

Urbanizacijski procesi težijo k nekvalitetnemu združevanju teh dveh prostorsko ločenih gruč, in sicer se obcestno pojavljajo novi in večji objekti v prostoru zelene cezure med gručama. Zaselek Podklanec v 1. polovici 19. stoletja še ni obstajal, temveč je produkt kasnejših poselitvenih pritiskov v tem območju.



Slika 9: Analiza razvoja naselij od 1. polovice 19. stoletja dalje.



Slika 10: Franciscejski kataster iz 1. polovice 19. stoletja.

6.2.2 MORFOLOŠKA ANALIZA

Morfološka analiza naselja Bohinjska Bela kaže, da je naselje sestavljeno iz treh skupin objektov. Zgornja in Spodnja vas Bohinjske Bela sta gručastega značaja, Podklanec pa obcestno gručastega tipa s posebno stavbno strukturo objektov vojaškega pomena. Zgornja in Spodnja vas se počasi širita druga proti drugi. Za Zgornjo vas je značilna večja strnjjenost objektov, medtem ko je v Spodnji vasi že zaznan vpliv urbanizacije - rastrske razporeditve objektov na južnem delu Spodnje vasi. Objekti so razpostavljeni na ravninskem delu, prevladujejo pa objekti srednjega merila (gospodarski objekti – kmetijska gospodarstva). Gruči se v obliki radialne razpršene poselitve širita navzven. Meje naselij niso povsod kvalitetne, saj objekti ponekod razpršeno prehajajo v okolico. Na določenih mestih pa so meje določene s cestami ali pa kvalitetnejše s preходом stanovanjskih objektov v gospodarske objekte in naprej v sadovnjake ter odprto kmetijsko krajino.

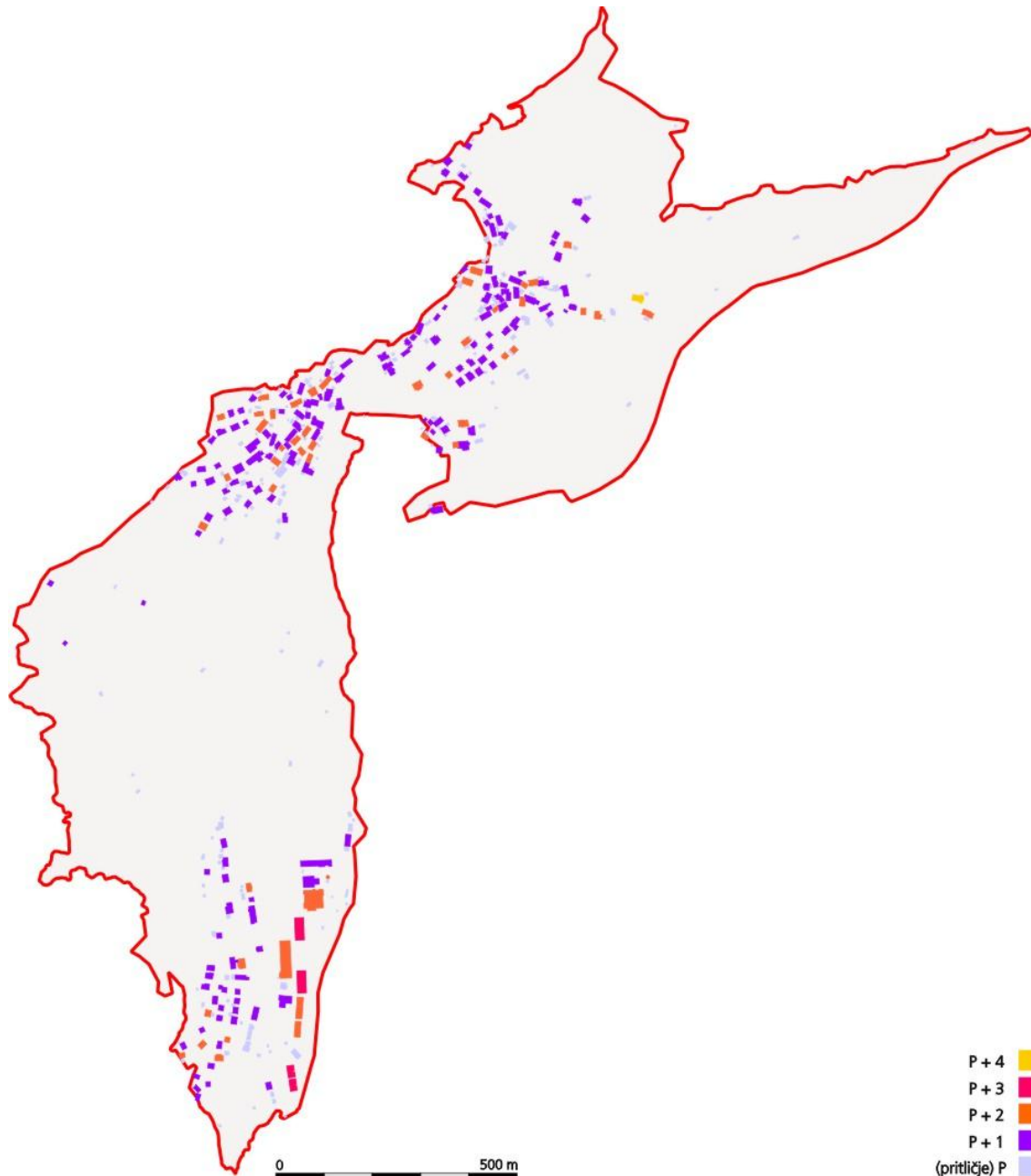
V zaselku Podklanec prevladuje drobna do srednje velika stavbna struktura, ki se širi občestno, pretežno upoštevajoč plastnice. Posebno vojaško stavbno strukturo loči od stanovanjskega območja prometnica. Meje tega zaselka so manj kvalitetne in nejasne.



Slika 11: Prikaz stavbnega fonda.

6.2.3 ANALIZA VIŠIN

V Bohinjski Beli prevladujejo objekti do višine P+1 in P+1+M. Izjema je cerkev na vzhodni strani Spodnje vasi, ki izstopa kot dominanta.



Slika 12: Analiza višin.

6.2.4 ZAKLJUČEK Z USMERITVAMI ZA RAZVOJ NASELJA

Pregled razvoja naselja pokaže, da se je naselje v zadnjem obdobju (od 1. pol.19. st) povečalo za enkratno velikost. Poselitev se širi na eni strani v vmesne vrzeli med некоč ločenima deloma in na drugi strani naprej proti zahodu. Novejši deli naselja se širijo okoli starega vaškega jedra, urejena mreža, ki izraža vpliv usmerjenega oblikovanja (oziroma urbanističnih usmeritev) povojnega oblikovanja se pojavlja v majhnem delu.

V območju manjših širitev stanovanjskih površin v Spodnji vasi naj se pri tipologiji gradnje, višinah in velikostih parcel upošteva obstoječo strukturo in urbanistično zasnovo posameznega območja. Večina nove poselitve se nanaša na nepozidane površine stavbnih zemljišč na severnem in južnem delu poselitvenih enot. Gradnjo, oblikovanje objektov in parcelacijo je treba prilagoditi reliefnim in drugim naravnim in družbenim elementom prostora, kot so avtohtoni poselitveni vzorec, vodni in vegetacijski elementi v prostoru. Upoštevati je treba varstvene usmeritve območij naselbinske dediščine. Z ohranjanjem zelene cezure in kulturne krajine se prepreči združitve posameznih delov naselij.

Glede na veliko ohranjenost tradicionalnega stavbnega fonda naj se podobni trendi oblikovanja ohranjajo tudi v bodoče (dvokapne strehe, višina objektov do P+1 oziroma P+1+M, uporaba lesa kot gradbenega materiala ipd.). Glede na načrtovane vsebine in značilnosti okoliške pozidave se priporoča drobna morfološka zazidava nizkega merila.

6.3 USMERITVE ZA URBANISTIČNO IN ARHITEKTURNO OBLIKOVANJE PROSTORA IN OHRANJANJE ARHITEKTURNE IDENTITETE

Za prostor kakovostna oblikovalska določila veljavnih prostorsko izvedbenih dokumentov naj se za območje Bohinjske Bele praviloma ohranjajo tudi v novem občinskem prostorskem načrtu (v nadaljnjem besedilu: OPN).

Pri splošnih določilih oblikovanja objektov naj se ohranja predvsem določila tlorisnih in višinskih gabaritov ter določila za oblikovanje strešin. Kota pritličja se določi za območja starih vaških jeder. Povzame se jo po veljavnih določilih. Za posamezno podrobno namensko rabo je treba natančno določiti dopustne nezahtevne in enostavne objekte.

V določilih za območja centralnih dejavnosti se mora odražati upoštevanje lokalno značilne arhitekture.

Območja vaških jeder naj se z novo namensko rabo območja razširijo na celotna območja naselbinske dediščine vaških jeder. Ohranjanje in prenova imata v območjih vaških jeder prednost pred novimi gradnjami. Ohranjajo se značilnosti območij in arhitekture v skladu z usmeritvami za registrirano naselbinsko dediščino. Za nove gradnje se ohrani določilo, da je treba pri načrtovanju postavitve stavbe na parcelo izdelati urbanistični vzorec na katastru v merilu 1:1000. Določila naj predpišejo, da je treba ohranjati čim več obstoječe visokodebelne vegetacije in sadovnjakov, ki so značilni za vaška jedra. Predpiše se, da je za vse posege in gradnje v območju vaških središč treba pridobiti pogoje in soglasje organa pristojnega za varstvo kulturne dediščine.

Praviloma se upošteva obstoječe faktorje zazidanosti in minimalne deleže zelenih površin, pri čemer minimalni deleži zelenih površin pri stanovanjskih objektih pomenijo zelene površine na raščenenem terenu. Minimalni delež zelenih površin na gradbeni parceli se določi tudi za vaška jedra.

Najpomembnejše je, da se pri posegih v prostor zagotovi oblikovno homogenost in identiteto območja ter se ob upoštevanju določil novega OPN prilagodi okoliškemu objektom in ureditvam po stavbnih volumnih, višini in regulacijskih črtah, naklonu streh in smeri slemen, merilu in razporeditvi fasadnih elementov, uporabi fasadnih materialov, barvi in teksturi streh in fasad, načinu ureditve odprtega prostora, urbani opreми in drugim kakovostnim oblikovnim značilnostim prostora. Vsi objekti na posamezni gradbeni parceli morajo biti medsebojno oblikovno usklajeni.

Odstopanje od oblikovalskih določil, ki bodo določena z odlokom, naj bo dopustno v primerih, ko se bo območje urejalo z OPPN in bo za območje oziroma objekte v območju OPPN obvezen javni natečaj.

Na planinah Pokljuke, ki sicer niso del UN, a spadajo k Bohinjski Beli, se dopusti gradnja novih objektov le na mestu poprej odstranjenih objektov in le za kmetijske namene (npr. gradnja stanu, pastirske kočice, hleva na planini ipd.). Za pridobitev gradbenega dovoljenja je treba predložiti ustrezno mnenje kmetijske svetovalne službe, iz katerega izhaja, da je takšen objekt potreben za obratovanje kmetije. Mnenje kmetijske svetovalne službe je treba pred gradnjo pridobiti tudi za objekte, za katere gradbeno dovoljenje ni potrebno. Oblikovanje novih objektov in vzdrževanje obstoječih se mora (velikost in razmerja, stavbarski elementi ter uporaba materialov) prilagoditi značilnostim lokalnega stavbarstva.

6.4 USMERITVE ZA KRAJINSKO OBLIKOVANJE PROSTORA

Preplet kulturne krajine in gozda, izrazitost reliefnih oblik in bližina Save Bohinjke določajo naselbinski prostor Bohinjske Bele. S ciljem ohranjanja značilnosti kulturne krajine je treba ohranjati krajinsko pestrost, gozdove, ostanke gozda, kmetijske površine, vegetacijske pasove ob vodotokih, živice, prehodnost kulturne krajine in njene posamezne preboje v grajeni del naselja ipd. ter krajinsko zgradbo prostora.

Splošne usmeritve za krajinsko oblikovanje prostora se nanašajo na prostorske pogoje za dejavnosti in rabe prostora, ki se najpogosteje pojavljajo na najvrednejših krajinskih območjih: kmetijstvo, poselitve, turizem in rekreacija, infrastruktura in gozdarstvo. Zato je treba zagotoviti pazljivo umeščanje nove poselitve, turističnih ureditev in morebitnih drugih posegov, ki bi lahko zmanjšali skladna prostorska razmerja. Preprečiti je treba posege, ki bi utegnili spremeniti naravno zgradbo območja, vključujoč območja na obrobju kulturnih krajin (gozdna pobočja, skalne stene) ter nekontrolirane posege v krajinsko zgradbo zunaj že poseljenih območij. Ohranjati je treba robove obstoječih naselij (vzdrževanje, obnavljanje ali celo širitev sadovnjakov). Preoblikovanje prostora je dovoljeno le, če prostor pridobi na kvaliteti in v primeru sanacije degradiranih površin, ki naj se sanirajo v prvotno stanje. Uvajanje kultur, ki niso lokalno značilne in bi zahtevale specifične ureditve ter s tem spremembo krajinskih vzorcev, ni dopustno. Ohranjajo se struktura obdelovalnih površin, parcelacija vzporedno s plastnicami in merilo parcel.

Obstoječe sadovnjake je treba ohranjati. Če to zaradi tehničnih ali varnostnih zahtev ni možno, se jih nadomesti oziroma sanira. Pri urejanju okolice objektov je treba ohranjati merilo, značilne poglede in krajinske značilnosti v odprtem prostoru. V naseljih in v odprti krajini je treba ohranjati čim več lokalno značilne in obstoječe vegetacije. Kadar je potrebno zaradi novogradnje objekta odstraniti obstoječa drevesa, je treba odstranjena drevesa nadomestiti.

Objekti za oglaševanje so v odprti krajini prepovedani.

Posegi v vodna telesa so kar se da omejeni, v čim bolj naravnem stanju se ohranja struge, obvodno krajino ter bregove vodotokov.



Slika 13: Preplet kulturne krajine in gozda v okolici Bohinjske Bele ter oblikovanost robov naselja.

7 OBMOČJA JAVNIH IN ZELENIH POVRŠIN NASELJA (ZELENI SISTEM)

7.1 CILJI

- posamezne ureditve in programske točke znotraj naselja povezati v celovit zeleni sistem skupaj s kulturno krajino, ki naselje obdaja,
- zagotoviti varne povezave za pešce in kolesarje med posameznimi deli naselja ter dobro dostopnost do zelenih površin in odprtih prostorov iz prve alineje,
- ohranjati robove naselij, ki so definirani s krajinskimi elementi,
- zagotoviti ustrezno bivalno, klimatsko in ekološko kakovost v urbanem okolju.

7.2 PREDLOG ZASNOVE ZELENEGA SISTEMA

Zasnova zelenega sistema določa ureditve in oblikovanje javnih zelenih površin ter javnih odprtih prostorov in povezovanje celotnega območja z varnimi potmi za pešce (kolesarje).

V Spodnji vasi je edina namensko opredeljena zelena površina pokopališče ob cerkvi, za katerega se načrtuje širitev. Zelene površine med cerkvijo in vasjo se morajo ohranjati kot nepozidane, saj stik kulturne krajine z vasjo določa podoba vstopa v Spodnjo vas. Pokopališče se zato širi na dve lokaciji: severno od obstoječega pokopališča ter na površine ob naselju, kjer se zgradi tudi nove vežice. Med območjema se ohranja kmetijske površine, poveže pa se ju s hodnikom za pešce. V središču vasi se odprti prostor vsebinsko nadgradi in opremi z urbano opremo, saj predstavlja prostor srečevanja in povezovanja ljudi ter eno izmed izhodiščnih točk pohodniških smeri. Površine ob šoli so rezervirane za potrebe šole ter za dolgoročno širitev športnih igrišč in ureditev otroškega igrišča. Od jedra vasi do šole oz. železniškega podhoda se zasadi enostranski drevored na severni strani ceste, na južni pa se obnovi in vzdržuje obstoječe sadno drevje. Namen je percepcijsko približati Spodnjo vas Zgornji vasi in površine za pešce ob cesti urediti bolj prijetno.

V Zgornji vasi se ureja, oblikuje in opremi osrednji javni odprti prostor pri pošti in trgovini. Odprt javni prostor se uredi tudi v okviru rekreacijskega območja plezališča Iglica. Jugoahodni rob vasi je jasen in krajinsko opredeljen s postopnim prehodom grajenega v vrtove, sadovnjake in kmetijsko krajino do Podklanca. To območje je prepoznano kot območje velike krajinske pestrosti, zato je treba značilnosti prostora ohranjati, vzdrževati kmetijsko rabo in območje varovati pred pozidavo.

Podklanec je stisnjen v ozek iztek doline. Možnosti za ureditev osrednjih javnih odprtih površin so v okviru ureditve železniške postaje. Uredi se zelenico in drevored pred postajo, med postajo in območjem za obrambo pa se ohranja obstoječi drevored oziroma živica.

Ob glavni lokalni cesti med Bohinjsko Belo in Podklancem se uredijo hodniki za pešce in steza za kolesarje. V primeru, da so prostorske možnosti majhne, je pešec soudeleženec na vozišču. Varne povezave za pešce in kolesarje se načrtuje tudi iz središč vasi do rekreacijskega območja pod Iglico. Pohodniške poti vodijo v zaledje Pokljuke in na Kupljenik.

7.3 USMERITVE ZA IPN

Območja zelenega sistema morajo ostati nepozidana, dopustni so samo posamični objekti in ureditve, potrebne za delovanje območja skladno z namensko rabo, vendar nikoli kot prevladujoča raba v območju. Prevladovati morajo zelene površine. Za zelene površine je značilen raščen teren.

Količina površin javne rabe se ne sme zmanjševati.

V vaških jedrih oziroma na osrednjih javnih odprtih prostorih se izboljšuje kakovost tlakov in načrtuje urbano opremo, izvaja se ureditve za večjo varnost pešcev in kolesarjev z ureditvami za umirjanje motornega prometa ter površine primerno zasadi z drevesi. K urbani opremi sodijo tudi smerokazi in informacijske table za pohodniške poti in naravovarstveno pomembna območja v okolici, ki morajo biti oblikovno poenotene z informativno in usmerjevalno infrastrukturo v občini. Oblikovanje odprtih prostorov naj bo enotno za celotno naselje ter skladno z oblikovanjem vaških središč in osrednjih javnih odprtih prostorov ostalih naselij v občini.

Najmanjša velikost javnega otroškega igrišča je praviloma 200,00 m² (vendar ne manj kot 60,00 m²). Ne glede na to določilo je v območjih obstoječe večje gostote pozidave (tudi v vaških jedrih) dopustno namesto sklenjenega območja javnega otroškega igrišča zagotoviti le posamezna igrala ali skupine igral. Igrišča za igro otrok morajo biti odmaknjena od prometnic.

Drevoredi, ki so opredeljeni v urbanističnem načrtu, predstavljajo ogrodje omrežja drevoredov. Upoštevati jih je treba pri podrobnem prostorskem načrtovanju ter projektiranju cest in stičnih območij. Vsem drevoredom je treba zagotavljati ustrezne rastiščne pogoje. Zahteve za ohranjanje in načrtovanje drevoredov se opredeli v splošnih in podrobnih določilih odloka OPN.

Kolesarske in peš poti, ki so opredeljene v urbanističnem načrtu, predstavljajo ogrodje omrežja poti in povezav med naseljem in zaledjem.

8 ZASNOVA GOSPODARSKE JAVNE INFRASTRUKTURE

8.1 PROMETNA INFRASTRUKTURA

8.1.1 ZASNOVA CESTNEGA PROMETA

Nosilka motornega prometa v območju je lokalna cesta med Bohinjsko Belo in Podklanecem, ki se na severu in na jugu navezuje na regionalno cesto RI-209 Bled-Bohinj. Lokalno cesto Bohinjska Bela – Podklanec se rekonstruira ter dodatno uredi površine za pešce. Prav tako se v poseljenem delu uredi območje umirjanja prometa s pomočjo primerne ureditve tlakov.

8.1.2 ŽELEZNIŠKI PROMET

Skozi naselje Bohinjska Bela poteka železniška proga Bled – Bohinj – Podbrdo – Nova Gorica. V naselju Podklanec je železniška postaja.

8.1.3 JAVNI POTNIŠKI PROMET

Javni promet predstavljata avtobusni promet s postajališči v Bohinjski Beli in Podklanecu ter železniški promet na progi Bled–Bohinj s postajališčem v Podklanecu.

8.1.4 MIRUJOČI PROMET

Dodatne ureditve za mirujoči promet v naselju Bohinjska Bela niso predvidene razen v Spodnji vasi, kjer se obstoječe parkirišče poveča za potrebe šole in vrtca..

8.1.5 KOLESARSKI PROMET

Skozi Bohinjsko Belo poteka regionalna državna kolesarska povezava R2, ki povezuje Bled in Bohinj. Kolesarska povezava poteka po državni cesti RI-209 do Bohinjske Bele, nato po lokalni občinski cesti skozi Bohinjsko Belo in se v Podklanecu priključi nazaj na državno cesto RI-209. Načrtovana je tudi samostojna kolesarska pot med Bohinjsko Belo in Bledom, ki poteka ob vznožju Osojnice in se na manjšem odseku približa državni cesti. Na lokalnih cestah poteka kolesarski promet skupaj z avtomobilskim prometom.

8.1.6 VODNI PROMET

Na Savi Bohinjki je vodni promet rekreacijskega pomena. Urejena so vstopno-izstopna mesta.

8.1.7 ZRAČNI PROMET

Zaradi letališča Lesce je treba pri rabi prostora upoštevati ožje in širše vplivno območje letališča in omejitvene ravnine le teh.

8.1.8 TOVORNI PROMET

Tranzitni tovorni promet poteka po državni regionalni cesti RI-209.

8.2 ZASNOVA OKOLJSKE IN ENERGETSKE INFRASTRUKTURE TER ELEKTRONSKIH KOMUNIKACIJ

8.2.1 OSKRBA S PITNO VODO

Območje UN Bohinjska Bela se napaja iz dveh ločenih vodovodnih sistemov, ki se napajata iz vodnega zajetja Bohinjska Bela - pod Klancem in Bohinjska Bela – Slamniki. Zajetja so sanitarno higiensko ustrezno urejena, virov onesnaževanja v okolici vodnih objektov ni. Za oba vodna vira tečejo postopki za pridobivanje vodovarstvenih pasov.

Načrtovana je povezava vodovodnega sistema Radovna z vodovodnima sistemoma na Bohinjski Beli (povezovalni vodovod Bled-Bohinjska bela in povezovalni vodovod Bohinjska Bela-Podklanec).

8.2.2 ODVAJANJE IN ČIŠČENJE ODPADNE VODE

V območju UN Bohinjska Bela ni obstoječega kanalizacijskega omrežja. Objekti, ki niso priključeni na obstoječe kanalizacijsko omrežje, imajo odpadne vode speljane v greznice ali pa se odvajajo preko individualnih sistemov. Zaradi neustrezno urejenih greznic, gnojnih jam in nekontroliranega odvajanja odpadnih vod preko neustreznih individualnih sistemov brez ustreznega čiščenja prihaja do izlivanja v površinske in podzemne vode ter posledično do onesnaževanja okolja.

Načrtovano kanalizacijsko omrežje se bo preko tlačnega cevovoda navezovalo na Centralno čistilno napravo Bled. Praviloma morajo biti vsi objekti na območjih, kjer je načrtovana gradnja kanalizacijskega omrežja, priključeni na javno kanalizacijsko omrežje.

8.2.3 RAVNANJE Z ODPADKI

Sistem ločenega zbiranja in prevzema odpadkov je lokalno urejen, odvoz in nadaljnje ravnanje z odpadki pa zagotavlja usposobljeno podjetje. Zbiralnice ločenih frakcij so razmeščene na celotnem ureditvenem območju sorazmerno gostoti poselitve tako, da je postavljena po ena zbiralnica na največ 500 prebivalcev s stalnim bivališčem na tem območju. V območju UN Bohinjska Bela sta urejeni dve zbiralnici ločenih frakcij.

8.2.4 OSKRBA Z ELEKTRIČNO ENERGIJO

Oskrba z električno energijo je zagotovljena iz 35/20 kV RTP Bled.

8.2.5 ELEKTRONSKE KOMUNIKACIJE

Za razvoj mobilnih tehnologij in radiodifuzije bo treba na mikrolokacijski ravni opredeliti izhodišča za umeščanje vseh novih baznih postaj oziroma radiodifuzijskih oddajnikov v prostor in pogoje, pod katerimi bodo tovrstne gradnje možne.

9 SEZNAM OBMOČIJ ZA KATERE VELJA OBVEZNOST JAVNEGA NATEČAJA

V UN Bohinjska Bela ni določenih območij, za katere bi veljala obveznost javnega natečaja. Kljub temu se lahko javni natečaj predpiše naknadno. Strokovne rešitve prostorskih ureditev se pridobijo z javnim natečajem, kadar gre za načrtovanje prostorske ureditve ob javnih površinah, prostorske ureditve z javnim programom, za kompleksne prostorske ureditve, za prostorske ureditve v vplivnem območju prostorskih dominant ali za prostorske ureditve, ki so same prostorske dominante. Javni natečaj se izvede v skladu s predpisi, ki urejajo področje javnih natečajev.

Strokovne rešitve prostorskih ureditev se za OPPN Spodnja vas v Bohinjski Beli pridobijo z izdelavo variantnih rešitev. Variantne rešitve izdelava več različnih načrtovalcev. Izdelane morajo biti tako, da jih je mogoče med seboj primerjati. Primerjajo se z urbanističnega, okoljskega in ekonomskega vidika. Najustreznejšo variantno rešitev, ki jo predlaga študija variant, potrdi pristojni oddelek občinske uprave Občine Bled.